

Urząd Gminy w Żychlinie

ul. Barlickiego 15

99-320 Żychlin

Analiza stanu gospodarki odpadami komunalnymi na terenie gminy **Żychlin** za 2014r.

opracowała: mgr Anna Jędrachowicz

Żychlin, kwiecień 2015r.

Spis treści:

1. Podstawa prawna opracowania	str.3
2. Opis systemu gospodarki odpadami komunalnymi na terenie gminy Żychlin	str.4
3. Liczba mieszkańców gm. Żychlin oraz ilość wytworzonych odpadów komunalnych w 2014r.....	str. 9
4. Analiza kosztów poniesionych w związku z odbieraniem, odzyskiem, recyklingiem i unieszkodliwianiem odpadów komunalnych	str.17
5. Analiza potrzeb inwestycyjnych związanych z gospodarowaniem odpadami komunalnymi	str.17
6. Analiza możliwości technicznych i organizacyjnych w zakresie przetwarzania zmieszanych odpadów komunalnych, odpadów zielonych oraz pozostałości z sortowania odpadów komunalnych przeznaczonych do składowania	str. 21

1.Podstawa prawna opracowania.

„Analiza stanu gospodarki odpadami komunalnymi na terenie gminy Żychlin za 2014r.” opracowana została na podstawie ustawy z dnia 13 września 1996r. o utrzymaniu czystości i porządku w gminach (Dz. U. z 2013r. poz. 1399 ze zm.).

Zgodnie z art. 3 ust. 2 pkt. 10 w/w ustawy gminy zapewniają czystość i porządek na swoim terenie i tworzą warunki niezbędne do ich utrzymania, a w szczególności dokonują corocznej analizy stanu gospodarki odpadami komunalnymi, w celu weryfikacji możliwości technicznych i organizacyjnych gminy w zakresie gospodarowania odpadami komunalnymi.

W myśl art. 9tb ust. 1 na podstawie sprawozdań złożonych przez podmioty odbierające odpady komunalne od właścicieli nieruchomości, podmioty prowadzące punkty selektywnego zbierania odpadów komunalnych oraz rocznego sprawozdania z realizacji zadań z zakresu gospodarowania odpadami komunalnymi oraz innych dostępnych danych wpływających na koszty systemu gospodarowania odpadami komunalnymi burmistrz sporządza analizę stanu gospodarki odpadami komunalnymi obejmującą w szczególności:

1. możliwości przetwarzania zmieszanych odpadów komunalnych, odpadów zielonych oraz pozostałości z sortowania i pozostałości z mechaniczno-biologicznego przetwarzania odpadów komunalnych przeznaczonych do składowania,
2. potrzeby inwestycyjne związane z gospodarowaniem odpadami komunalnymi,
3. koszty poniesione w związku z odbieraniem, odzyskiem, recyklingiem i unieszkodliwianiem odpadów komunalnych,
4. liczbę mieszkańców,
5. liczbę właścicieli nieruchomości, którzy nie zawarli umowy, o której mowa w art. 6 ust.1, w imieniu których gmina powinna podjąć działania, o których mowa w art. 6 ust. 6-12,
6. ilość odpadów komunalnych wywarzanych na terenie gminy,
7. ilość zmieszanych odpadów komunalnych, odpadów zielonych odbieranych z terenu gminy oraz powstających z przetwarzania odpadów komunalnych pozostałości z sortowania i pozostałości z mechaniczno- biologicznego przetwarzania odpadów komunalnych przeznaczonych do składowania.

Niniejsze opracowanie obejmuje analizę stanu gospodarki odpadami komunalnymi na terenie gminy Żychlin za 2014 roku.

2. System gospodarki odpadami komunalnymi na terenie gminy Żychlin.

Zgodnie z obowiązującymi przepisami ustawy o utrzymaniu czystości i porządku w gminach, Gmina Żychlin zorganizowała odbieranie odpadów komunalnych od właściciel nieruchomości, na których zamieszkują mieszkańcy. Rada Miejska w Żychlinie nie postanowiła o odbieraniu odpadów komunalnych od właściciel nieruchomości na których nie zamieszkują mieszkańcy, a powstają odpady komunalne.

Na podstawie przetargu zorganizowanego w 2013r. na odbieranie i zagospodarowanie odpadów z terenu gm. Żychlin z wyłonionym w przetargu wykonawcą-Przedsiębiorstwo Oczyszczania Miasta EKO SERWIS z siedzibą w Kutnie, ul. Łąkoszyńska 127 (aktualna nazwa TONSMEIER CENTRUM Sp. z o.o.) została podpisana umowa na świadczenie usług odbierania i zagospodarowania odpadów do dnia 31.12.2014r. Spółka zleciła wykonanie części przedmiotu umowy podwykonawcy – **MIG-MA Sp. z o.o.** z siedzibą w Żychlinie, ul. Barlickiego 15, (obsługa terenów Spółdzielni Mieszkaniowej „Wspólny Dom”, Pracowniczej Spółdzielni Mieszkaniowej „EMIT” oraz Wspólnoty Mieszkaniowej „Serbinów”).

Na mocy w/w ustawy właściciele nieruchomości zostali zobowiązani do ponoszenia na rzecz gminy, na terenie której są położone ich nieruchomości, opłatę za gospodarowanie odpadami komunalnymi. Obowiązek ponoszenia opłat powstaje w przypadku nieruchomości zamieszkałych za każdy miesiąc, w którym na danej nieruchomości zamieszkuje mieszkaniec.

Na terenie gm. Żychlin została wybrana metoda ustalenia opłaty za gospodarowanie odpadami komunalnymi w taki sposób, że w przypadku nieruchomości, na której zamieszkują mieszkańcy, miesięczna opłata za gospodarowanie odpadami komunalnymi stanowi iloczyn liczby mieszkańców zamieszkujących daną nieruchomość oraz stawki opłaty:

- w wysokości 6 zł od osoby zamieszkującej daną nieruchomość w przypadku gdy odpady są zbierane i odbierane w sposób selektywny lub
- w wysokości 10 zł od osoby zamieszkującej daną nieruchomość w przypadku gdy odpady nie są zbierane i odbierane w sposób selektywny.

Zgodnie z zapisami ustawy właściciele nieruchomości zostali zobowiązani do złożenia deklaracji o wysokości opłaty za gospodarowanie odpadami komunalnymi w terminie 14 dni od dnia zamieszkania na danej nieruchomości pierwszego mieszkańca lub powstania na danej nieruchomości odpadów komunalnych.

Z pobranych opłat za gospodarowanie odpadami komunalnymi gmina pokryła koszty funkcjonowania systemu gospodarowania odpadami komunalnymi, które obejmowały:

- odbieranie, transport, odzysk i unieszkodliwianie odpadów komunalnych,
- tworzenie i utrzymanie punktów selektywnego zbierania odpadów komunalnych,
- obsługę administracyjną systemu.

Zgodnie z uchwałą nr XXXIII/176/13 Rady Miejskiej w Żychlinie z dnia 27 lutego 2013r. w sprawie uchwalenia „Regulaminu utrzymania czystości i porządku na terenie Gminy Żychlin” selektywne zbieranie odpadów komunalnych powstałych na terenie nieruchomości obejmuje następujące rodzaje odpadów:

- 1) szkło;
- 2) papier;
- 3) metale;
- 4) tworzywa sztuczne;
- 5) opakowania wielomateriałowe (opakowania wykonane co najmniej z dwóch różnych materiałów, których nie można rozdzielić w sposób ręczny lub przy zastosowaniu prostych metod mechanicznych);
- 6) odpady ulegające biodegradacji w tym odpady zielone i opakowaniowe ulegające biodegradacji;
- 7) przeterminowane leki i chemikalia;
- 8) zużyte baterie i akumulatory;
- 9) zużyty sprzęt elektryczny i elektroniczny;
- 10) meble i inne odpady wielkogabarytowe (przez odpady wielkogabarytowe należy rozumieć odpady, które ze względu na swoje wymiary nie mogą być zbierane w typowych pojemnikach stanowiących wyposażenie nieruchomości np. wózki, rowery);
- 11) odpady budowlane i rozbiórkowe;
- 12) zużyte opony;
- 13) resztki z sortowania.

W myśl uchwały nr XXX/160/12 Rady Miejskiej w Żychlinie z dnia 5 grudnia 2012r. w sprawie określenia szczegółowego sposobu i zakresu świadczenia usług w zakresie odbierania odpadów komunalnych od właścicieli nieruchomości i zagospodarowania tych odpadów w zamian za uiszczoną przez właściciela nieruchomości opłatę za gospodarowanie odpadami komunalnymi, bezpośrednio z terenu nieruchomości odbierane są następujące rodzaje odpadów: szkło, papier, metale, tworzywa sztuczne, opakowania wielomateriałowe, odpady ulegające biodegradacji w tym odpady zielone i opakowaniowe ulegające biodegradacji. Opłata wnoszona do Urzędu Gminy w Żychlinie obejmuje odbiór odpadów komunalnych w nieograniczonej ilości.

Przy Składowisku odpadów komunalnych w Żychlinie zlokalizowanym przy ul. Granicznej 38 utworzono dla mieszkańców gm. Żychlin Punkt Selektywnej Zbiórki Odpadów Komunalnych. W punkcie tym mieszkańcy mogą oddać odpady zebrane selektywnie pochodzące z gospodarstw domowych tj., zużyte baterie i akumulatory, zużyty sprzęt elektryczny i elektroniczny, meble i inne odpady wielkogabarytowe, odpady budowlane i rozbiórkowe, zużyte opony a także większe ilości: szkła, papieru, metali, tworzyw sztucznych, opakowań wielomateriałowych oraz odpadów ulegających biodegradacji. Odpady te odbierane są od mieszkańców w ramach opłaty za gospodarowanie odpadami komunalnymi wnoszonej do Urzędu Gminy w Żychlinie. Do Punktu Selektywnej Zbiórki Odpadów Komunalnych mieszkańcy dostarczają odpady samodzielnie.

Przeterminowane leki na terenie miasta Żychlin można oddać w aptekach:

- "Dr. Max" przy ul. Łąkowej 3a,
- „Pod Żłotą Wagą” przy ul. Narutowicza 72,
- Apteka Prywatna Krupska, Protekta Sp. Jawna przy ul. 1-go Maja 3.

W w/w aptekach znajdują się pojemniki, do których mieszkańcy mogą wrzucać przeterminowane lub niewykorzystane leki w postaci tabletek, drażetek, ampulek, maści, proszków w oryginalnych opakowaniach producenta lub w szczelnie zamkniętych pojemnikach zastępczych. W aptekach można również oddać zużyte termometry, które powinny być w oddzielnym pudełku, szczelnie zamykane, najlepiej w oryginalnym etui. Koszty odbioru i utylizacji przeterminowanych lub niewykorzystanych leków pokrywa Gmina Żychlin.

Użytkownik sprzętu przeznaczonego dla gospodarstw domowych może przekazać zużyty sprzęt elektryczny i elektroniczny:

- sprzedawcy detalicznemu lub sprzedawcy hurtowemu

W tym przypadku sklepy i hurtownie są obowiązane, przy sprzedaży sprzętu przeznaczonego dla gospodarstw domowych, do neodpłatnego przyjęcia zużytego sprzętu, w ilości nie większej niż sprzedawany nowy sprzęt, jeżeli zużyty sprzęt jest tego samego rodzaju (czyli np.: telewizor za telewizor).

- prowadzącemu punkt serwisowy

Punkt naprawy jest obowiązany neodpłatnie przyjąć sprzęt ale tylko wtedy, gdy naprawa przyjętego sprzętu jest niemożliwa ze względów technicznych lub właściciel sprzętu uzna, że naprawa sprzętu jest dla niego nieopłacalna.

- firmom zbierającym zużyty sprzęt

Firmy zbierające zużyty sprzęt elektryczny i elektroniczny wg rejestru prowadzonego przez Generalnego Inspektora Ochrony Środowiska - http://rzseie.gios.gov.pl/szukaj_rzseie.php

Lp	Nr rejestrowy	nazwa	adres	NIP	Regon
1	E0010346Z	Sklep Wielobranżowy Edyta Olszewska	Żychlin, ul. Narutowicza 26	775-165-25-11	611019512
2	E0011207Z	P.H.U. DOMAX Liliana Kruszyniak	Żychlin, ul. Narutowicz 20	775-001-19-39	610193886
3	E0013639Z	F.H.U. nsmerf	Żychlin, oś. Traugutta 3/19	775-129-87-65	473209972
4	E0018016Z	MIG-MA Sp. z o.o.	Żychlin, ul. Barlickiego 15	775-000-02-03	310033562

- do Punktu Selekttywnej Zbiórki Odpadów Komunalnych- ul. Graniczna 38, 99-320 Żychlin,
- w wyznaczone przez Urząd Gminy miejsca podczas organizowanych akcji tzw. "wystawek".

Odbiór odpadów komunalnych odbywa się w terminach ustalonych w harmonogramie przez przedsiębiorstwo wywozowe przy uwzględnieniu następujących częstotliwości:

1) w zabudowie jednorodzinnej:

a) zmieszane odpady komunalne / resztki z sortowania- nie rzadziej niż raz na dwa tygodnie na terenie miasta lub nie rzadziej niż raz na 4 tygodnie na terenie wsi,

b) odpady zebrane selektywnie tj.: papier, metal, tworzywa sztuczne, opakowania wielomateriałowe, odpady ulegające biodegradacji w tym odpady zielone i opakowania ulegające biodegradacji – nie rzadziej niż 9 razy w ciągu roku,

c) szkło- nie rzadziej niż 6 razy w ciągu roku,

2) w zabudowie wielorodzinnej:

a) zmieszane odpady komunalne/ resztki z sortowania- nie rzadziej niż raz na tydzień,

b) odpady ulegające biodegradacji (w tym odpady zielone i opakowania ulegające biodegradacji) – po wypełnieniu pojemnika lub na zgłoszenie,

c) odpady zebrane selektywnie tj.: szkło, papier, metal, tworzywa sztuczne, opakowania wielomateriałowe - po wypełnieniu pojemnika lub nie rzadziej niż 9 razy w ciągu roku.

Odpady odebrane od właścicieli nieruchomości - zmieszane odpady komunalne i odpady zielone, zgodnie z przepisami prawa przekazane są przez firmę wywozową do regionalnej instalacji do przetwarzania odpadów komunalnych lub do instalacji przewidzianych do zastępczej obsługi regionu, w przypadku gdy ta instalacja uległa awarii lub nie może przyjmować odpadów z innych przyczyn.

Odpady odebrane selektywnie od właścicieli nieruchomości zostają przekazane przez firmę wywozową do instalacji odzysku i unieszkodliwiania odpadów.

Segregacja odpadów w zabudowie jednorodzinnej została zorganizowana w systemie workowym tj.

*** Worek żółty to którego należy wkładać:**

- butelki z tworzyw sztucznych typu PET,
- plastikowe opakowania,
- pojemniki po środkach czystości,
- folie, woreczki foliowe, reklamówki,
- drobny złom metalowy (puszki metalowe i aluminiowe),
- makulatura (gazety, książki, kartony),
- opakowania wielomateriałowe (np. kartony po sokach i mleku).

*** Worek zielony, do którego należy wkładać:**

- opakowania szklane bezbarwne i kolorowe tj. butelki, słoiki itp.

*** Worek brązowy, do którego należy wkładać:**

- odpady zielone,
- trawy z koszenia ogrodów ,
- liście,
- kawałki gałęzi i drzew.

Segregacja odpadów w zabudowie wielorodzinnej została zorganizowana w systemie pojemnikowym tj.

***Pojemnik zielony, do którego należy wrzucać czyste:**

- opakowania ze szkła bezbarwne i kolorowe tj. butelki, słoiki itp.
- słuczka szklana bez kapsli i zakrętek

***Pojemnik niebieski, do którego należy wrzucać czyste:**

- kartony, tekturę,
- torby papierowe,
- książki, gazety, zeszyty,
- foldery, katalogi, mapy.

***Pojemnik żółty, do którego należy wrzucać czyste:**

- butelki z tworzyw sztucznych typu PET,
- plastikowe opakowania, pojemniki po środkach czystości.

Odpady, które nie zostaną przyporządkowane do poszczególnych worków lub pojemników powinny być umieszczone w pojemniku na resztki z sortowania. Wyposażenie nieruchomości w pojemnik na resztki z sortowania należy do obowiązków właściciela nieruchomości.

3. Liczba mieszkańców gm. Żychlin oraz ilość wytworzonych odpadów komunalnych w 2014r.

Według deklaracji składanych przez mieszkańców gm. Żychlin ilość mieszkańców gm. Żychlin wynosiła w 2014r. 10.728 osób (stan na 31.12.2014r.). Liczba mieszkańców ulega ciągłym zmianą, co spowodowane jest przede wszystkim migracją ludności, urodzeniami i zgonami.

W przypadku zmiany danych będących podstawą ustalenia wysokości należnej opłaty za gospodarowanie odpadami komunalnymi właściciel nieruchomości został zobowiązany do złożenia nowej deklaracji w terminie 14 dni od dnia nastąpienia zmiany.

Zgodnie z ustawą o utrzymaniu czystości i porządku w gminach podmioty odbierające odpady komunalne od właścicieli nieruchomości są obowiązane do sporządzania kwartalnych sprawozdań. Sprawozdanie zawiera:

- informację o masie poszczególnych rodzajów odebranych odpadów komunalnych oraz sposobie ich zagospodarowania, wraz ze wskazaniem instalacji, do której zostały przekazane odebrane od właścicieli nieruchomości zmieszane odpady komunalne, odpady zielone oraz pozostałości z sortowania odpadów komunalnych przeznaczonych do składowania,
- informacje o masie odpadów komunalnych ulegających biodegradacji przekazanych do składowania na składowisku odpadów oraz nieprzekazanych do składowania na składowisku odpadów i sposobie ich zagospodarowania,
- liczbę właścicieli nieruchomości, którzy zbierają odpady komunalne w sposób niezgodny z regulaminem,
- wskazanie właścicieli nieruchomości, którzy zbierają odpady komunalne w sposób niezgodny z regulaminem.

W 2014roku nie stwierdzono na terenie Gminy Żychlin występowania nieruchomości, których właściciele nie zawarli umowy, o której mowa w art. 6 ust. 1 w/w ustawy, w imieniu których gmina powinna podjąć działania, o których mowa w art. 6 ust. 6-12.

Na podstawie przedmiotowych sprawozdań ustalono, iż na terenie gm. Żychlin w 2014r. zostały odebrane następujące ilości odpadów komunalnych:

**MASA POSZCZEGÓLNYCH RODZAJÓW ODEBRANYCH
Z OBSZARU GMINY ODPADÓW KOMUNALNYCH ORAZ SPOSÓB ICH
ZAGOSPODAROWANIA**

Nazwa i adres instalacji, do której zostały przekazane odpady komunalne	Kod odebranych odpadów komunalnych ⁴⁾	Rodzaj odebranych odpadów komunalnych ⁴⁾	Masa odebranych odpadów komunalnych ⁵⁾ [Mg]	Sposób zagospodarowania ⁶⁾ odebranych odpadów komunalnych
Tonsmeier Centrum Sp. z o. o (Sortownia) ul. Łąkoszyńska 127, 99-300 Kutno	15 01 02	Opakowania z tworzyw sztucznych	5,3	R12
			9,5	R12/R3
			6,9	R3
	15 01 07	Opakowania ze szkła	51,5	R12/R5
			47,1	R13
	15 01 06	Zmieszane odpady opakowaniowe	62,9	R12/R3/R4/R5
Zakład Zagospodarowania Odpadów w Krzyżanówku 99-314 Krzyżanów	17 01 01	Odpady betonu oraz gruz betonowy z rozbiórek i remontów	6,7	R11 (R14)
	19 12 12	Inne odpady (w tym zmieszane substancje i przedmioty)	336,38	D5

		niż wymienione w 19 12 11		
	20 03 01	Nie segregowane (zmieszane) odpady komunalne	1540,5	R12
			485,2	R12 (R15)
„MIG-MA” Sp. z o.o. (Instalacja do sortowania) ul. Graniczna 38, 99-320 Żychlin	20 03 01	Nie segregowane (zmieszane) odpady komunalne	254,5	R12
	15 01 02	Opakowania z tworzyw sztucznych	4,0	R3
	15 01 07	Opakowania ze szkła	0,7	R5
	17 01 01	Odpady betonu oraz gruz betonowy z rozbiórek i remontów	77,2	R5
	20 01 36	Zużyte urządzenia elektryczne i elektroniczne inne niż wymienione w 20 01 21 i 20 01 23 i 20 01 35	1,3	R12

	15 01 06	Zmieszane odpady opakowaniowe	49,1	R12/R3
Składowisko Odpadów Komunalnych ul. Graniczna 38, 99-320 Żychlin	19 12 12	Inne odpady (w tym zmieszane substancje i przedmioty) z mechanicznej obróbki odpadów inne niż wymienione w 19 12 11	24,8	D5
	20 03 03	Odpady z czyszczenia ulic i placów	4,7	D5

W 2014 roku łączna masa odebranych z terenu gm. Żychlin odpadów komunalnych o kodzie 20 03 01- Nie segregowane (zmieszane) odpady komunalne wyniosła 2.280,20 Mg, z czego z obszarów miejskich odebranych zostało 1.654,21 Mg natomiast z obszarów wiejskich 625,99 Mg. Nie segregowane odpady komunalne zostały poddane procesowi odzysku R12 – Wymiana odpadów w celu poddania ich któremukolwiek z procesów wymienionych w pozycji R1-R11.

Według sprawozdań sporządzonych przez firmy wywozowe ustalono, iż na terenie gm. Żychlin w 2014r. zostały wytworzone i odebrane następujące ilości odpadów komunalnych ulegających biodegradacji:

MASA ODPADÓW KOMUNALNYCH ULEGAJĄCYCH BIODEGRADACJI			
Łączna masa selektywnie odebranych odpadów komunalnych ulegających biodegradacji [Mg]		90	
a) przekazanych do składowania na składowisku odpadów			
Nazwa i adres składowiska, na które	Kod odebranych	Rodzaj odebranych	Masa odpadów komunalnych ulegających biodegradacji

przekazano odpady komunalne ulegające biodegradacji	odpadów komunalnych ulegających biodegradacji	odpadów komunalnych ulegających biodegradacji	przekazanych do składowania na składowisku odpadów [Mg]
Składowisko odpadów komunalnych w Żychlinie, ul. Graniczna 38,99-320 Żychlin	20 02 01	Odpady ulegające biodegradacji	9,0

b) nieprzekazanych do składowania na składowisku odpadów

Nazwa i adres instalacji, do której przekazano odpady komunalne ulegające biodegradacji	Kod odebranych odpadów komunalnych ulegających biodegradacji	Rodzaj odebranych odpadów komunalnych ulegających biodegradacji	Masa odpadów komunalnych ulegających biodegradacji nieprzekazanych do składowania na składowiska odpadów [Mg]	Sposób zagospodarowania odpadów komunalnych ulegających biodegradacji nieprzekazanych do składowania na składowiska odpadów
Zakład Zagospodarowania Odpadów w Krzyżanówku, 99-314 Krzyżanów	20 02 01	Odpady ulegające biodegradacji	65,2	kompostowanie
Składowisko Odpadów Komunalnych w Żychlinie, ul. Graniczna 38, 99-320 Żychlin	20 02 01	Odpady ulegające biodegradacji	3,2	Przekazane osobom fizycznym
	15 01 03	Opakowania z drewna	12,6	

Łączna masa selektywnie odebranych od mieszkańców gm. Żychlin odpadów komunalnych ulegających biodegradacji w 2014 roku wyniosła 90 Mg. Gmina Żychlin osiągnęła w 2014r. poziom ograniczenia masy odpadów komunalnych ulegających

biodegradacji kierowanych do składowania, wyliczony na podstawie Rozporządzenia Ministra Środowiska z dnia 25 maja 2012r. w sprawie poziomów ograniczenia masy odpadów komunalnych ulegających biodegradacji przekazanych do składowiska oraz sposobu obliczania poziomu ograniczania masy tych odpadów (Dz. U. z 2012r. poz.676) równy 11%.

Selektywna zbiórka odpadów prowadzona przez mieszkańców gm. Żychlin pozwoliła na zebranie następujących ilości odpadów opakowaniowych:

Kod odebranych odpadów komunalnych	Rodzaj odebranych odpadów komunalnych	Łączna masa odebranych odpadów komunalnych [Mg]
15 01 01	Opakowania z papieru i tektury	0
15 01 02	Opakowania z tworzyw sztucznych	25,7
15 01 07	Opakowania ze szkła	99,3
19 12 01	Papier i tektura	0
15 01 06	Zmieszane odpady opakowaniowe	112
15 01 04	Opakowania z metali	0
19 12 02	Metale żelazne	0
19 12 04	Tworzywa sztuczne	0
Zebrane z terenu gminy (PSZOK)		
15 01 02	Opakowania z tworzyw sztucznych	0,7
15 01 07	Opakowania ze szkła	1,1

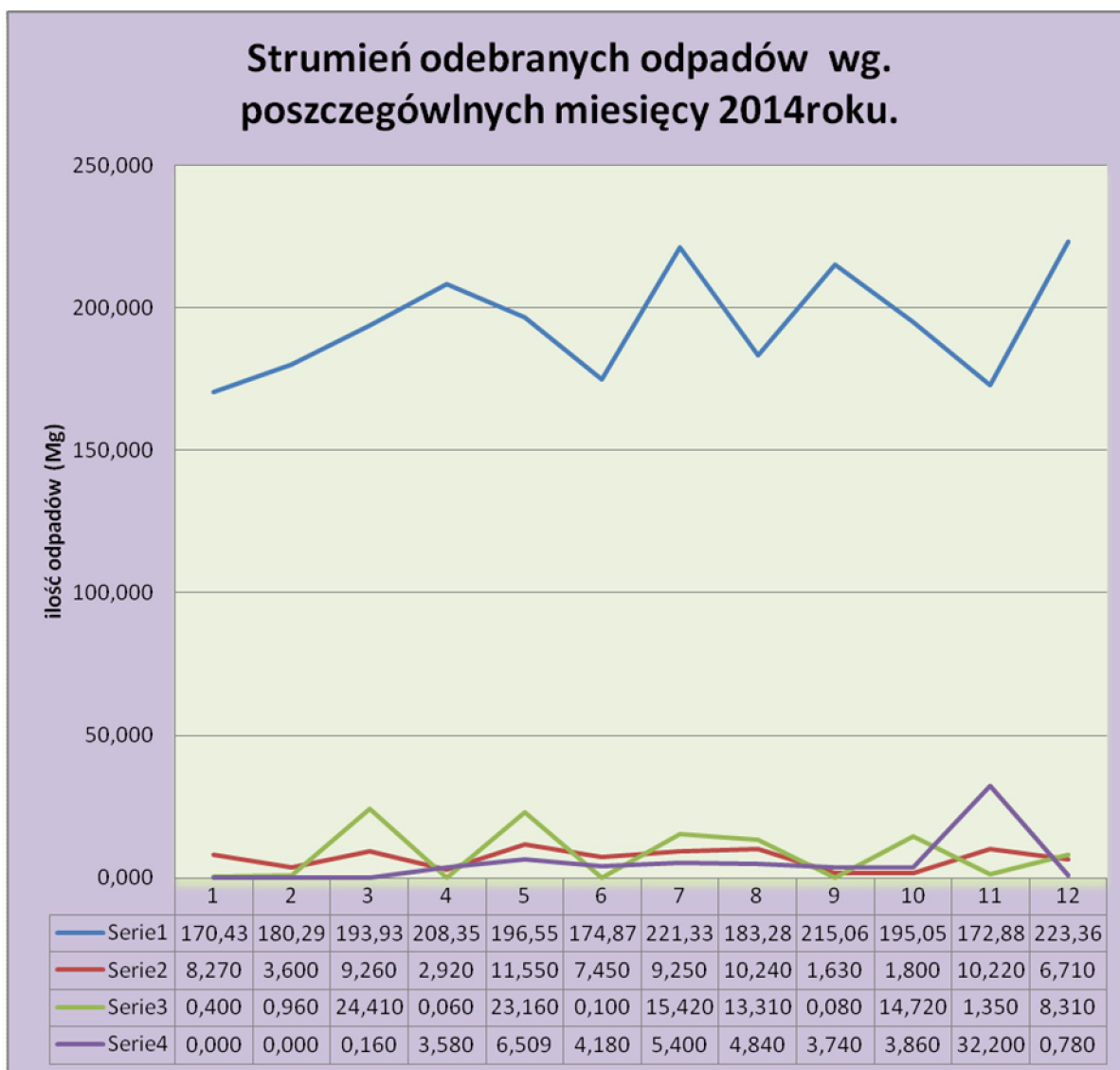
Recyklingowi zostały poddane następujące ilości odpadów:

Kod odebranych odpadów komunalnych	Rodzaj odebranych odpadów komunalnych	Masa odpadów poddanych recyklingowi [Mg]
15 01 01	Opakowania z papieru i tektury	65,4
15 01 02	Opakowania z tworzyw sztucznych	43,4
15 01 07	Opakowania ze szkła	61,7
19 12 01	Papier i tektura	17,3
15 01 06	Zmieszane odpady opakowaniowe	0
15 01 04	Opakowania z metali	23
19 12 02	Metale żelazne	0,4
19 12 04	Tworzywa sztuczne	35,3
Zebrane z terenu gminy (PSZOK)		
15 01 02	Opakowania z tworzyw sztucznych	0,7
15 01 07	Opakowania ze szkła	1,1

Poziom recyklingu i przygotowania do ponownego użycia następujących frakcji odpadów komunalnych: papieru, metali, tworzyw sztucznych i szkła za rok 2014 obliczony na podstawie Rozporządzenia Ministra Środowiska z dnia 29 maja 2012r. w sprawie poziomów recyklingu, przygotowania do ponownego użycia i odzysku innymi metodami niektórych frakcji odpadów komunalnych (Dz. U. z 2012r. poz. 645) wyniósł 25%.

W 2014r. z terenu gm. Żychlin odebrano 147,8 Mg odpadów o kodzie 17 01 01 – Odpady betonu oraz gruzu betonowego z rozbiórek i remontów. Całość odebranych odpadów została poddana odzyskowi innymi metodami niż recykling i ponowne użycie. W związku z powyższym gm. Żychlin osiągnęła poziom recyklingu, przygotowania do ponownego użycia i odzysku innymi metodami innych niż niebezpieczne odpadów budowlanych i rozbiórkowych równy 100 %.

Analizując powyższe dane należy wnioskować, iż średnia ilość odpadów wytwarzanych przez mieszkańca gm. Żychlin w ciągu roku wynosi: 252 kg.



Serie 1- zmieszane odpady komunalne/ resztki z sortowania

Serie 2- opakownia z tworzyw sztucznych

Serie 3- opakowania ze szkła

Serie 4 – odpady biodegradowalne

4. Analiza kosztów poniesionych w związku z odbieraniem, odzyskiem, recyklingiem i unieszkodliwianiem odpadów komunalnych.

Koszty poniesione przez Gminę Żychlin w związku z funkcjonowaniem systemu gospodarowania odpadami za 2014rok przedstawiają się następująco:

1. Odbiór i zagospodarowanie odpadów komunalnych: 879.696,31 zł
2. Prowadzenie Punktu Selektywnej Zbiórki Odpadów Komunalnych: 72.000,00 zł
3. Obsługa administracyjna systemu: 0 zł

Razem poniesione koszty: 951.696,31 zł

Wpływy z tytułu opłaty za gospodarowanie odpadami komunalnymi wnoszonej przez właścicieli nieruchomości do Urzędu Gminy w Żychlinie wyniosły w 2014 roku łącznie 786.949,78zł.

5. Analiza potrzeb inwestycyjnych związanych z gospodarowaniem odpadami komunalnymi.

Zgodnie z „Planem gospodarki odpadami województwa łódzkiego 2012” przyjętym uchwałą nr XXVI/481/12 Sejmiku Województwa Łódzkiego z dnia 21 czerwca 2012r. (zmienionej uchwałą Nr XXXV/667/13 Sejmiku Województwa Łódzkiego z dnia 26 kwietnia 2013roku, uchwałą Nr XXXVIII/726/13 Sejmiku Województwa Łódzkiego z dnia 24 czerwca 2013roku, uchwałą Nr XLI/765/13 Sejmiku Województwa Łódzkiego z dnia 29 października 2013roku oraz uchwałą Nr XLV/ 834/14 Sejmiku Województwa Łódzkiego z dnia 31 marca 2014roku.) gmina Żychlin została przydzielona do I regionu gospodarki odpadami komunalnymi na terenie województwa łódzkiego. W regionie I znajduje się funkcjonująca Regionalna Instalacja do Przetwarzania Odpadów Komunalnych w Krzyżanówku (gm. Krzyżanów) prowadzona przez Tonsmeier Centrum Sp. z o.o. W I regionie istnieje również 6 instalacji zastępczych (w tym jedna na terenie gm. Żychlin prowadzona przez „MIG-MA” Sp. z o.o.) Ponadto w planach znajdują się jeszcze dwie instalacje, którym zostanie przypisany status Regionalnych Instalacji do Przetwarzania Odpadów Komunalnych.

Wykaz istniejących i planowanych instalacji do przetwarzania odpadów komunalnych znajdujących się w regionie I (RGOK I) wg. „Planu gospodarki odpadami województwa łódzkiego 2012” (źródło Urząd Marszałkowski w Łodzi):

Lp.	Nazwa i adres instalacji	Rodzaj instalacji	Status instalacji		Wydajność instalacji	
			2012	2020	istniejące	planowane
MBP						
1.	POM EKO SERWIS Sp. z o.o. Kutno instalacja Krzyżanówek, gm. Krzyżanów	MBP	RIPOK	RIPOK	Część mechaniczna 80 000 Mg/rok część biologiczna 18 500 Mg/rok	Rozbudowa części biologicznej do 33 000 Mg/rok
2.	EKOSPOT Sp. o.o. w Łodzi, instalacja w Kutnie	MBP	RIPOK planowana	RIPOK	-	Część mechaniczna 50 000Mg/rok część biologiczna 20 000 Mg/rok
3.	Związek Międzygminny „BZURA”, instalacja w Piaskach Bankowych, gm. Bielawy	MBP	RIPOK planowana	RIPOK	-	Część mechaniczna 50 000Mg/rok część biologiczna 22 000 Mg/rok
4.	OPK Sp. z o.o. Ozorków, instalacja w Modlnej gm. Ozorków	MBP*	Zastępcza planowana	Eksploatacja do czasu wybudowania RIPOK (MBP) w regionie I	-	Część mechaniczna 20 000Mg/rok część biologiczna 5 000 Mg/rok
Przetwarzanie selektywnie zebranych odpadów zielonych i innych bioodpadów						
5.	POM EKO SERWIS Sp. z o.o. Kutno instalacja Krzyżanówek, gm. Krzyżanówek	kompostownia	RIPOK	RIPOK	1200Mg/rok	Rozbudowa do 7 000Mg/rok
Składowiska odpadów						
6.	POM EKO SERWIS Sp. z o.o. Kutno instalacja Krzyżanówek, gm. Krzyżanówek	Składowisko odpadów	RIPOK	RIPOK	380 000m ³	400 000m ³
7.	ZUK Sp. z o.o. Krośniewice, instalacja we Frankach gm. Krośniewice	Składowisko odpadów	zastępcza	Eksploatacja do czasu wybudowania RIPOK (składowiska)	269 849 m ³	-

				w regionie I		
8.	ZOM Dymek, Igielski Łowicz Instalacja w Jastrzębi gm. Łowicz	Składowisko odpadów	zastępcza	Eksploatacja do czasu wybudowania RIPOK (składowiska) w regionie I	63 676m ³	-
9.	„MIG-MA” Sp. z o.o. Żychlin	Składowisko odpadów	zastępcza	zamknięte	2 200m ³	-
10.	Urząd Gminy Grabów instalacja w miejscowości Sławęcín gm. Grabów	Składowisko odpadów	zastępcza	zamknięte	13 000m ³	-
11.	PGKiM Sp. z o.o. Łęczycza- instalacja w miejscowości Borek	Składowisko odpadów	zastępcza	zamknięte	29 469 m ³	-
12.	OPK Sp. z o.o. Ozorków, instalacja w Modlnej gm. Ozorków	Składowisko odpadów*	zastępcza	eksploatacja do czasu wybudowania RIPOK (składowiska) w regionie I	23 341 m ³	86 800m ³
13.	Związek Międzygminny „BZURA”, instalacja w Piaskach Bankowych, gm. Bielawy	Składowisko odpadów	zastępcza	zastępcza	-	181 082m ³
Inne instalacje						
14.	ZUK Sp. z o.o. Krośniewice, instalacja we Frankach, gm. Krośniewice	Sortownia odpadów zmieszanych	zastępcza	Eksploatacja do czasu wybudowania RIPOK (MBP) w regionie I	30 000Mg/ rok	-
15.	ZOM DYMEK , Igielski Łowicz, Instalacja w Jastrzębi gm.Łowicz	Sortownia odpadów zmieszanych	zastępcza	Eksploatacja do czasu wybudowania RIPOK (MBP) w regionie I	-	10 000Mg/rok
16.	Związek Międzygminny „BZURA”, instalacja w Piaskach Bankowych, gm. Bielawy	Sortownia odpadów selektywnie zebranych	-	-	-	5000Mg/rok
17.		Instalacja do produkcji paliw alternatywnych	-	-	-	10 000Mg/rok
18.	POM EKO SERWIS Sp. z o.o. Kutno, instalacja w	Sortownia odpadów selektywnie	-	-	30 000Mg/rok	-

	Kutnie, ul. Łąkoszyńska	zebranych				
19.	EKOSPOT Sp.z o.o. w Łodzi, instalacja w Kutnie	Instalacja do produkcji paliw alternatywnych	-	-	-	24 000Mg/rok

* rozbudowa instalacji w Modlnej zaplanowana była w PGOWL 2011 i rozpoczęty został proces inwestycyjny

Moc przerobowa istniejących instalacji w regionie I:

Moc przerobowa istniejących instalacji w regionie I	
MBP	80 000 Mg/rok cz. Mech. 18 500 Mg/rok cz. biologiczna
Sortownie zmieszanych odpadów komunalnych	30 000 Mg/ rok
Kompostownie odpadów ulegających biodegradacji	0 Mg/rok
Kompostownia odpadów zielonych	1200Mg/rok
Pojemność składowisk odpadów	781 535 m ³

Źródło: Urząd Marszałkowski w Łodzi

Na podstawie w/w informacji należy wnioskować, że moce przerobowe RIPOK (planowane i istniejące) dla regionu, w którym znajduje się gm. Żychlin będą wystarczające dla mechaniczno- biologicznego przetwarzania odpadów, kompostowania selektywnie zebranych odpadów zielonych i innych bioodpadów.

Analizując powyższe dane należy sądzić, iż aktualnie w rejonie I nie występują inne niż przewidziane w „Planie gospodarki odpadami województwa łódzkiego 2012”, potrzeby inwestycyjne związane z gospodarowaniem odpadami komunalnymi.

6. Analiza możliwości technicznych i organizacyjnych w zakresie przetwarzania zmieszanych odpadów komunalnych, odpadów zielonych oraz pozostałości z sortowania odpadów komunalnych przeznaczonych do składowania.

W związku z tym, iż w rejonie I funkcjonuje Regionalna Instalacja do Przetwarzania Odpadów Komunalnych zmieszane odpady komunalne, odpady zielone oraz pozostałości z sortowania odpadów komunalnych przeznaczone do składowania muszą zostać przekazane do instalacji w Krzyżanówku (gm. Krzyżanów) prowadzonej przez Tonsmeier Centrum Sp. z o.o.

Składowisko odpadów komunalnych w Żychlinie zarządzane przez firmę MIG-MA sp. z o.o. z siedzibą w Żychlinie, ul. Barlickiego 15 zostało wyznaczone zgodnie z „Planem gospodarki odpadami województwa łódzkiego 2012” jako instalacja zastępcza do obsługi regionu w przypadku gdy regionalna instalacja ulegnie awarii lub nie będzie mogła przyjmować odpadów z innych przyczyn. Według w/w planu przewiduje się zamknięcie Składowiska odpadów komunalnych w Żychlinie do roku 2020.