

**UCHWAŁA NR .....**  
**RADY MIEJSKIEJ W ŻYCHLINIE**  
z dnia ..... r.

**w sprawie przyjęcia Gminnego Programu Wspierania Rodziny na lata 2017 – 2019**

Na podstawie art.18 ust. 2 pkt. 15 ustawy z dnia 8 marca 1990 r. o samorządzie gminnym ( t.j. Dz. U. z 2016 r., poz. 446 ) oraz art.176 pkt.1 i art. 179 ust. 2 ustawy z dnia 9 czerwca 2011 r. o wspieraniu rodziny i systemie pieczy zastępczej (t .j. Dz. U. z 2016 r., poz. 575 , 1583 i 1860) Rada Miejska w Żychlinie uchwala , co następuje:

**§ 1.** Uchwala się Gminny Program Wspierania Rodziny na lata 2017 – 2019, dla Gminy Żychlin w brzmieniu stanowiący załącznik do niniejszej uchwały.

**§ 2.** Wykonanie uchwały powierza się Burmistrzowi Gminy Żychlin.

**§ 3.** Uchwała wchodzi w życie z dniem 1 stycznia 2017 roku.

**Załącznik**  
**do Uchwały Nr .....**  
**Rady Miejskiej w Żychlinie**  
**z dnia ..... r.**

**GMINNY PROGRAM WSPIERANIA RODZINY**

**NA LATA 2017 – 2019**

**Żychlin 2016 r.**

## Spis treści:

I.	Wprowadzenie.....	str. 1-2
II.	Diagnoza środowiska i problemu.....	str. 2-9
III.	Formy organizacji lokalnego systemu wspierania rodziny przeżywającej trudności w wypełnianiu funkcji opiekuńczo – wychowawczych.....	str. 9-12
IV.	Adresaci Programu.....	str. 13
V.	Realizatorzy Programu.....	str. 13
VI.	Cel główny.....	str. 13
VII.	Cele szczegółowe ,wskaźniki i źródła finansowania.....	str. 14-24
VIII.	Efekty realizacji Programu.....	str. 25
IX.	Monitoring , ewaluacja i sprawozdawczość.....	str. 25-26
X.	Finansowanie.....	str. 26

## I. Wprowadzenie

„Gminny Program Wspierania Rodziny na lata 2017 – 2019” jest realizacją obowiązku nałożonego na gminy ustawą z dnia 9 czerwca 2011 roku o wspieraniu rodziny i systemie pieczy zastępczej, która to ustawa nakazuje samorządowi podejmowanie działań wspierających wobec rodzin przeżywających trudności w wypełnianiu funkcji opiekuńczo – wychowawczych.

Na podstawie Uchwały Rady Miejskiej w Żychlinie Burmistrz Gminy Żychlin powierzył organizowanie pracy z rodziną Miejsko – Gminnemu Ośrodkowi Pomocy Społecznej w Żychlinie. Zadania związane z udzielaniem pomocy rodzinom przeżywającym trudności w wypełnianiu funkcji opiekuńczo-wychowawczych realizuje Miejsko – Gminny Ośrodek Pomocy Społecznej w Żychlinie.

W MGOPS w Żychlinie w Sekcji Pomocy Środowiskowej jest zatrudnionych 2 asystentów rodziny oraz 7 pracowników socjalnych. Kluczowym zadaniem Sekcji Pomocy Środowiskowej jest udzielanie rodzinie przeżywającej trudności w wypełnianiu funkcji opiekuńczo-wychowawczych pomocy w opiece i wychowaniu dziecka. Zgodnie z ustawą o wspieraniu rodziny i systemie pieczy zastępczej, wspieranie rodziny jest prowadzone w formie:

- 1) pracy z rodziną,
- 2) pomocy w opiece i wychowaniu dziecka.

Wspieranie rodziny jest prowadzone za jej zgodą i przy aktywnym współdziałaniu.

W przypadku, gdy ośrodek pomocy społecznej poweźmie informacje o rodzinie przeżywającej trudności w wypełnianiu funkcji opiekuńczo-wychowawczych, pracownik socjalny przeprowadza wywiad środowiskowy i po analizie sytuacji może zawnioskować o przydzielenie rodzinie asystenta rodziny. Współpraca między rodziną a asystentem opiera się na wspólnym opracowaniu i realizacji planu pracy.

W zależności od indywidualnej sytuacji rodziny plan pracy obejmuje udzielanie przez asystenta wsparcia w następujących obszarach:

- 1) w poprawie sytuacji życiowej, w tym w zdobywaniu umiejętności prawidłowego prowadzenia gospodarstwa domowego,
- 2) pomocy w rozwiązywaniu problemów socjalnych,
- 3) pomocy w rozwiązywaniu problemów psychologicznych,
- 4) pomocy w rozwiązywaniu problemów wychowawczych z dziećmi,
- 5) motywowaniu członków rodzin do podnoszenia kwalifikacji zawodowych i pomocy w poszukiwaniu, podejmowaniu i utrzymywaniu pracy zarobkowej,

- 6) motywowaniu do udziału w zajęciach grupowych dla rodziców, mających na celu kształtowanie prawidłowych wzorców rodzicielskich i umiejętności psychospołecznych,
- 7) udzielaniu wsparcia dzieciom, w szczególności poprzez udział w zajęciach psychoedukacyjnych,
- 8) prowadzeniu indywidualnych konsultacji wychowawczych dla rodziców i dzieci.

Do zadań asystenta rodziny należy również:

- 1) prowadzenie dokumentacji dotyczącej prowadzenia pracy z rodziną,
- 2) sporządzanie okresowej oceny sytuacji rodziny,
- 3) monitorowanie sytuacji rodziny po zakończeniu pracy z rodziną,
- 4) sporządzanie na wniosek sądu opinii o rodzinie i jej członkach,
- 5) współpraca z jednostkami administracji rządowej i samorządowej, właściwymi organizacjami pozarządowymi oraz innymi podmiotami specjalizującymi się w działaniach na rzecz dziecka i rodziny,
- 6) współpraca z zespołem interdyscyplinarnym i grupą roboczą,
- 7) podejmowanie działań interwencyjnych w sytuacji zagrożenia życia lub bezpieczeństwa dziecka i rodziny.

## **II . Diagnoza środowiska i problemu.**

W celu właściwego zaplanowania działań niezbędne jest dokonanie analizy problemów społecznych w Gminie Żychlin z uwzględnieniem problemu niewydolności rodziny, powodującego odebranie dziecka z rodziny naturalnej i umieszczenia go w placówce opiekuńczo-wychowawczej lub innej formie pieczy zastępczej.

Diagnozę środowiska lokalnego oparto w szczególności na sprawozdaniach sporządzanych przez MGOPS w Żychlinie, dokumentach, w tym ocenie zasobów pomocy społecznej na przestrzeni lat 2013–2015, corocznych gminnych prognozach profilaktyki i rozwiązywania problemów alkoholowych oraz sprawozdaniach z ich realizacji, Gminny Program Przeciwdziałania Przemocy w Rodzinie oraz ochrony ofiar przemocy w rodzinie na lata 2013–2017, Gminny Program Przeciwdziałania Narkomanii, Strategii Rozwiązywania Problemów Społecznych, sprawozdań na przestrzeni lat 2013 – 2015 .

**W 2013 roku** udzielono pomocy i wsparcia 1417 osobom i rodzinom przez MGOPS w Żychlinie, co stanowi 11,35 % ludności gminy, przy liczbie mieszkańców 12 489.

**W 2014 roku** udzielono pomocy i wsparcia 1350 osobom i rodzinom przez MGOPS w Żychlinie, co stanowi 10,81 % ludności gminy, przy liczbie mieszkańców 12 489 .

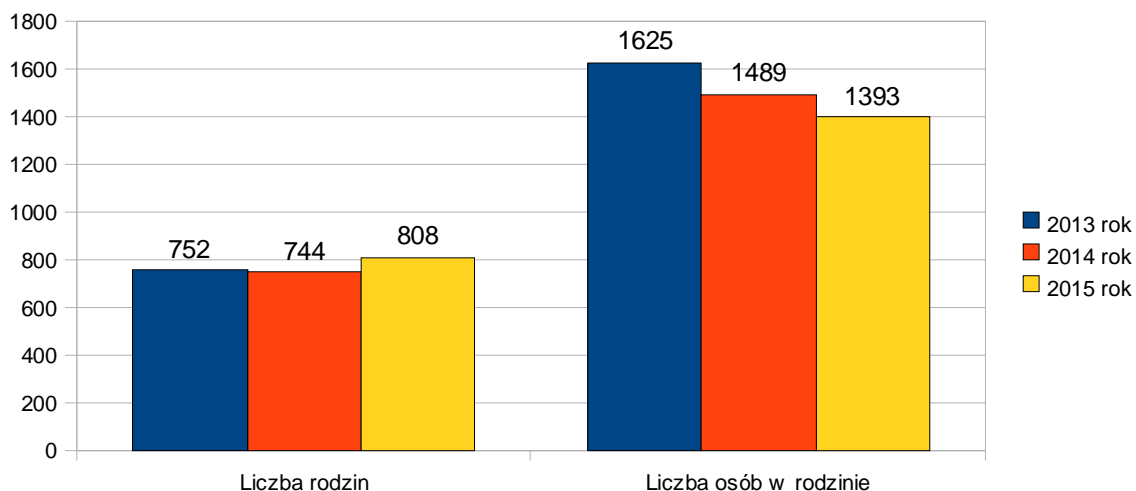
W 2015 roku udzielono pomocy i wsparcia 1065 osobom i rodzinom przez MGOPS w Żychlinie, co stanowi 8,57 % ludności gminy, przy liczbie mieszkańców 12 433 .

Źródło : dane o sytuacji demograficznej i społecznej - ocena zasobów pomocy społecznej.

### Wykres Nr 1

#### Rzeczywista liczba rodzin i osób objętych pomocą w latach 2013 – 2015

Źródło: opracowania własne MGOPS



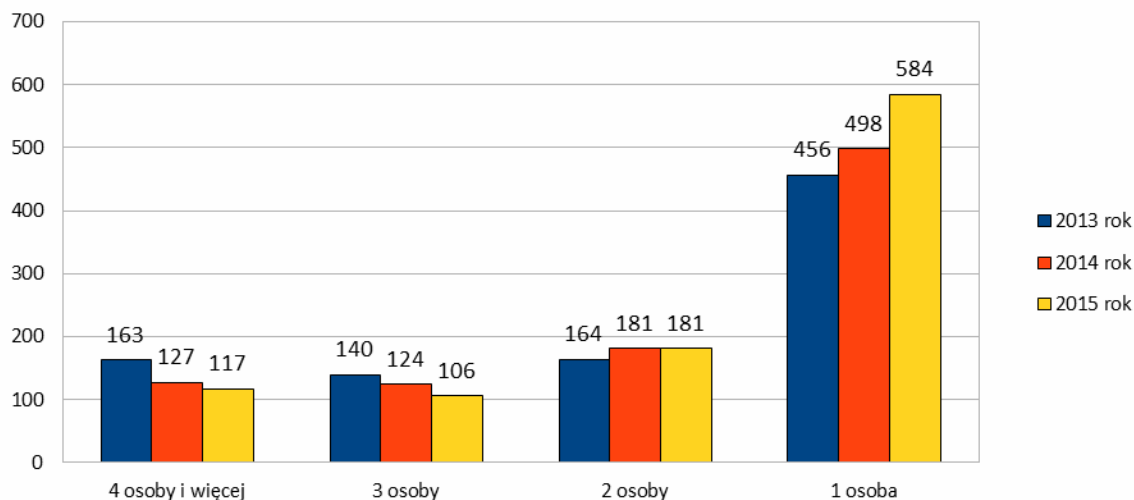
Z powyższego wykresu wynika, że liczba osób w rodzinie na przestrzeni 2014 i 2015 roku kształtuje się na podobnym poziomie, natomiast liczba rodzin, którym przyznano decyzją różne formy świadczeń nieznacznie wzrosła w 2015 roku w stosunku do lat poprzednich, co jest spowodowane niskimi dochodami rodzin kwalifikującymi je do pomocy .

W 2015 roku nastąpił wzrost liczby rodzin, ale zmniejszyła się liczba osób w gospodarstwach domowych, spowodowane jest to między innymi migracją młodych ludzi za granicę oraz podejmowania zatrudnienia poza miejscem zamieszkania .

## Wykres Nr 2

### Typy rodzin objętych pomocą społeczną w latach od 2013 - 2015

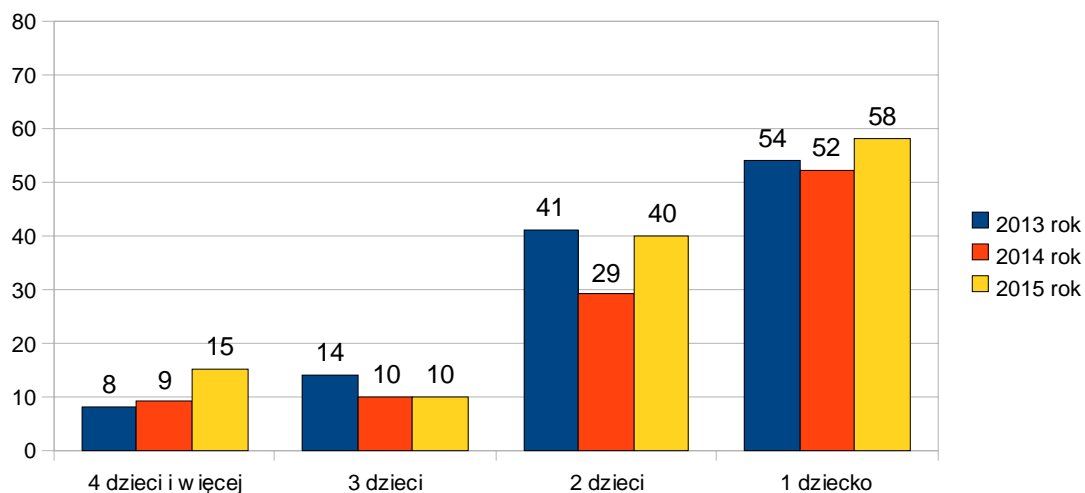
Źródło: opracowania własne MGOPS



## Wykres Nr 3

### Typy rodzin niepełnych z dziećmi objętych pomocą społeczną w latach 2013 – 2015

Źródło: opracowania własne MGOPS



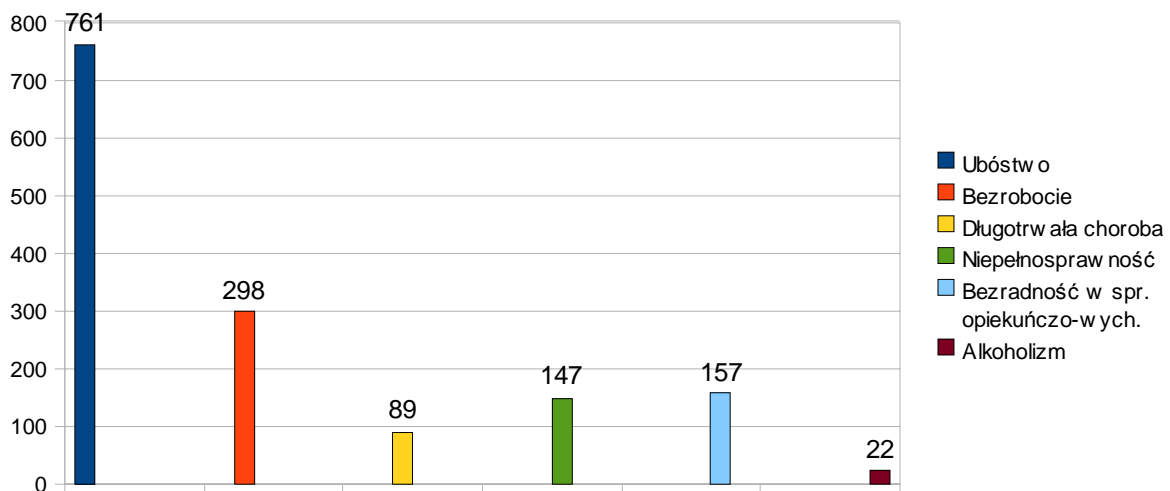
Pod względem liczebności członków rodziny największą grupę objętą pomocą MGOPS w Żychlinie stanowią rodziny z jednym dzieckiem lub dwojgiem dzieci. Ponadto z analiz statystycznych wynika, że wśród rodzin korzystających ze wsparcia znaczną grupę stanowią rodziny niepełne. Dominującym problemem w rodzinach korzystających z pomocy tutaj jest ubóstwo, bezrobocie, niepełnosprawność, długotrwała choroba, bezradność w sprawach opiekuńczo – wychowawczych, alkoholizm (dane z Oceny Zasobów Pomocy Społecznej za 2015 rok).

Nadużywanie alkoholu przez rodziców lub jednego z nich jest konsekwencją wykluczenia społecznego i ekonomicznego. Większość osób i rodzin korzystających z pomocy społecznej charakteryzuje występowanie wielu problemów sprzężonych, które w konsekwencji mogą prowadzić do bezradności w sprawach opiekuńczo – wychowawczych i prowadzeniu gospodarstwa domowego. Powyższy opis przedstawia wykres nr 4

#### Wykres Nr 4

#### Liczba rodzin objętych wsparciem MGOPS w Żychlinie w 2015 roku według problemów społecznych.

Zródło: opracowania własne MGOPS



Dominującym problemem w Gminie Żychlin jest - bezrobocie, które od wielu lat jest głównym powodem przyznawania świadczeń przez MGOPS w Żychlinie. Klienci tego Ośrodka w głównej mierze to osoby o niskich kwalifikacjach zawodowych, mało aktywni w poszukiwaniu pracy (III grupa oddaleni od rynku pracy) Faktem jest, że wiele osób i rodzin żyje w prawdziwym ubóstwie (próg dochodowy poniżej 514 zł na osobę w rodzinie). Na dzień 31.12.2015 r. Gmina Żychlin liczyła 12 433 mieszkańców. Liczba osób bezrobotnych w gminie zarejestrowanych w Powiatowym Urzędzie Pracy w Kutnie na dzień 31.12.2015 r. wynosiła 861 osób, z czego jedynie 65 osób z prawem do zasiłku dla bezrobotnych.



## Tabela Nr 1. Rynek pracy na przestrzeni 2013 – 2015 przedstawia poniższa tabela.

Źródło: dane z PUP w Kutnie

Lata	2013	2014	2015
Bezrobotni ogółem	1039	974	861
Długotrwale bezrobotni	662	650	579
Bezrobotni z prawem do zasiłku ogółem	75	91	65

Gmina Żychlin jest dotknięta bezrobociem, zastojem w tworzeniu nowych miejsc pracy. Na jej terenie działa kilka dużych firm, instytucji i spółdzielni.

Nie powstają nowe zakłady pracy w których mogliby znaleźć zatrudnienie bezrobotni.

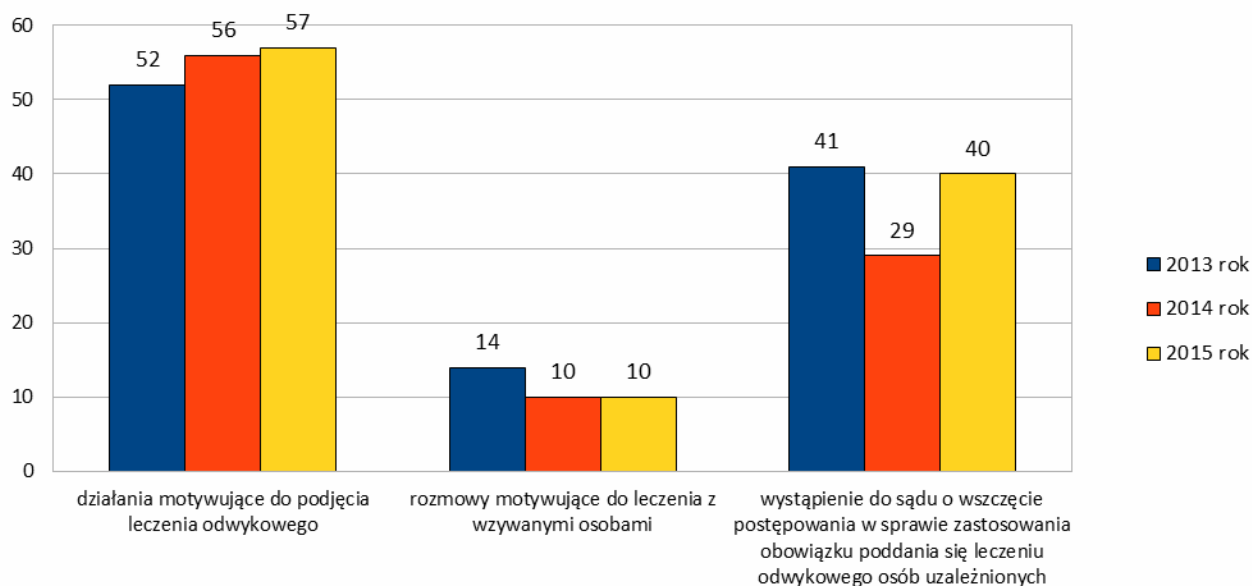
Natomiast w powiecie kutnowskim powstające nowe zakłady pracy mogą gwarantować dla ludzi mobilnych zatrudnienie, co w ostatnim okresie przyczyniło się do spadku stopy bezrobocia w naszej Gminie.

Wśród wymienionych problemów w gminie istotnym jest uzależnienie od alkoholu.

Skalę tego problemu można ocenić na podst. danych Gminnej Komisji Rozwiązywania Problemów Alkoholowych w Żychlinie. Dotyczy wniosków o skierowanie na leczenie odwykowe, rozmów motywujących do leczenia, wystąpienie do sądu o wszczęcie postępowania w sprawach zastosowania obowiązku leczenia dla osób uzależnionych.

Powyższe dane są uwzględnione poniżej.

## Wykres Nr 5. Dane GKRPA w Żychlinie w latach 2013 – 2015 r.



Kolejnym problemem jest występowanie zjawiska przemocy na terenie gminy.

W 2015 roku grupy robocze prowadziły działania wobec 24 rodzin, w których była wszczęta procedura Niebieskiej Karty w ubiegłych latach. Ogółem odbyło się 105 posiedzeń grup roboczych, objęto pomocą 118 osób.

W ramach tych działań zgłoszono 13 osób do GKRPA, w sprawie 16 osób Przewodniczący ZI złożył zawiadomienie do Prokuratury Rejonowej w Kutnie o podejrzeniu popełnienia przestępstwa przemocy fizycznej, psychicznej oraz niszczenia mienia w 9 sprawach zapadł wyrok wobec sprawcy przemocy w 38 sprawach zaproponowano klientom pomoc w formie świadczeń z MGOPS w Żychlinie. Grupy robocze na spotkaniach z ofiarą i sprawcą przemocy prowadziły działania motywujące do podjęcia leczenia, terapii.

Celem uzyskania wsparcia poinformowano lub skierowano do specjalistów: 20 osób do psychologa, 20 osób do radcy prawnego, 19 osób zostało skierowanych do specjalisty ds. przemocy, 9 osób skierowano na grupy wsparcia działające w Rodzinnym Klubie Abstynenta „Przystań Życia” w Żychlinie.

Wsparcie w Powiatowym Ośrodku Interwencji Kryzysowej otrzymało 5 osób z rodzin których wszczęto procedurę NK.

W ramach prac Zespołu na bieżąco członkowie grup roboczych opracowują plany pracy dla członków rodziny w której zgłoszono przemoc (wszczęcie Procedury NK) prowadzą mediacje zarówno ze sprawcą przemocy jak i ofiarą realizują podjęte działania oraz prowadzą ich ewaluację. Miejsko – Gminny Ośrodek Pomocy Społecznej w Żychlinie realizuje zadania własne gminy z zakresu wspierania rodziny w formie pracy z rodziną oraz pomocy w opiece i wychowaniu dziecka. Zgodnie z Ustawą z dnia 9 czerwca 2011 roku o wspieraniu rodziny i systemie pieczy zastępczej najważniejszym zadaniem lokalnego systemu wspierania rodziny jest utrzymanie dziecka w rodzinie , a w przypadku gdy znajduje się ono w pieczy zastępczej umożliwienie mu powrotu do rodziny naturalnej.

Asystenturą rodzinną w pierwszej kolejności objęto rodziny, przejawiające największe trudności w prawidłowej opiece i wychowaniu dzieci, a tym samym zagrożone umieszczeniem dzieci w pieczy zastępczej.

Praca asystenta odbywa się zawsze w miejscu zamieszkania rodziny. Pod opieką jednego asystenta nie może pozostawać więcej niż 15 rodzin. Asystenci pracują na podstawie umowy o pracę. Warunki te umożliwiają intensyfikację i indywidualizację pracy z rodzinami w niwelowaniu ich trudności, błędów, braku umiejętności sprawowania właściwej opieki. Asystenci uczą ekonomicznego gospodarowania budżetem domowym, wypełniania codziennych obowiązków związanych z prowadzeniem domu, utrzymywania czystości również osobistej, załatwiania spraw

urzędowych, wyrabiają nawyki kontaktu z placówkami opieki zdrowotnej, placówkami oświatowymi i innymi instytucjami, motywują do podejmowania terapii uzależnień, poszukiwania pracy lub uzyskania i podnoszenia kwalifikacji zawodowych. Pomagają w sporządzaniu pism, wniosków, podań. Zachęcają i uświadamiają rodzinom korzyści z uzyskania wsparcia w placówkach i instytucjach działających na rzecz dzieci i rodzin.

Praca z rodzinami jest procesem złożonym i długofalowym. Efekty pracy z rodzinami w przeważającym stopniu zależą od aktywności rodzin, otwarcia na otrzymywane wsparcie, chęci wprowadzenia w swoim życiu zmian. Objęcie rodziny wsparciem asystenta nie zawsze gwarantuje przywrócenie rodzinie zdolności do prawidłowego wypełniania funkcji opiekuńczo-wychowawczych.

**Istotnym elementem diagnozy jest analiza mocnych i słabych stron oraz szans i zagrożeń w obszarze wsparcia rodziny. Analizę SWOT w tym zakresie zawiera poniższa tabela.**

**Tabela nr 2. Analiza mocnych i słabych stron oraz szans i zagrożeń w obszarze wsparcia rodziny.**

MOCNE STRONY	SŁABE STRONY
<ul style="list-style-type: none"> <li>- Opracowana Strategia Rozwiązywania Problemów Społecznych.</li> <li>- Zespół Interdyscyplinarny ds. Przeciwdziałania Przemocy w Rodzinie w Gminie Żychlin.</li> <li>- Działalność profilaktyczna i edukacyjna Gminnej Komisji Rozwiązywania Problemów Alkoholowych .</li> <li>- Stowarzyszenie na Rzecz Rozwoju Gminy Żychlin.</li> <li>- Baza instytucji wspierających rodzinę ( policja ,sąd , PCPR. Organizacje pozarządowe, służba zdrowia , oświata , kościół katolicki, świetlice szkolne )</li> <li>- Profesjonalna praca służb pomocy społecznej , dobre rozeznanie środowiska lokalnego przez pracowników pomocy społecznej , policji , pracowników oświaty.</li> <li>- Doświadczenie , wiedza i kwalifikacje pracowników działających na rzecz rodziny.</li> <li>- Zatrudnianie asystentów rodziny , zgodnie z ustawą o wspieraniu rodziny i systemie pieczy zastępczej.</li> <li>- Wsparcie stypendialne dla dzieci i młodzieży .</li> <li>- Dobrze rozwinięta baza obiektów sportowych</li> <li>- Zaangażowanie w rozwiązywanie problemów społecznych organizacji pozarządowych działających na terenie gminy.</li> </ul>	<p>Bierna postawa rodziców wobec problemów występujących w rodzinie.</p> <ul style="list-style-type: none"> <li>- Bezradność rodziców w sprawach opiekuńczo – wychowawczych.               <ul style="list-style-type: none"> <li>- Utrudniony dostęp do poradnictwa specjalistycznego ( psychiatra mediator rodziny ) dojazd do miasta powiatowego.</li> <li>- Problemy opiekuńczo – wychowawcze a jednocześnie niechęć dla wsparcia zewnętrznego , pomocy instytucjonalnej.</li> <li>- Brak pozytywnych wzorców osobowych w rodzinach dysfunkcyjnych.</li> <li>- Brak wsparcia ze strony rodziny.</li> <li>- Brak świadomości społecznej o potrzebach i możliwościach w zakresie opieki rodziny zastępczej.</li> <li>- Ograniczone środki finansowe na realizację założonych programów.</li> <li>- Brak ośrodków wsparcia na terenie powiatu.</li> <li>- Rozpad związków – separacja , wyjazdy za granicę</li> <li>- Bezrobocie i trudna sytuacja finansowa rodzin , niestabilność zatrudnienia.</li> <li>- Wyuczona bezradność i roszczeniowość.</li> <li>- Uzależnienie od pomocy instytucjonalnej i brak współpracy ze strony rodzin w zakresie rozwiązywania problemów.</li> <li>- Uzależnienia członków rodziny od alkoholu , internetu.</li> <li>- Narastająca przemoc w rodzinach.</li> </ul> </li> </ul>

SZANSE	ZAGROŻENIA
<ul style="list-style-type: none"> <li>- Wsparcie asystenta rodziny , celem rozwiązywania problemów rodzin przeżywających trudności w wypełnianiu funkcji opiekuńczo – wychowawczych.</li> <li>- Edukacja rodziców.</li> <li>- Wzmocnienie współpracy pomiędzy instytucjami wspierającymi rodzinę.</li> <li>- Realizowanie zapisów prawnych dotyczących pomocy społecznej.</li> <li>- Wzrost aktywności sektora pozarządowego na rzecz działań prorodzinnych.</li> <li>- Potencjał ludzki zaangażowany w działania prorodzinne.</li> <li>- Akceptacja społeczna dla działań podejmowanych na rzecz profilaktyki rodzin niewydolnych opiekuńczo – wychowawczych.</li> <li>- Realizacja Programu Wieloletniego „ Pomoc państwa w zakresie dożywiania „</li> <li>- Rządowy program Rodzina 500 plus</li> <li>- funkcjonowanie Zespołu Interdyscyplinarnego ds. Przeciwdziałania Przemocy w Rodzinie oraz grup roboczych.</li> </ul>	<ul style="list-style-type: none"> <li>- Osłabienie/zanik więzi, tradycji rodzinnych, „pęd życia”</li> <li>- Wzrost kosztów utrzymania rodzin</li> <li>- Zaniedbywanie obowiązków opiekuńczo - wychowawczych przez rodziców , co przyczynia się do wzrostu liczby rodzin dysfunkcyjnych i zjawiska wykluczenia społecznego.</li> <li>- Wzrost patologicznych zachowań wśród dzieci i młodzieży ( przemoc , uzależnienia )</li> <li>- Uzależnienie rodzin od pomocy społecznej oraz zjawisko „dziedziczenia biedy”</li> <li>- Brak świadomości problemu i umiejętności szukania pomocy przez rodziny dysfunkcyjne</li> <li>- Długotrwały i trudno mierzalny proces przywracania rodzinie zdolności prawidłowego funkcjonowania</li> <li>- Brak chęci współpracy i zaangażowania ze strony rodzin niewydolnych opiekuńczo i wychowawczo</li> <li>- Zanik pozytywnych wzorców i godnych naśladowania autorytetów.</li> <li>- Szerzące się ubóstwo wśród osób pracujących (nie tylko ekonomiczne, ale przede wszystkim kulturowe) umowy „śmieciowe, praca na „czarno”.</li> <li>- Trudności w znalezieniu zatrudnienia zgodnego z uzyskanymi kwalifikacjami, migracje, niestabilność zatrudnienia.</li> </ul>

### **III . Formy organizacji lokalnego systemu wspierania rodziny przeżywającej trudności w wypełnianiu funkcji opiekuńczo – wychowawczej.**

Zgodnie z ustawą z dnia 9 czerwca 2011 roku o wspieraniu rodziny i systemie pieczy zastępczej, celem lokalnego systemu jest wspieranie rodziny przeżywającej trudności, poprzez objęcie pracą socjalną i udzielanie pomocy w opiece i wychowywaniu dzieci.

Ustawodawca określa, że skuteczne wsparcie dla rodzin przeżywających trudności w wychowywaniu dzieci oraz ich ochrona mogą być osiągnięte przez zachowaniu poniższych warunków:

- aktywne współdziałanie rodzin
- zagwarantowanie różnych form wsparcia dostosowanych do rodzaju, stopnia nasilenia problemów opiekuńczo – wychowawczych w tych rodzinach.

Współpraca jednostek samorządu terytorialnego ze środowiskiem lokalnym, policją, sądami, placówkami oświatowymi, placówkami służby zdrowia itp..

Na terenie Gminy Żychlin funkcjonuje placówka wsparcia dziennego – świetlica socjoterapeutyczna dla dzieci z rodzin dysfunkcyjnych , powyższa świetlica funkcjonuje na podstawie konkursu - oferty i jest prowadzona przez Stowarzyszenie na Rzecz Rozwoju Gminy Żychlin.

Zadania związane z udzielaniem pomocy rodzinom przeżywającym problemy opiekuńczo-wychowawcze realizuje MGOPS w Żychlinie, świetlica socjoterapeutyczna , świetlice szkolne.

Pracownicy socjalni i asystent rodziny MGOPS w Żychlinie w ramach powierzonych obowiązków podejmowali działania na rzecz rodzin dysfunkcyjnych z różnymi problemami.

Powyższe rodziny oprócz ubóstwa, dotknięte są wieloma dysfunkcjami. Praca z tymi rodzinami wymaga od pracowników pomocy społecznej wysokiego profesjonalizmu i zaangażowania w podejmowanych działaniach.

Asystent rodziny podejmując działania naprawcze w rodzinie ustalał plan pracy. Plan pracy był również konsultowany z pracownikiem socjalnym i zawierał cele i efekty dostosowane do diagnozy sytuacji rodziny. Asystent w głównej mierze wspierał rodziny we wzmacnianiu ich kompetencji opiekuńczo – wychowawczych , udzielał pomocy rodzinom w poprawie ich sytuacji życiowej, w tym w zdobywaniu umiejętności w prowadzeniu gospodarstwa domowego oraz podjęciem działań zmierzających do zapewnienia dzieciom prawidłowego rozwoju we wszystkich przestrzeniach.

**Tab. 3. Liczbę rodzin objętych wsparciem asystenta przedstawia poniższa tabela:**

Źródło opracowania własne MGOPS

<b>Charakterystyka rodzin objętych wsparciem asystenta rodziny</b>	<b>2013</b>	<b>2014</b>	<b>2015</b>
Liczba asystentów rodziny w gminie	<b>1</b>	<b>1</b>	<b>1</b>
Liczba rodzin korzystających z usług asystenta , z tego :	<b>13</b>	<b>15</b>	<b>17</b>
do 3 miesięcy	<b>1</b>	<b>1</b>	<b>1</b>
pow. 3 do 12 miesięcy	<b>1</b>	<b>4</b>	<b>4</b>
powyżej 1 roku	<b>11</b>	<b>10</b>	<b>12</b>

We wszystkich rodzinach z którymi pracował asystent rodziny występowały problemy opiekuńczo – wychowawcze, w szczególności:

- brak pozytywnych wzorców wychowawczych
- brak stałego zatrudnienia

- skłonność do uzależnień
- przemoc
- problemy wychowawcze z dziećmi w różnym wieku
- brak utrzymania porządku w mieszkaniu
- brak dbania o higienę osobistą
- nieprawidłowe funkcjonowanie dziecka w środowisku szkolnym
- problemy zdrowotne

Działania skierowane są do całej rodziny obejmują między innymi preferowane przez członków cele, zasoby i działania prowadzące do ich realizacji, tworzenie z członkami rodziny planów pracy i wspieranie w ich realizacji. Świadczona pomoc w przewyższaniu problemów rodzin wymaga od asystenta partnerstwa, szacunku, respektowania suwerenności klientów oraz szczerości i otwartości w kontakcie z nimi.

Podstawowe zasady i formy organizacji systemu pieczy zastępczej zgodnie z Konwencją o prawach dziecka gwarantuje :

- prawo do wychowywania w rodzinie , a w razie konieczności do wychowywania poza rodziną (opieka i wychowywanie w różnych formach pieczy zastępczej, jeżeli jest zgodne z dobrem dziecka)

Celem pieczy zastępczej jest :

- zapewnienie czasowej opieki dzieciom, które z różnych przyczyn zostały pozbawione możliwości wychowania w rodzinie biologicznej
- przygotowanie dziecka do samodzielnego życia, pokonywania trudności życiowych, nawiązywania i podtrzymywania kontaktów z rodziną i rówieśnikami, zdobywania umiejętności społecznych
- rozwój uzdolnień i zainteresowań dzieci
- zaspokojenie potrzeb bytowych, emocjonalnych, zdrowotnych, kulturalno – rekreacyjnych, edukacyjnych
- umożliwianie kontaktu z rodzicami i osobami bliskimi (w wyjątku, gdy sąd z uwagi na dobro dziecka postanowi inaczej)

Umieszczenie dziecka w pieczy zastępczej może nastąpić wówczas, gdy rodzina zagraża dobru dziecka, pomoc udzielana rodzinie nie przynosi oczekiwanych efektów, rodzice dziecka nie wypełniają należycie obowiązków rodzicielskich, mimo, iż zostały wykorzystane wszystkie możliwe formy wsparcia i pomocy.

**Tabela Nr 4. Liczba dzieci przebywających i umieszczonych w rodzinach zastępczych w Gminie Żychlin w latach 2013 – 2015.**

Źródło opracowania własne MGOPS

Rok	Ogólna liczba dzieci przebywających w powyższych rodzinach.	Liczba dzieci skierowanych w danym roku do rodziny zastępczej.	Liczba rodzin z których dzieci zostały skierowane do rodzin zastępczych w danym roku .	Ubyło / Powód
2013	9	4	3	0
2014	12	3	3	1 ( adopcja )
2015	8	2	2	3 (adopcja ) 3 ( powrót do domu rodzinnego)

W miesiącu grudniu 2012 roku (umowa zawarta w lutym 2013 roku) - 3 dzieci zostało umieszczone w zawodowej rodzinie zastępczej, od marca 2013 roku – 2 dzieci zostało umieszczone w spokrewnionej rodzinie zastępczej, od miesiąca kwietnia 2013 roku – 1 dziecko zostało umieszczone w niezawodowej rodzinie zastępczej, a od maja 2013 roku – 1 dziecko zostało umieszczone w zawodowej rodzinie zastępczej. W powyższym roku na podstawie umowy o świadczenie usług był zatrudniony asystent rodziny. Problemy z jakimi borykają się rodziny od kilku lat, duża liczba rodzin, którymi zajmuje się pracownik socjalny spowodowały, iż pomimo wsparcia zatrudnionego asystenta rodziny – 7 dzieci trafiło do pieczy zastępczej.

W 2014 roku , mimo wsparcia asystenta rodziny – 3 dzieci trafiło do pieczy zastępczej, w tym: 1 dziecko do zawodowej rodziny zastępczej w miesiącu sierpniu 2014 r, 1 dziecko do spokrewnionej rodziny zastępczej w miesiącu listopadzie 2014 r. Należy nadmienić, że rodzice w/w dzieci nie byli objęci wsparciem asystenta rodziny, a jedno dziecko przed umieszczeniem w pieczy przebywało na terenie innej gminy.

W 2015 roku – 2 dzieci powróciło do domu rodzinnego ze spokrewnionej rodziny zastępczej.

Z zawodowej rodziny zastępczej – 3 dzieci zostało adoptowanych

Z niezawodowej rodziny zastępczej – 1 uczeń ( po ukończeniu 18 roku życia i przerwaniu nauki ) powrócił do rodziny.

**Tabela Nr 5. Liczba dzieci przebywających i umieszczonych w placówkach opiekuńczo - wychowawczych w Gminie Żychlin w latach 2013 – 2015**

Źródło opracowania własne MGOPS

Rok	Ogólna liczba dzieci przebywających w powyższych placówkach.	Liczba dzieci skierowanych do placówek opiekuńczo – wychowawczych w danym roku.	Liczba rodzin z których dzieci zostały skierowane do placówek opiekuńczo – wychowawczych w danym roku .	Ubyło / Powód
2013	4	3	3	1 (usamodzielnienie )
2014	3	0	0	0
2015	2	1	1	0

W 2013 roku 1 dziecko przebywało w placówce opiekuńczo – wychowawczej i opuściło ją z powodu usamodzielnienia.

W 2014 roku do miesiąca lutego–1 dziecko przebywało w placówce opiekuńczo – wychowawczej i opuściło ją z powodu adopcji do zawodowej rodziny zastępczej.

W 2015 roku (w miesiącach marcu i czerwcu)–2 dzieci trafiło do placówek opiekuńczo–wychowawczych . Powyższe rodziny nie były objęte wsparciem asystenta rodziny.

#### **IV.Adresaci Programu.**

Odbiorcami Programu są rodziny zamieszkałe na terenie Gminy Żychlin przeżywające problemy opiekuńczo – wychowawcze, zagrożone umieszczeniem dzieci w pieczy zastępczej oraz takie, które chcą współpracować na rzecz odzyskania opieki nad dziećmi.

#### **V.Realizatorzy Programu**

Miejsko – Gminny Ośrodek Pomocy Społecznej w Żychlinie przy współpracy z placówkami oświatowymi , służby zdrowia , policji , MGBP w Żychlinie, Urzędu Gminy w Żychlinie, GKRPA w Żychlinie , Stowarzyszenia na Rzecz Rozwoju Gminy Żychlin, zespołu służby kuratorskiej, PUP w Kutnie, Klubu Abstynenta „ Przystań Życia „, w Żychlinie, organizacji pozarządowych , kościoła katolickiego , realizuje zadania wynikające z ustawy o wspieraniu rodziny i systemie pieczy zastępczej .

**Za realizację Programu odpowiedzialni są : Kierownik Sekcji Pomocy Środowiskowej – koordynator Programu , Gmina Żychlin.**

#### **VI.Cel główny.**

Zbudowanie zintegrowanego systemu pomocy na rzecz rodzin, w tym rodzin przeżywających trudności w wypełnianiu funkcji opiekuńczo – wychowawczych..



## VII. Cele szczegółowe , wskaźniki i źródła finansowania.

**Tabela nr 6. Wspieranie rodziny przeżywającej trudności w wypełnianiu funkcji opiekuńczo-wychowawczych służące przywróceniu rodzinie zdolności wykonywania tych funkcji**

### 2. Cele szczegółowe:

1) Podniesienie świadomości w zakresie prawidłowego funkcjonowania rodzin w społeczności lokalnej.

Lp.	Nazwa zadania	Działanie	Wskaźnik	Realizator (instytucja odpowiedzialna za realizację)	Instytucje/organizacje współpracujące przy realizacji	Koszt realizacji (z uwzględnieniem środków własnych na obecny/najbliższy rok jeżeli istnieje taka możliwość)	Termin realizacji
1	Prowadzenie działalności profilaktycznej , edukacyjnej dla dzieci i rodziców.	Poprzez spotkania informacyjne.	Liczba uczestników spotkań informacyjnych.	Placówki oświatowe przy współpracy policji, pedagogów psychologów , MGBP w Żychlinie , Stowarzyszenia na Rzecz Rozwoju Gminy Żychlin , organizacje pozarządowe .	Urząd Gminy w Żychlinie. GKRPA w Żychlinie. MGOPS w Żychlinie.	Środki własne, dotacje, środki pozabudżetowe.	2017 - 2019
		upowszechnianie i zakup materiałów informacyjno – edukacyjnych , prenumerata i zakup specjalistycznych publikacji .	Liczba materiałów edukacyjnych		Zespół szkół Nr 1 w Żychlinie.	Środki budżetu gminy	
		Poprzez spotkania, prelekcje , warsztaty ,	Liczba spotkań , prelekcji warsztatów.	Placówki oświatowe, organizacje pozarządowe GKRPA w Żychlinie	Urząd Gminy w Żychlinie. MGOPS w Żychlinie.	Środki własne,	2017 – 2019
		programy profilaktyczne	Liczba programów profilaktycznych			Środki budżetu gminy	

2	Monitorowanie sytuacji rodzin z dziećmi z terenu gminy.	Poprzez spotkania i ewaluację działalności świetlic szkolnych i świetlicy socjoterapeutycznej.	Liczba dzieci i rodzin objętych monitoringiem i ewaluacją.	Placówki oświatowe, , placówki służby zdrowia , Stowarzyszenie na Rzecz Rozwoju Gminy Żychlin , MGBP w Żychlinie, organizacje pozarządowe, zespół służby kuratorskiej.	Urząd Gminy w Żychlinie MGOPS w Żychlinie,	W ramach wykonywania obowiązków służbowych poszczególnych instytucji.	2017 - 2019
		Poprzez wymianę informacji	Liczba dzieci i rodzin objętych monitoringiem i efektywność działań wychowawczych..	Placówki oświatowe, , placówki służby zdrowia(pielęgniarka środowiskowa ) Stowarzyszenie na Rzecz Rozwoju Gminy Żychlin, organizacje pozarządowe, zespół służby kuratorskiej.	Urząd Gminy w Żychlinie , MGOPS w Żychlinie, Zespół Interdyscyplinarny.	W ramach wykonywania obowiązków służbowych poszczególnych instytucji.	2017 - 2019
3	Umocnienie współpracy między instytucjonalnej.	Poprzez spotkania i wymianę informacji na bieżąco.  Lokalne Partnerstwo.	Liczba spotkań  Liczba spotkań informacyjnych.	MGOPS w Żychlinie, Zespół Interdyscyplinarny. Realizator Projektu MGBP w Żychlinie.	Placówki oświatowe, organizacje pozarządowe Stowarzyszenie na Rzecz Rozwoju Gminy Żychlin, policja, zespół służby kuratorskiej. MGOPS w Żychlinie.	W ramach wykonywania obowiązków służbowych poszczególnych instytucji.	2017 - 2019

		Poprzez uczestnictwo w szkoleniach konferencjach organizowanych przez jednostkę samorządu terytorialnego..	Liczba szkoleń. Liczba konferencji.	Placówki oświatowe, Stowarzyszenie na Rzecz Rozwoju Gminy Żychlin, policja, zespół służby kuratorskie GKRPA w Żychlinie	MGOPS w Żychlinie, Zespół Interdyscyplinarny.	W ramach wykonywania obowiązków służbowych poszczególnych instytucji.	2017 - 2019
4	Kursy, szkolenia dla pracowników.	Poprzez uczestnictwo w kursach i szkoleniach .	Liczba odbytych kursów i szkoleń.	Pracownicy pomocy społecznej, asystenci rodziny , organizacje pozarządowe, nauczyciele, pedagodzy szkolni , funkcjonariusze policji, pracownicy służby zdrowia, kuratorzy .	Urząd Gminy w Żychlinie. MGOPS w Żychlinie, Zespół Interdyscyplinarny.	W ramach obowiązków służbowych	2017 - 2019
		Poprzez uczestnictwo w warsztatach dla pracowników.	Liczba odbytych warsztatów.	Pracownicy pomocy społecznej, oświaty, policji, służby zdrowia, kuratorów.	Urząd Gminy w Żychlinie. MGOPS w Żychlinie, Zespół Interdyscyplinarny	W ramach obowiązków służbowych	2017 - 2019

5	Zagospodarowanie czasu wolnego dzieci i młodzieży.	Poprzez uczestnictwo w zajęciach świetlic szkolnych oraz świetlicy socjoterapeutycznej .	Liczba odbytych zajęć świetlicowych.	Pracownicy , oświaty ,Stowarzyszenie na Rzecz Rozwoju Gminy Żychlin,	Urząd Gminy w Żychlinie. MGOPS w Żychlinie, Zespół Interdyscyplinarny, Parafia Rzymsko Katolicka .	W ramach obowiązków służbowych.	2017 – 2019
		Poprzez uczestnictwo w świetlicy bibliotecznej.	Liczba odbytych zajęć świetlicowych i liczba uczestników świetlicy bibliotecznej.	MGBP w Żychlinie.	Placówki oświatowe	Środki własne	2017 - 2019
		Poprzez uczestnictwo w kołach zainteresowań i zajęciach pozalekcyjnych. .	Liczba odbytych zajęć w kołach zainteresowań.	Pracownicy oświaty, Stowarzyszenie na Rzecz Rozwoju Gminy Żychlin, Żychliński Domu Kultury, policja, służba zdrowia, MGBP w Żychlinie , Parafia Rzymsko Katolicka , organizacje pozarządowe , kuratorzy.	Urząd Gminy w Żychlinie. MGOPS w Żychlinie, Zespół Interdyscyplinarny	W ramach obowiązków służbowych	2017 - 2019
		Poprzez realizację pozalekcyjnych zajęć sportowych.	Liczba odbytych pozalekcyjnych zajęć sportowych.				

**Tabela Nr.7**

**2) Cel szczegółowy ; Pomoc rodzinom przeżywającym kryzysy.**

<b>Lp.</b>	<b>Nazwa zadania</b>	<b>Działanie</b>	<b>Wskaźnik</b>	<b>Realizator (instytucja odpowiedzialna za realizację)</b>	<b>Instytucje/orga nizacje współpracujące przy realizacji</b>	<b>Koszt realizacji (z uwzględnieniem środków własnych na obecny/najbliższy rok jeżeli istnieje taka możliwość)</b>	<b>Termin realizacji</b>
1	Kierowanie spraw rodzin dotkniętych przemocą do Zespołu Interdyscyplinarnego.	Poprzez wszczęcie Procedury NK	Liczba założonych NK	Grupy robocze Zespół Interdyscyplinarny	MGOPS w Żychlinie, Rodzinny Klub Abstynenta „Przystań Życia „ w Żychlinie, policja, pracownicy oświaty ,służba zdrowia , GKRPA w Żychlinie, kuratorzy.	W ramach obowiązków służbowych poszczególnych instytucji	2017 – 2019
		Ustalenie planu pracy z rodziną.	Realizacja planu pracy z rodziną	Grupy robocze Zespół Interdyscyplinarny	MGOPS w Żychlinie, policja, pracownicy oświaty ,służby zdrowia , Rodzinny Klub Abstynenta „Przystań Życia „ w Żychlinie, kuratorzy.	W ramach obowiązków służbowych poszczególnych instytucji	2017 - 2019

2	Organizowanie wypoczynku letniego i zimowego dla dzieci wraz z programem profilaktycznym. Organizowanie wypoczynku letniego i zimowisk w miejscu zamieszkania.	Poprzez uczestnictwo w zajęciach profilaktycznych .	Liczba dzieci , które skorzystały z zajęć profilaktycznych..	Placówki oświatowe, Stowarzyszenie na Rzecz Rozwoju Gminy w Żychlinie, organizacje pozarządowe, Urząd Gminy w Żychlinie . MGBP w Żychlinie.	MGOPS w Żychlinie, Kuratorzy	W ramach obowiązków służbowych poszczególnych instytucji  Środki budżetu gminy	2017 – 2019
	Organizowanie wyjazdów dla dzieci i rodziców.	Akcja zima „Feriada „ wyjazdy edukacyjne zajęcia i warsztaty „ Profilaktyka przemocy i uzależnień „	Liczba uczestników wyjazdów edukacyjnych , zajęć i warsztatów.		Placówki oświatowe.	Środki własne	2017- 2019
		Poprzez uczestnictwo w koloniach , obozach, również w wyjazdach rodzinnych.	Liczba dzieci i rodzin , które skorzystały z wypoczynku..	Placówki oświatowe, Kuratorium Oświaty , PCK Oddział w Żychlinie, organizacje pozarządowe, GKRPA w Żychlinie, Urząd Gminy w Żychlinie , Żychliński Dom Kultury, MGBP w Żychlinie, KRUS Oddział w Kutnie.	MGOPS w Żychlinie, kuratorzy, Referat Oświaty Urzędu Gminy w Żychlinie.	W ramach obowiązków służbowych poszczególnych instytucji .  Środki budżetu gminy	2017 - 2019

3	Diagnoza sytuacji rodzin z uwzględnieniem przyczyn kryzysu w rodzinie.	Poprzez omawianie sytuacji dzieci i rodzin zagrożonych wykluczeniem ( uzależnienia , przemoc )	Liczba dzieci i rodzin objętych diagnozą , działaniami profilaktycznymi.	Placówki oświatowe, Stowarzyszenie na Rzecz Rozwoju Gminy w Żychlinie, Organizacje pozarządowe, Komisariat Policji w Żychlinie, Urząd Gminy w Żychlinie , organizacje pozarządowe, Zespół Interdyscyplinarny.	MGOPS w Żychlinie, kuratorzy , Referat Oświaty Urzędu Gminy w Żychlinie.	W ramach obowiązków służbowych poszczególnych instytucji	2017 - 2019
		Poprzez organizowanie i uczestnictwo w spotkaniach dotyczących skuteczności działań skierowanych do rodzin dysfunkcyjnych.	Liczba spotkań i liczba uczestników.	MGOPS w Żychlinie Placówki oświatowe , organizacje pozarządowe, Urząd Gminy w Żychlinie,	Placówki służby zdrowia, Zespół służby kuratorskiej ,	W ramach obowiązków służbowych poszczególnych instytucji	2017 - 2019
4	Działania aktywizujące społecznie na rzecz rodzin.	Motywowanie do wzbudzenia aktywności w zakresie poszukiwania zatrudnienia i usamodzielnienia się.	Liczba osób objętych aktywnością w zakresie poszukiwania zatrudnienia	MGOPS w Żychlinie	PUP w Kutnie Filia w Żychlinie	W ramach wykonywania obowiązków poszczególnych instytucji.	2017 - 2019
		Kierowanie osób do podjęcia prac społ. użytecznych	Liczba osób podejmujących prace społ. użyteczne	Urząd Gminy w Żychlinie. MGOPS w Żychlinie.	PUP w Kutnie	środki własne PUP środki własne Urząd Gminy w Żychlinie	2017 - 2019

5	Zapewnienie pomocy materialnej i rzeczowej	Poprzez przyznanie pomocy materialnej	Liczba rodzin objętych wsparciem.	Urząd Gminy w Żychlinie. MGOPS w Żychlinie.	Placówki oświatowe, Stowarzyszenie na Rzecz Rozwoju Gminy Żychlin.	środki własne, dotacje programy rządowe, środki pozabudżetowe.	2017 - 2019
		Poprzez przyznanie pomocy niepieniężnej	Liczba rodzin objętych wsparciem.	Urząd Gminy w Żychlinie. MGOPS w Żychlinie.	Placówki oświatowe, Stowarzyszenie na Rzecz Rozwoju Gminy Żychlin.	środki własne ,dotacje programy rządowe, środki pozabudżetowe.	2017 - 2019
6	Kierowanie rodzin przeżywających kryzys do instytucji pomocowych.	Poprzez uczestnictwo w terapii i spotkaniach grup wsparcia.	Liczba osób uczestniczących w terapii i grupach wsparcia.	GKRPA w Żychlinie, Rodzinny Klub Abstynenta „Przystań Życia „, Urząd Gminy w Żychlinie,	MGOPS w Żychlinie, Komisariat Policji w Żychlinie.	środki własne , dotacje, środki pozabudżetowe.	2017 - 2019
		Korzystania z porad prawnika , psychologa, specjalisty ds. przemocy .	Liczba osób korzystających z porad specjalistów.	GKRPA w Żychlinie, Rodzinny Klub Abstynenta „Przystań Życia „, Urząd Gminy w Żychlinie,	MGOPS w Żychlinie, Komisariat Policji w Żychlinie.	środki własne , dotacje, środki pozabudżetowe.	2017 - 2019



**Tabela Nr.8**

**3) Cel szczegółowy : Wspieranie rodzin dysfunkcyjnych w pełnieniu funkcji opiekuńczo – wychowawczej.**

Lp.	Nazwa zadania	Działanie	Wskaźnik	Realizator (instytucja odpowiedzialna za realizację)	Instytucje/organizacje współpracujące przy realizacji	Koszt realizacji (z uwzględnieniem środków własnych na obecny/najbliższy rok jeżeli istnieje taka możliwość)	Termin
1	Asystent rodziny jako wsparcie dla rodzin będących w kryzysie.	Poprzez uczestnictwo w szkoleniach	Liczba odbytych szkoleń	MGOPS w Żychlinie. Urząd Gminy w Żychlinie	Placówki oświatowe	Środki własne , dotacje programy rządowe , środki pozabudżetowe.	2017-2019
		Poprzez ewaluację założonych zadań.	Liczba ewaluacji	MGOPS w Żychlinie. Urząd Gminy w Żychlinie	Placówki oświatowe	W ramach wykonywania obowiązków poszczególnych instytucji.	2017-2019
2	Rozpowszechnianie informacji o instytucjach, osobach i możliwościach uzyskania wsparcia.	Poprzez upowszechnianie dostępu do tych informacji	Ilość osób , które skorzystały z pomocy oferowanej przez w/w instytucje	Placówki oświatowe, GKRPA w Żychlinie.	Urząd Gminy w Żychlinie, MGOPS w Żychlinie	W ramach wykonywania obowiązków poszczególnych instytucji.	2017-2019
		Pomoc psychologiczno – pedagogiczna	Ilość uczniów , którzy skorzystali z porad psychologiczno – pedagogicznych.	Urząd Gminy w Żychlinie, placówki oświatowe, Poradnia Psychologiczno – Pedagogiczna w Kutnie.	MGOPS w Żychlinie, zespół służby kuratorskiej.	W ramach wykonywania obowiązków poszczególnych instytucji.	2017-2019

3	Pomoc dzieciom w przezwyciężaniu trudności szkolnych, zajęcia psycho-educacyjne.	Pomoc dzieciom w odrabianiu lekcji w świetlicach szkolnych, świetlicy socjoterapeutycznej	Liczba uczniów korzystających z pomocy.	Urząd Gminy w Żychlinie, placówki oświatowe, Poradnia Psychologiczno – Pedagogiczna w Kutnie.	MGOPS w Żychlinie, Kościół Rzymsko – Katolicki zespół służby kuratorskiej.	W ramach wykonywania obowiązków poszczególnych instytucji.	2017-2019
		Organizowanie pomocy koleżeńskiej.	Liczba uczniów korzystających z pomocy.	Urząd Gminy w Żychlinie, placówki oświatowe, Poradnia Psychologiczno – Pedagogiczna w Kutnie.	MGOPS w Żychlinie, zespół służby kuratorskiej.	W ramach wykonywania obowiązków poszczególnych instytucji.	2017-2019
4	Akcje informacyjne dla rodziców nt. zagrożeń uzależnieniami.	Programy profilaktyczne	Ilość programów	GKRPA w Żychlinie, Placówki oświatowe,	Urząd Gminy w Żychlinie, MGOPS w Żychlinie, zespół służby kuratorskiej.	W ramach wykonywania obowiązków poszczególnych instytucji.	2017-2019
		Informacje, ulotki, informacje na stronie BIP placówek oświatowych.	Ilość wydanych broszur, informacji na stronach internetowych dot. poszczególnych zagrożeń.	Placówki oświatowe, Urząd Gminy w Żychlinie, GKRPA w Żychlinie.	MGOPS w Żychlinie, Komisariat Policji w Żychlinie.	W ramach wykonywania obowiązków poszczególnych instytucji.	2017-2019
5	Współfinansowanie pobytu dziecka w pieczy zastępczej.	Umieszczanie dzieci w placówkach opiekuńczo - wychowawczych	Liczba dzieci w placówkach opiekuńczo - wychowawczych	MGOPS w Żychlinie. PCPR w Kutnie.	Urząd Gminy w Żychlinie, zespół służby kuratorskiej.	Środki własne,	2017-2019

		Umieszczanie dzieci w rodzinach zastępczych	Liczba dzieci w rodzinach zastępczych	MGOPS w Żychlinie. PCPR w Kutnie.	Urząd Gminy w Żychlinie, zespół służby kuratorskiej.	Środki własne,	2017-2019
6	Zorganizowanie rodzinom będącym w kryzysie dostępu do poradnictwa specjalistycznego, terapii rodzinnej.	Kierowanie osób i rodzin do specjalistów	Liczba osób , które skorzystały z porad specjalistów.	Ośrodek Interwencji Kryzysowej w Kutnie.	MGOPS w Żychlinie, Komisariat Policji w Żychlinie. GKRPA w Żychlinie. Zespół Interdyscyplinarny.	Środki własne,	2017-2019
		Kierowanie osób i rodzin do terapeutów rodzinnych	Liczba osób , które skorzystały z porad specjalistów.	Ośrodek Interwencji Kryzysowej w Kutnie.	MGOPS w Żychlinie, Komisariat Policji w Żychlinie. GKRPA w Żychlinie. Zespół Interdyscyplinarny.	Środki własne,	2017-2019

## **VIII. Efekty realizacji Programu.**

Realizacja niniejszego Programu pozwoli na:

- ☐) Wzmocnienie roli i funkcji rodziny biologicznej.
- ☐) Przeciwdziałanie jej marginalizacji i degradacji społecznej.
- ☐) Szczegółowa analizę sytuacji rodziny i środowiska rodzinnego oraz zaspokojenie podstawowych potrzeb bytowych rodzin.
- ☐) Dążenie do reintegracji rodziny.
- ☐) Poprawę bezpieczeństwa dziecka i rodziny.
- ☐) Przeciwdziałanie umieszczeniu dzieci w pieczy zastępczej.

Wymiernym efektem prowadzonej pracy z rodziną będzie pozostawienie dziecka w rodzinie, lub powrót z pieczy zastępczej do rodziny biologicznej.

## **IX. Monitoring, ewaluacja i sprawozdawczość .**

Prowadzenie ewaluacji i monitoringu realizacji zadań Programu służy sprawdzeniu, czy zostały zrealizowane planowane działania oraz ocenić wynik założonych przedsięwzięć.

Niniejszy Program jest dokumentem otwartym i długofalowym.

Realizowany będzie przy współpracy z gminą, jednostkami samorządowymi oraz innymi podmiotami, które zajmują się pomocą rodzinom .

Informacje do prowadzenia monitoringu Programu będą pozyskiwane od niżej wymienionych instytucji współpracujących:

- ☐) Miejsko – Gminny Ośrodek Pomocy Społecznej w Żychlinie.
- ☐) Urząd Gminy w Żychlinie.
- ☐) Placówki oświatowe z terenu gminy.
- ☐☐) Komisariat Policji w Żychlinie.
- ☐☐) Placówki służby zdrowia.
- ☐☐) Miejsko- Gminna Biblioteka Publiczna w Żychlinie.
- ☐☐) Gminna Komisja Rozwiązywania Problemów Alkoholowych w Żychlinie.
- ☐☐) Stowarzyszenie na Rzecz Rozwoju Gminy Żychlin.
- ☐☐) Powiatowy Urząd Pracy w Kutnie Filia w Żychlinie.
- ☐☐) Klub Abstynenta „ Przystań Życia „, w Żychlinie
- ☐☐) Zespół służby kuratorskiej
- ☐☐) Organizacje pozarządowe.

Sprawozdanie będzie przedkładane w terminie do dnia 28 lutego każdego roku Burmistrzowi Gminy Żychlin, który do dnia 31 marca przekaze Radzie Miejskiej zgodnie z art.179 ust.1 ustawy o wspieraniu rodziny i systemie pieczy zastępczej.

Dodatkowo sporządzane będą również sprawozdania rzeczowo – finansowe z zakresu wspierania rodziny, które przekazane zostaną w wersji elektronicznej, z zastosowaniem systemu teleinformatycznego, o którym mowa w art.187 ust. 3 ustawy o wspieraniu rodziny i systemie pieczy zastępczej.

#### **X. Finansowanie**

Źródłem finansowania w/w zadań , które są realizowane przez jednostki samorządu terytorialnego gminy, są środki finansowe Gminy Żychlin przewidziane w planie finansowym poszczególnych jednostek organizacyjnych na dany rok.

**UZASADNIENIE**  
**DO UCHWAŁY NR .....**  
**RADY MIEJSKIEJ W ŻYCHLINIE**  
z dnia ..... r.

**w sprawie przyjęcia Gminnego Programu Wspierania Rodziny na lata 2017 - 2019**

Stosownie do postanowień art. 176 pkt. 1 ustawy z dnia 9 czerwca 2011 r. o wspieraniu rodziny i systemie pieczy zastępczej (t.j.Dz.U.z 2016 r., poz.575 , 1583 i 1860 ) do zadań własnych gminy należy opracowanie i realizacja 3 - letnich gminnych programów wspierania rodziny .

W świetle powyższego Miejsko – Gminny Ośrodek Pomocy Społecznej w Żychlinie , przedkłada Gminny Program Wspierania Rodziny na lata 2017 – 2019.