

UCHWAŁA NR XXVII/134/16
RADY MIEJSKIEJ W ŻYCHLINIE
z dnia 20 grudnia 2016 r.

w sprawie przyjęcia Strategii Rozwiązywania Problemów Społecznych dla Gminy
Żychlin na lata 2016-2020

Na podstawie art.18 ust. 2 pkt 15 ustawy z dnia 8 marca 1990 r. o samorządzie gminnym (t.j. Dz.U. z 2016 r. poz. 446 i 1579) w związku z art. 16b i art.17 ust.1 pkt 1 ustawy z dnia 12 marca 2004 r. o pomocy społecznej (t.j. Dz.U. z 2016 r. poz. 930, 693 i 1583) Rada Miejska w Żychlinie uchwala, co następuje:

§ 1. Przyjmuje się Strategię Rozwiązywania Problemów Społecznych dla Gminy Żychlin na lata 2016-2020, stanowiącą załącznik do niniejszej uchwały.

§ 2. Wykonanie uchwały powierza się Burmistrzowi Gminy Żychlin.

§ 3. Traci moc Uchwała Nr XLI/209/09 Rady Miejskiej w Żychlinie z dnia 26 czerwca 2009 r. w sprawie przyjęcia Strategii Rozwiązywania Problemów Społecznych Gminy Żychlin.

§ 4. Uchwała wchodzi w życie z dniem podjęcia.

Przewodnicząca Rady Miejskiej

/-/ Elżbieta Tarnowska

**STRATEGIA ROZWIĄZYWANIA PROBLEMÓW
SPOŁECZNYCH
DLA GMINY ŻYCHLIN NA LATA 2016 - 2020**

**GMINA ŻYCHLIN
POWIAT KUTNOWSKI
WOJEWÓDZTWO ŁÓDZKIE**

ZAMAWIAJĄCY	GMINA ŻYCHLIN
WYKONAWCA	WESTMOR CONSULTING
WYKONAŁ	JOANNA KWAŚNIEWSKA

ŻYCHLIN 2016

Spis treści

1. Wprowadzenie	4
2. Metodologia opracowania Strategii.....	5
3. Diagnoza sytuacji społecznej Gminy Żychlin	6
3.1. Charakterystyka sytuacji społecznej.....	6
3.1.1. Charakterystyka ogólna Gminy Żychlin.....	6
3.1.2. Demografia.....	7
3.1.3. Rynek pracy	14
3.1.4. Gospodarka mieszkaniowa.....	17
3.1.5. Służba zdrowia	18
3.1.6. Edukacja	18
3.1.7. Kultura i sport	21
3.1.8. Podmioty wsparcia społecznego.....	22
3.1.9. Współpraca z organizacjami pozarządowymi	25
3.2. Problemy społeczne występujące na terenie Gminy Żychlin	28
3.2.1. Problemy w rodzinie	28
3.2.2. Bezrobocie	31
3.2.3. Problemy osób z niepełnosprawnością.....	34
3.2.4. Uzależnienia.....	35
3.2.5. Ubóstwo	39
3.2.6. Bezdomność.....	39
3.2.7. Przemoc w rodzinie	40
3.2.8. Problemy osób starszych.....	42
3.2.9. Przemoc.....	43
3.3. Wyniki badania ankietowego.....	44
3.4. Analiza SWOT	55
4. Prognoza zmian w zakresie objętym strategią	57
4.1. Prognoza demograficzna	58
4.2. Prognoza zmian	61
5. Cele strategiczne projektowanych zmian	63
6. Kierunki niezbędnych działań.....	63
7. Sposób realizacji strategii oraz jej ramy finansowe.....	64
8. Monitoring i wskaźniki pomiaru stopnia realizacji strategii	66
9. Zgodność z dokumentami strategicznymi.....	71
10. Spis tabel	77
11. Spis wykresów.....	77

12. Spis rysunków78

1. Wprowadzenie

Problemy społeczne będące wynikiem zmian politycznych i gospodarczych, jakie dokonały się w Polsce na przestrzeni ostatnich lat, stawiają przed władzami samorządowymi nowe wyzwania. Dotychczas realizowany model polityki społecznej polegający głównie na łagodzeniu skutków niekorzystnych zjawisk okazał się nie dość skuteczny. Podejmowane działania skierowane były głównie na walkę z rezultatami problemów, mniej było nacisku na profilaktykę zagrożeń. W efekcie rośnie liczba osób – beneficjentów pomocy społecznej i utrwalają się postawy roszczeniowe tego kręgu osób. Dlatego też potrzebą chwili jest opracowanie spójnych, całościowych, perspektywicznych programów polityki społecznej. Podstawowym narzędziem realizacji lokalnej polityki społecznej jest **strategia rozwiązywania problemów społecznych**. Obowiązek jej opracowania wynika z art. 17 ust.1 pkt 1 ustawy z dnia 12 marca 2004 roku o pomocy społecznej (t.j. Dz.U. 2016 poz. 930 ze zm.), który mówi: *„do zadań własnych gminy o charakterze obowiązkowym „należy opracowanie i realizacja gminnej strategii rozwiązywania problemów społecznych ze szczególnym uwzględnieniem programów pomocy społecznej, profilaktyki i rozwiązywania problemów alkoholowych i innych, których celem jest integracja osób i rodzin z grup szczególnie ryzyka.”*

Zgodnie z art. 16b, ust. 2, strategia rozwiązywania problemów społecznych zawiera w szczególności:

- 1) diagnozę sytuacji społecznej;
- 2) prognozę zmian w zakresie objętym strategią;
- 3) określenie:
 - a) celów strategicznych projektowanych zmian,
 - b) kierunków niezbędnych działań,
 - c) sposobu realizacji strategii oraz jej ram finansowych,
 - d) wskaźników realizacji działań.

Strategia rozwiązywania problemów społecznych zorientowana jest na rozszerzenie i pogłębienie form pracy socjalnej, współpracę z różnymi instytucjami i organizacjami pozarządowymi zajmującymi się problemami społecznymi w gminie oraz instytucjami działającymi w szerszym obszarze polityki społecznej jak: edukacja, ochrona zdrowia, bezpieczeństwo publiczne, pomoc osobom niepełnosprawnym, zapobieganie wykluczeniu społecznemu. Działania będą kierowane głównie do środowisk pozostających na marginesie życia społecznego, wykluczonych społecznie lub zagrożonych tym zjawiskiem.

Strategia Rozwiązywania Problemów Społecznych dla Gminy Żychlin na lata 2016-2020 jest wieloletnim dokumentem programowym, który ma istotne znaczenie dla zapewnienia bezpieczeństwa socjalnego jej mieszkańców, a w szczególności grup zagrożonych wykluczeniem społecznym.

2. Metodologia opracowania Strategii

Strategia Rozwiązywania Problemów Społecznych dla Gminy Żychlin na lata 2016-2020 przygotowana została zgodnie z ogólnymi warunkami stawianymi takim dokumentom. Umownie można ją podzielić na trzy główne części.

Pierwsza część przedstawia charakterystykę sytuacji społecznej Gminy Żychlin wg stanu na dzień 31.12.2015 roku (w niektórych przypadkach dane dotyczą roku 2014 i 2016). Zawarto tutaj informacje istotne z punktu widzenia występujących na jej terenie problemów społecznych. Przeanalizowano strukturę demograficzną, sytuację na rynku pracy, stan gospodarki Gminy. Opisano również dostępne dla mieszkańców usługi społeczne tj. edukacja, kultura, ochrona zdrowia i pomoc społeczna. Charakterystyki tej dokonano w oparciu o:

- informacje uzyskane z Miejsko Gminnego Ośrodka Pomocy Społecznej w Żychlinie,
- dane z Powiatowego Urząd Pracy Filia w Żychlinie,
- dane Głównego Urzędu Statystycznego,
- inne dane dostępne na stronach internetowych oraz w dokumentach strategicznych Gminy.

Charakterystykę sytuacji społecznej Gminy Żychlin podsumowuje analiza SWOT.

Część drugą stanowi prognoza zmian problemów społecznych zidentyfikowanych w części diagnostycznej. Prognoza ta została podzielona na 2 zasadnicze części:

- prognozę demograficzną opracowaną w oparciu o *Prognozę dla powiatów i miast na prawie powiatu oraz podregionów na lata 2014-2050* opracowaną przez GUS, oraz
- prognozę zmian problemów społecznych na terenie Gminy w wyniku realizacji Strategii Rozwiązywania Problemów Społecznych oraz działań organizacji i instytucji publicznych działających w zakresie pomocy społecznej (w tym działań MGOPS w Żychlinie), które będą miały na celu przeciwdziałanie i niwelowanie istniejących problemów.

Niniejsza prognoza stanowi podstawę do zdefiniowania konkretnych celów strategicznych i kierunków działań.

Część trzecia to sformułowanie konkretnych celów strategicznych i kierunków działań niezbędnych do zredukowania niekorzystnych zjawisk społecznych występujących na terenie Gminy Żychlin. W części tej określono również sposób realizacji Strategii oraz jej ramy finansowe ze wskazaniem źródeł finansowania określonych działań oraz wskaźników ich realizacji.

Strategia obejmuje okres do 2020 roku. Uzasadnieniem dla tak wybranego horyzontu czasowego jest z jednej strony specyfika procesów społecznych (skutki realizacji Strategii

będą widoczne dopiero w dłuższym okresie czasu), z drugiej zaś strony konieczność dostosowania Strategii do innych dokumentów programowych na szczeblu krajowym i wojewódzkim.

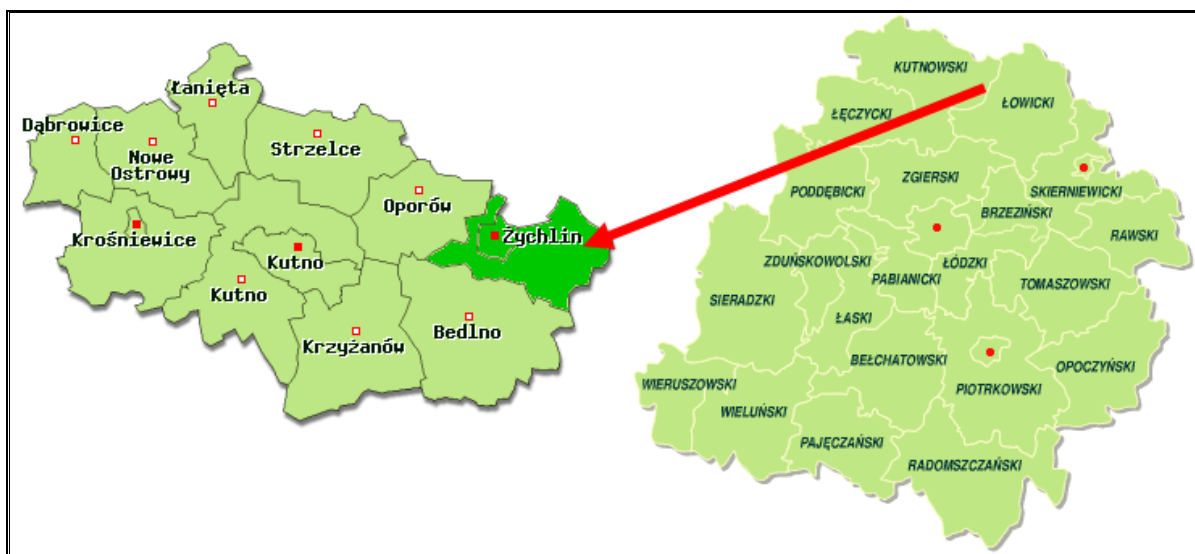
3. Diagnoza sytuacji społecznej Gminy Żychlin

3.1. Charakterystyka sytuacji społecznej

3.1.1. Charakterystyka ogólna Gminy Żychlin

Gmina miejsko – wiejska Żychlin zlokalizowana jest w środkowej części Polski, w północnej części województwa łódzkiego i we wschodniej części powiatu kutnowskiego. Niniejsza jednostka samorządu terytorialnego zajmuje powierzchnię 76,64 km², co stanowi około 8,64% powierzchni powiatu kutnowskiego. Pod względem geograficznym, Gmina usytuowana jest na Nizinie Środkomazowieckiej w mezoregionie Równiny Kutnowskiej. Żychlin znajduje się w dorzeczu rzeki Bzury, przez miasto przepływa rzeka Słudwia, którą należy zaliczyć do mniejszych rzek regionu. Przez wschodni teren Gminy, wzdłuż jej granicy przepływa rzeka Przysowia, która jest dopływem rzeki Słudwi.

Rysunek 1. Położenie Gminy Żychlin na tle powiatu kutnowskiego i województwa łódzkiego



Źródło: www.zpp.pl

Omawiana jednostka samorządu terytorialnego graniczy z następującymi gminami:

- od południowego - zachodu z Gminą Bedlno (powiat kutnowski, województwo łódzkie),
- od południowego – wschodu z Gminą Zduny (powiat łowicki, województwo łódzkie),
- od wschodu z Gminą Kiernozia (powiat łowicki, województwo łódzkie),
- od północy z Gminą Pacyna (powiat gostyński, województwo mazowieckie),
- od północnego – zachodu z Gminą Oporów (powiat kutnowski, województwo łódzkie).

Żychlin położony jest około 20 km od miasta powiatowego Kutna oraz około 68 km od Łodzi. Dogodne połączenie z niniejszymi ośrodkami miejskimi oraz pozostałą częścią kraju zapewnia dobrze rozbudowana infrastruktura drogowa, którą tworzą dwie drogi wojewódzkie (nr 573 oraz 583), drogi powiatowe oraz gminne. Ponadto na zachód od granic Gminy przebiega Autostrada Bursztynowa A1 - najbliższy wjazd to węzeł Kutno Wschód położony w odległości około 12 km od Żychlina. Z kolei na południe od granic Gminy przebiega droga krajowa nr 92 (prowadząca na zachód do Kutna i Poznania, na wschód do Łowicza i Warszawy).

3.1.2. Demografia

LICZEBNOŚĆ GMINY Z PODZIAŁEM NA PŁEĆ

Ogólna liczba ludności na terenie Gminy Żychlin na koniec 2015 roku kształtowała się na poziomie 12 283 osób, z czego kobiety stanowiły 51,7%, a mężczyźni 48,3%. Pod względem miejsca zamieszkania, przewagę tworzyli mieszkańcy terenów miejskich – 68,8% w 2015 roku.

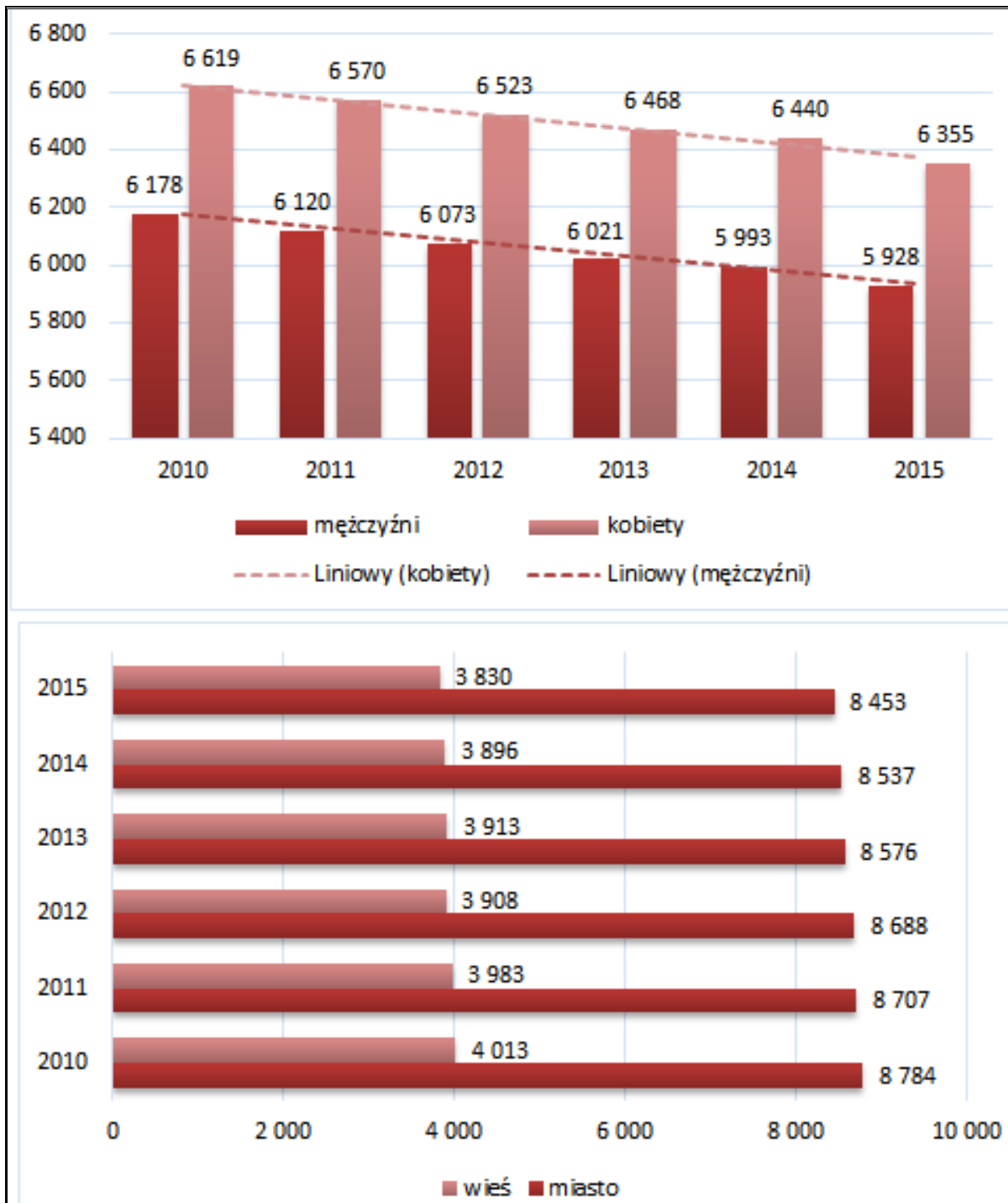
W analizowanym okresie liczba ludności systematycznie zmniejszała się. Ostatecznie porównując rok 2015 z rokiem bazowym, odnotowano spadek na poziomie 4,0%. Spadek liczby ludności charakteryzował zarówno obszary miejskie (spadek o 3,8%), jak i wiejskie (spadek o 4,6%).

Tabela 1. Liczebność Gminy Żychlin z podziałem na płeć

Wyszczególnienie	J. m.	2010	2011	2012	2013	2014	2015
ogółem	osoba	12 797	12 690	12 596	12 489	12 433	12 283
mężczyźni	osoba	6 178	6 120	6 073	6 021	5 993	5 928
	%	48,3%	48,2%	48,2%	48,2%	48,2%	48,3%
kobiety	osoba	6 619	6 570	6 523	6 468	6 440	6 355
	%	51,7%	51,8%	51,8%	51,8%	51,8%	51,7%
miasto	osoba	8 784	8 707	8 688	8 576	8 537	8 453
mężczyźni	osoba	4 208	4 164	4 160	4 111	4 091	4 057
	%	47,9%	47,8%	47,9%	47,9%	47,9%	48,0%
kobiety	osoba	4 576	4 543	4 528	4 465	4 446	4 396
	%	52,1%	52,2%	52,1%	52,1%	52,1%	52,0%
wieś	osoba	4 013	3 983	3 908	3 913	3 896	3 830
mężczyźni	osoba	1 970	1 956	1 913	1 910	1 902	1 871
	%	49,1%	49,1%	49,0%	48,8%	48,8%	48,9%
kobiety	osoba	2 043	2 027	1 995	2 003	1 994	1 959
	%	50,9%	50,9%	51,0%	51,2%	51,2%	51,1%

Źródło: Dane GUS

Wykres 1. Struktura ludności Gminy Żychlin według płci i miejsca zamieszkania



Źródło: Opracowanie własne na podstawie GUS

STRUKTURA WIEKOWA MIESZKAŃCÓW

Najliczniejszą grupę wiekową wśród mieszkańców Gminy w roku 2015 stanowiły osoby w wieku pomiędzy 55 a 59 rokiem życia. Następnymi w kolejności były osoby w wieku 60-64 lata, 30-34 lata oraz 50-54 lata.

Tabela 2. Struktura wiekowa mieszkańców Gminy Żychlin w 2015 r.

Grupa wiekowa	Ogółem	Mężczyźni	Kobiety
0-4 lata	527	274	253
5-9 lat	543	286	257
10-14 lat	453	241	212
15-19 lat	581	304	277
20-24 lata	779	405	374
25-29 lat	873	456	417
30-34 lata	926	508	418
35-39 lat	866	455	411
40-44 lata	750	374	376
45-49 lat	759	375	384
50-54 lata	907	434	473
55-59 lat	1037	496	541
60-64 lata	1004	479	525
65-69 lat	808	349	459
70-74 lata	438	171	267
75-79 lat	440	151	289
80-84 lata	332	105	227
Powyżej 85	260	65	195
Razem	12 283	5 928	6 355

Źródło: Dane GUS

Struktura wiekowa mieszkańców Gminy Żychlin została również przedstawiona w Tabeli 3 z podziałem na 3 grupy:

- grupa w wieku przedprodukcyjnym,
- grupa w wieku produkcyjnym,
- grupa w wieku poprodukcyjnym.

Analizując poniższe dane należy stwierdzić, że najliczniejszą grupę w 2015 roku stanowiły osoby w wieku produkcyjnym – 62,1% populacji Gminy Żychlin. Natomiast ludność w wieku przedprodukcyjnym stanowiła 15%, a w wieku poprodukcyjnym – 22,8%.

W analizowanym okresie można zauważyć, że:

- liczba ludności w wieku przedprodukcyjnym maleje (w analizowanym okresie nastąpił spadek liczebności tej grupy o 1 p.p.), co w konsekwencji spowoduje spadek liczby ludności Gminy przy założeniu, że tendencja malejąca będzie się utrzymywała w kolejnych latach,

- liczba ludności w wieku produkcyjnym w stosunku do innych grup w analizowanym okresie również maleje. Na przestrzeni sześciu analizowanych lat spadła o 2,4 p.p.
- liczba ludności w wieku poprodukcyjnym w okresie poddanym analizie systematycznie wzrasta – odnotowano wzrost na poziomie 3,3 p.p. Jednocześnie należy zauważyć, że udział tej grupy w ogólnej liczbie ludności Gminy Żychlin znacznie wzrósł i w 2015 roku oscylował na poziomie 22,8%.

Spadek liczby ludności w wieku przedprodukcyjnym i produkcyjnym, przy jednoczesnym wzroście liczebności osób w wieku poprodukcyjnym, świadczy o starzeniu się społeczeństwa na terenie Gminy Żychlin.

Tabela 3. Liczba osób w wieku przedprodukcyjnym, produkcyjnym oraz poprodukcyjnym

Wyszczególnienie	Jedn. Miary	2010	2011	2012	2013	2014	2015
w wieku przedprodukcyjnym							
Ogółem	Osoba	2 047	1 991	1 940	1 898	1 872	1 848
Mężczyźni	Osoba	1 081	1 051	1 023	993	972	968
Kobiety	Osoba	966	940	917	905	900	880
w wieku produkcyjnym							
Ogółem	Osoba	8 251	8 126	8 034	7 919	7 809	7 632
Mężczyźni	Osoba	4 385	4 327	4 277	4 229	4 187	4 119
Kobiety	Osoba	3 866	3 799	3 757	3 690	3 622	3 513
w wieku poprodukcyjnym							
Ogółem	Osoba	2 499	2 573	2 622	2 672	2 752	2 803
Mężczyźni	Osoba	712	742	773	799	834	841
Kobiety	Osoba	1 787	1 831	1 849	1 873	1 918	1 962
Udział ludności wg ekonomicznych grup wieku w % ludności ogółem							
w wieku przedprodukcyjnym	%	16,0	15,7	15,4	15,2	15,1	15,0
w wieku produkcyjnym	%	64,5	64,0	63,8	63,4	62,8	62,1
w wieku poprodukcyjnym	%	19,5	20,3	20,8	21,4	22,1	22,8

Źródło: Dane GUS

POZIOM WYKSZTAŁCENIA MIESZKAŃCÓW

W 2002 roku w Gminie Żychlin dominowały osoby z wykształceniem podstawowym ukończonym – 37,17% populacji Gminy. Kolejną pod względem liczebności grupę stanowiły osoby z wykształceniem średnim – 27,47% oraz osoby z wykształceniem zasadniczym zawodowym – 20,63%. Wykształcenie wyższe posiadało 5,39% osób, a policealne 4,53%

osób. Odsetek osób z wykształceniem podstawowym nieukończonym i bez wykształcenia był stosunkowo niski i wynosił 4,81%.

Zauważalne jest zróżnicowanie wykształcenia mieszkańców Gminy Żychlin ze względu na płeć. Wśród kobiet z terenu Gminy wyższy niż u mężczyzn był odsetek osób z wykształceniem wyższym, policealnym, średnim i podstawowym ukończonym, zaś zdecydowanie niższy odsetek osób z wykształceniem zawodowym, a także podstawowym nieukończonym i bez wykształcenia.

Tabela 4. Poziom wykształcenia mieszkańców Gminy Żychlin

Rodzaj wykształcenia	Ogółem		Mężczyźni	Kobiety
	Liczba osób	Udział %		
Wyższe	625	5,39%	239	386
Policealne	525	4,53%	100	425
Średnie	3 184	27,47%	1 494	1 690
Zasadnicze zawodowe	2 391	20,63%	1 536	855
Podstawowe ukończone	4 308	37,17%	1 906	2 402
Podstawowe nieukończone i bez wykształcenia	558	4,81%	206	352

Źródło: Dane GUS Narodowy Spis Powszechny 2002

Przedstawione wyżej dane dotyczą wyników Narodowego Spisu Powszechnego z 2002 roku i nie odzwierciedlają aktualnej sytuacji. Należy założyć, iż obecnie na terenie Gminy, podobnie jak i w całym kraju, liczba osób z wykształceniem wyższym jest nieco większa. Potwierdzeniem tego są dane GUS dotyczące wykształcenia mieszkańców powiatu kutnowskiego ze spisu powszechnego przeprowadzonego w 2002 i 2011 roku zawarte w Tabeli 5.

Tabela 5. Poziom wykształcenia mieszkańców powiatu kutnowskiego

Rodzaj wykształcenia	2002	2011	Zmiana % 2011/2002
Wyższe	6 158	11 441	85,79%
Średnie i policealne	27 888	28 829	3,37%
Średnie zawodowe	17 933	15 764	-12,10%
Średnie ogólnokształcące	6 765	10 470	54,77%
Zasadnicze zawodowe	20 034	19 819	-1,07%
Gimnazjalne	-	4 795	-
Podstawowe ukończone	33 153	21 879	-34,01%
Podstawowe nieukończone i bez wykształcenia	4 540	1 353	-70,20%

Źródło: Dane GUS (Narodowy Spis Powszechny 2002 Ludność, Narodowy Spis Powszechny 2011 Ludność)

Coraz więcej osób z terenu powiatu decyduje się również na podjęcie edukacji, o czym świadczą:

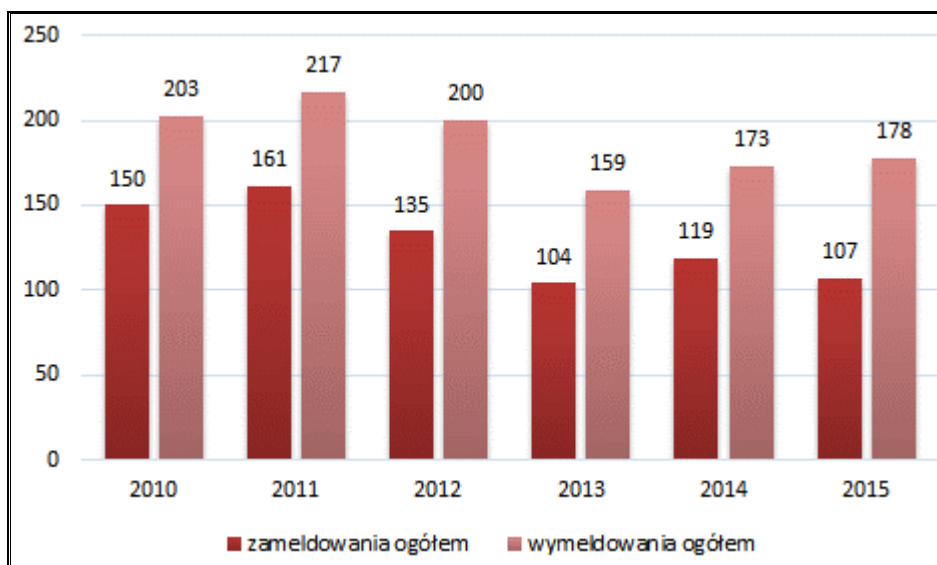
- wzrost liczby osób z wykształceniem wyższym o 85,79%,
- wzrost liczby osób z wykształceniem średnim i policealnym o 3,37%,
- wzrost liczby osób z wykształceniem średnim ogólnokształcącym o 54,77%,
- spadek liczby osób z wykształceniem średnim zawodowym o 1,07%,
- spadek liczby osób z wykształceniem podstawowym ukończonym o 34,01%,
- spadek liczby osób z wykształceniem podstawowym nieukończonym i bez wykształcenia o 70,20%.

Należy zatem zakładać, że sytuacja na terenie Gminy Żychlin obecnie kształtuje się podobnie.

MIGRACJE

Poprzez migracje rozumie się stałą lub czasową zmianę miejsca pobytu. Saldo migracji ma istotny wpływ na wysokość populacji danego obszaru. Na terenie Gminy Żychlin w latach 2010–2015 zarówno liczba zameldowań, jak i wymeldowań ulegała wahaniom. Największy spadek zameldowań odnotowano na przełomie lat 2012/2013, natomiast największy wzrost wymeldowań miał miejsce w latach 2013/2014. Ostatecznie, w 2015 roku, w porównaniu do roku 2010, liczba zameldowań spadła o 28,7%, a liczba wymeldowań zmniejszyła się o 12,3%.

Wykres 2. Migracje na terenie Gminy Żychlin



Źródło: Opracowanie własne

W latach 2010 - 2015 saldo migracji dla Gminy Żychlin (różnica między liczbą osób, które zameldowały się na terenie Gminy a liczbą osób, które się z niej wymeldowały w danym roku)

było ujemne. Szczegółowe dane dotyczące salda migracji na terenie niniejszej jednostki samorządu terytorialnego w ostatnich sześciu latach, przedstawia Tabela 6.

Tabela 6. Migracje na pobyt stały w Gminie Żychlin wg typu i kierunku

Wyszczególnienie		2010	2011	2012	2013	2014	2015
miasto	zameldowania	63	75	53	46	40	37
	wymeldowania	123	122	106	84	112	109
	saldo	-60	-47	-53	-38	-72	-72
wieś	zameldowania	80	86	77	57	72	70
	wymeldowania	71	95	78	60	54	69
	saldo	9	-9	-1	-3	18	1
zagranica	zameldowania	7	0	5	1	7	0
	wymeldowania	9	0	16	15	7	0
	saldo	-2	0	-11	-14	0	0
zameldowania ogółem		150	161	135	104	119	107
wymeldowania ogółem		203	217	200	159	173	178
saldo migracji		-53	-56	-65	-55	-54	-71

Źródło: Dane GUS

PRZYROST NATURALNY

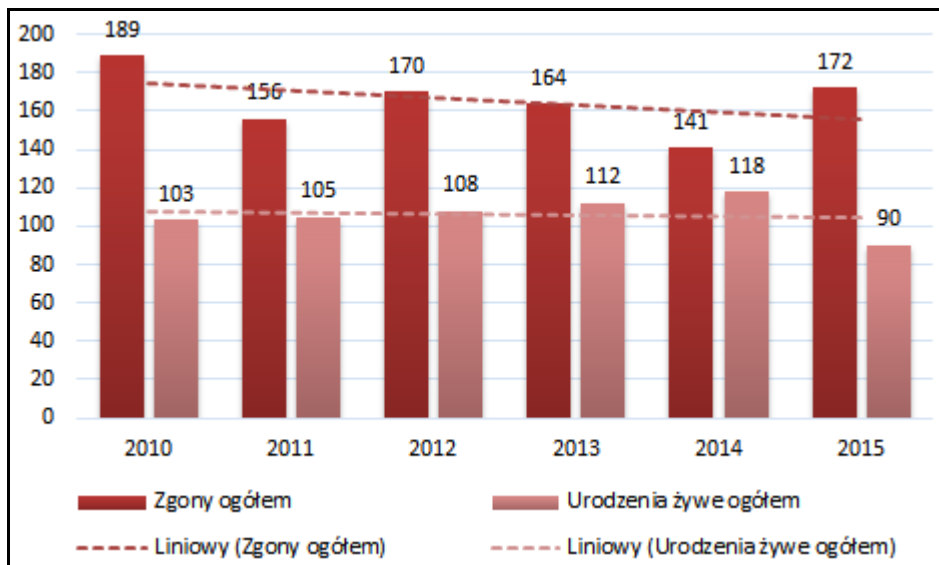
Przyrost naturalny na terenie Gminy Żychlin w latach 2010-2015 przyjmował wartości ujemne, co oznacza, że liczba zgonów w tym okresie przewyższała liczbę urodzeń.

Tabela 7. Przyrost naturalny

Wyszczególnienie	2010	2011	2012	2013	2014	2015
Zgony ogółem	189	156	170	164	141	172
Urodzenia żywe ogółem	103	105	108	112	118	90
Przyrost naturalny ogółem	-86	-51	-62	-52	-23	-82
mężczyźni	-44	-37	-39	-25	-4	-41
kobiety	-42	-14	-23	-27	-19	-41

Źródło: Dane GUS

Wykres 3. Urodzenia żywe i zgony



Źródło: Opracowanie własne na podstawie GUS

3.1.3. Rynek pracy

Na terenie Gminy Żychlin na koniec 2015 roku działało 812 podmiotów gospodarczych, z czego 3,6% w sektorze publicznym, zaś 96,4% w sektorze prywatnym. Przez cały okres analizy, liczba podmiotów gospodarczych na obszarze Gminy podlegała nieznacznym wahaniom, ostatecznie w 2015 roku liczba ta była o 3,6% wyższa niż w roku bazowym. Tendencję wzrostową odnotowano zarówno w sektorze publicznym, jak i prywatnym. W tym drugim sektorze, wzrost odnotowano wśród spółek handlowych oraz stowarzyszeń i organizacji społecznych. Warto zauważyć, że największa ilość podmiotów gospodarki narodowej ogółem działała na terenie Gminy Żychlin w 2014 roku. Struktura gospodarcza na terenie Gminy Żychlin została przedstawiona w Tabeli 8.

Tabela 8. Podmioty gospodarcze działające na terenie Gminy Żychlin w latach 2010-2015

Wyszczególnienie	J. m.	2010	2011	2012	2013	2014	2015
Ogółem	Jedn. gosp.	784	778	790	809	814	812
Sektor publiczny							
Ogółem		26	27	30	28	28	29
Państwowe i samorządowe jednostki prawa budżetowego	Jedn. gosp.	22	22	25	24	24	24
Sektor prywatny							
Ogółem	Jedn. gosp.	758	751	760	781	786	783

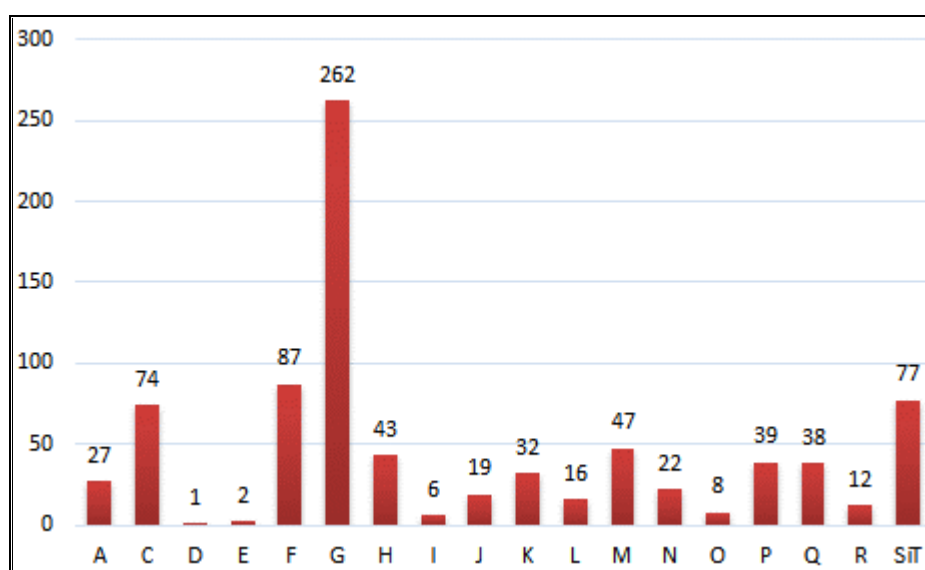
Wyszczególnienie	J. m.	2010	2011	2012	2013	2014	2015
Osoby fizyczne prowadzące działalność gospodarczą		641	630	627	642	639	628
Spółki handlowe		23	24	30	33	36	40
Spółki handlowe z udziałem kapitału zagranicznego		6	6	6	5	6	7
Spółdzielnie		13	13	13	13	13	13
Fundacje		3	3	3	3	3	3
Stowarzyszenia i organizacje społeczne		24	27	30	32	33	37

Źródło: Dane GUS

W analizowanym okresie największy udział w sektorze prywatnym posiadały osoby fizyczne prowadzące działalność gospodarczą (w 2015 roku stanowiły ponad 80% podmiotów sektora prywatnego). Następnymi w kolejności pod względem liczebności były spółki handlowe – 40 podmiotów oraz stowarzyszenia i organizacje społeczne – 37 podmiotów w 2015 roku. Na terenie Gminy funkcjonowało również 7 spółek handlowych z udziałem kapitału zagranicznego, 13 spółdzielni i 3 fundacje.

Zgodnie z danymi zaprezentowanymi na wykresie 4, działalność gospodarcza zarejestrowana na terenie Gminy Żychlin koncentruje się głównie na handlu hurtowym i detalicznym, budownictwie, pozostałej działalności usługowej i gospodarstwach domowych zatrudniających pracowników oraz przetwórstwie przemysłowym.

Wykres 4. Struktura działalności gospodarczej na terenie Gminy Żychlin w 2015 r. wg sekcji PKD 2007



Źródło: Opracowanie własne na podstawie GUS

Legenda:

A	Rolnictwo, leśnictwo, łowiectwo i rybactwo
B	Górnictwo i wydobywanie
C	Przetwórstwo przemysłowe
D	Wytwarzanie i zaopatrzenie w energię elektryczną, gaz, parę wodną, gorącą wodę i powietrze do układów klimatyzacyjnych
E	Dostawa Wody.; gospodarowanie ściekami i odpadami oraz działalność związana z rekultywacją
F	Budownictwo
G	Handel hurtowy i detaliczny, naprawa pojazdów samochodowych, włączając motocykle
H	Transport i gospodarka magazynowa
I	Działalność związana z zakwaterowaniem i usługami gastronomicznymi
J	Informacja i komunikacja
K	Działalność finansowa i ubezpieczeniowa
L	Działalność związana z obsługą rynku nieruchomości
M	Działalność profesjonalna, naukowa i techniczna
N	Działalność w zakresie usług administrowania i działalności wspierająca
O	Administracja publiczna i obrona narodowa, obowiązkowe ubezpieczenia społeczne
P	Edukacja
Q	Opieka zdrowotna i pomoc społeczna
R	Działalność związana z kulturą, rozrywką i rekreacją
S	Pozostała działalność usługowa
T	Gospodarstwa domowe zatrudniające pracowników; gospodarstwa domowe produkujące wyroby i świadczące usługi na własne potrzeby
U	Organizacje i zespoły eksterytorialne

Na obszarze Gminy Żychlin funkcjonuje Podstrefa Żychlin, która jest jedną z 45 podstref należących do Łódzkiej Specjalnej Strefy Ekonomicznej. Powstała ona w 2009 roku i obejmuje swoją powierzchnią łącznie ponad 14 ha. Jest to wyodrębniony obszar na terenie Miasta, gdzie przedsiębiorcy mogą rozpocząć działalność na preferencyjnych warunkach i korzystać z pomocy publicznej. W ramach Podstrefy Żychlin funkcjonują dwa obszary:

- teren inwestycyjny Żychlin 1-go Maja, który obejmuje powierzchnię 4,6576 ha i 5,1057 ha. Prowadzi do niego droga powiatowa nr 2123E, droga krajowa nr 92 znajduje się w odległości 5 km, zaś dworzec kolejowy w odległości 5km.
- Żychlin Dobrzelin położony jest natomiast przy ulicy Kasztanowej, obejmuje powierzchnię 4,84 ha. Prowadzi do niego droga powiatowa nr 2110E, droga krajowa nr 92 położona jest w odległości 3 km, odległość od dworca kolejowego wynosi 5 km.

Źródło: Strategia Rozwoju Gminy Żychlin na lata 2015-2022

W kontekście analizy rynku pracy należy także wspomnieć o funkcjonującym na terenie Gminy Stowarzyszeniu Przedsiębiorców i Pracodawców w Żychlinie – ul. Wł. Jagiełły 81, Dobrzelin. Niestety należy zauważyć, że na terenie Gminy brak instytucji otoczenia biznesu, które

mogłyby pomagać społeczeństwu zakładać działalność gospodarczą, czy też pozyskiwać dotacje na rozpoczęcie działalności.

3.1.4. Gospodarka mieszkaniowa

Według danych GUS w 2015 r. ogółem na terenie Gminy Żychlin znajdowało się 4 997 mieszkań, o łącznej powierzchni 290 910 m². Większość z nich znajdowała się na terenach miejskich Gminy – 72,7%.

Tabela 9. Zasoby mieszkaniowe na terenie Gminy Żychlin

Wyszczególnienie	Jedn. miary	2010	2011	2012	2013	2014	2015
Ogółem							
mieszkania	mieszk.	4 952	4 957	4 978	4 984	4 992	4 997
izby	izba	16 550	16 576	16 654	16 686	16 727	16 769
powierzchnia użytkowa	m ²	285 961	286 675	288 218	288 816	289 919	290 910
Miasto							
mieszkania	mieszk.	3 606	3 609	3 629	3 632	3 635	3 634
izby	izba	11 503	11 518	11 590	11 606	11 620	11 629
powierzchnia użytkowa	m ²	184 853	185 208	186 615	186 899	187 310	187 545
Wieś							
mieszkania	mieszk.	1 346	1 348	1 349	1 352	1 357	1 363
izby	izba	5 047	5 058	5 064	5 080	5 107	5 140
powierzchnia użytkowa	m	101 108	101 467	101 603	101 917	102 609	103 365

Źródło: Dane GUS

Zadaniem własnym Gminy jest tworzenie warunków do zaspokajania potrzeb mieszkaniowych swoim obywatelom. Zakres odpowiedzialności obejmuje przede wszystkim zapewnienie lokali socjalnych mieszkańcom o niskich dochodach. Obiekty te służą zaspokajaniu potrzeb mieszkaniowych osobom o niskich dochodach nie posiadających tytułu prawnego do lokalu oraz osób eksmitowanych na podstawie wyroku sądowego.

Gmina Żychlin nie posiada w swoich zasobach mieszkań socjalnych, lecz lokale o obniżonym standardzie. Osoby, które wymagają pomocy otrzymują lokale o niższym standardzie, a w przypadku ich braku, są kierowane do placówek udzielających schronienia na czas oczekiwania na zawarcie umowy najmu lokalu.

3.1.5. Służba zdrowia

Na terenie Gminy Żychlin opiekę medyczną dla mieszkańców zapewniają trzy ośrodki zdrowia

1. NZOZ „ALMAMED” S.C. Żychlin, ul. Marchlewskiego 5A;
2. NZOZ „PROMED” Żychlin, ul. Dobrzelińska 6 i ul. Narutowicza 31;
3. LUX MEDICA sp. z.o.o. Żychlin, ul. Konwaliowa 2;

Źródło: Dane MGOPS w Żychlinie

Punkty NZOZ ALMAMED S.C oraz NZOZ PROMED ul. Dobrzelińska 6 w Żychlinie świadczą usługi w ramach poradni (gabinetu) pielęgniarki środowiskowo-rodzinnej, poradni okulistycznej oraz w gabinecie medycyny szkolnej. W ramach ambulatoryjnej opieki specjalistycznej pacjenci mogą korzystać z pomocy w poradni chirurgii ogólnej oraz poradni chirurgii urazowo-ortopedycznej. W Gminie funkcjonują również poradnie: dermatologiczna, ginekologiczno-położnicza, otolaryngologiczna, reumatologiczna, urologiczna, zdrowia psychicznego oraz pracownia fizjoterapii. Świadczenia podstawowe w poradni stomatologicznej oraz świadczenia dla dorosłych z protetyką odbywają się w pięciu Prywatnych Gabinetach Stomatologicznych.

Źródło: Strategia Rozwoju Gminy Żychlin na lata 2015-2022

Ponadto na terenie Gminy funkcjonują także następujące apteki:

- BELLIS Żychlin, ul.1-go Maja 3;
- DR.MAX Żychlin, ul. Łąkowa 3a;
- H2O Żychlin, ul. Narutowicza 20 i ul. Narutowicza 71/1;
- POD ŻŁOTĄ WAGĄ Żychlin, ul. Narutowicza 72;
- SZLACHETNA Żychlin, ul. Konwaliowa 2;

3.1.6. Edukacja

Poniższa tabela przedstawia dane na temat liczby uczniów uczęszczających do poszczególnych kategorii placówek oświatowych, funkcjonujących na terenie Gminy Żychlin w latach 2010-2015. Zgodnie z danymi GUS:

- na koniec 2015 roku do przedszkoli funkcjonujących na terenie Gminy uczęszczało łącznie 244 dzieci, co w porównaniu z rokiem 2010, daje spadek liczby dzieci objętych opieką przedszkolną o około 7%
- w 2015 roku łączna liczba uczniów szkół podstawowych zlokalizowanych na terenie omawianej jednostki samorządu terytorialnego oscylowała na poziomie 626, co w porównaniu z rokiem bazowym daje wzrost o około 11%;
- w przypadku gimnazjalistów, na przestrzeni sześciu analizowanych lat odnotowano spadek ich liczby o około 8%;

- znaczącą tendencję spadkową zauważono w przypadku liczby uczniów szkół ponadgimnazjalnych. W 2015 ich liczba równa była 254 osobom, co jest wartością prawie o 38% niższą niż w roku 2010.

Tabela 10. Liczba uczniów na terenie Gminy Żychlin w latach 2010-2015

Wyszczególnienie	Jedn. Miary	2010	2011	2012	2013	2014	2015
przedszkola	osoba	263	295	305	304	294	244
szkoły podstawowe		564	551	526	504	559	626
gimnazja		339	327	292	292	277	313
szkoły ponadgimnazjalne		408	370	355	309	299	254

Źródło: Dane GUS

Poniższa tabela przedstawia placówki oświatowe funkcjonujące na terenie Gminy Żychlin. Każda z niżej wymienionych placówek zapewnia dostęp do wykwalifikowanej kadry opiekuńczo-wychowawczej oraz bogatą ofertę dydaktyczną. Na uwagę zasługuje rozwinięta opieka i edukacja przedszkolna która zapewnia rodzinom dzieci (zwłaszcza młodym matkom) możliwość podjęcia lub kontynuacji pracy po powrocie z urlopu wychowawczego, zwiększając tym samym ich szanse na rynku pracy.

Tabela 11. Placówki oświatowe na terenie Gminy Żychlin (stan na dzień 31.12.2015 r.)

Nazwa szkoły i adres	Liczba uczniów	Liczba etatów nauczycielskich
Przedszkola		
Przedszkole Samorządowe Nr 1 Żychlin, ul.1-go Maja 36	86	7,99
Przedszkole Nr 2 im. Jana Pawła II Żychlin, ul. Żeromskiego 8	119	7,09
Spółeczne Przedszkole w Orątkach	10	1,61
Szkoły podstawowe		
Szkoła Podstawowa Nr 1 Żychlin, ul.1-go Maja 25	170	17,23
Szkoła Podstawowa Nr 2 im. Jana Pawła II Żychlin, Żeromskiego 8	307	24,75
Szkoła Podstawowa im. Marii Kownackiej Grabów, ul. Szkolna 4	163	20,26
Spółeczna Szkoła Podstawowa w Orątkach	15	3,38
Gimnazja		
Gimnazjum Publiczne im. Adama Mickiewicza Żychlin, ul. Łukasińskiego 21	256	33,63
Szkoły ponadgimnazjalne		

Nazwa szkoły i adres	Liczba uczniów	Liczba etatów nauczycielskich
Liceum Ogólnokształcące im. Adama Mickiewicza Żychlin, ul. Łukasińskiego 21	121	11,68
Zespół Szkół (LO i Technikum) Żychlin, ul. Narutowicza 88 Placówka podlega jest pod Starostwo Powiatowe w Kutnie	130	16,87

Źródło: Dane MGOPS w Żychlinie

Stosunek wszystkich osób uczących się na danym poziomie kształcenia do całej populacji osób będących w wieku nominalnie przypisanym temu poziomowi kształcenia, czyli tak zwany współczynnik skolaryzacji (brutto) w okresie 2010 - 2015 przedstawia Tabela 12.

Tabela 12. Współczynnik skolaryzacji brutto dla szkolnictwa podstawowego i gimnazjalnego

Wyszczególnienie	2010	2011	2012	2013	2014	2015
szkoły podstawowe	93,22	93,87	93,26	90,81	87,21	89,17
gimnazja	87,60	88,62	86,90	92,41	91,72	102,96

Źródło: Dane GUS

W 2015 roku, współczynnik skolaryzacji w gimnazjum zlokalizowanym na terenie Gminy Żychlin był znacznie wyższy niż 100. Takie wartości wskaźnika wynikają z faktu, że do szkół na terenie Gminy Żychlin uczęszczają dzieci i młodzież spoza jej terenu.

Na terenie Gminy Żychlin funkcjonuje **system wsparcia materialnego rodzin**, znajdujących się w trudnej sytuacji materialnej. System tego rodzaju pomocy materialnej nie tylko wyrównuje szanse edukacyjne dzieci i młodzieży, ale także zapewnia odpowiednie warunki do życia i rozwoju najmłodszym członkom społeczeństwa, zagrożonych wykluczeniem społecznym.

Uczniowie znajdujący się w trudnej sytuacji materialnej i rodzinnej mogą ubiegać się o **stypendia szkolne i zasiłek szkolny**. Dokumentem, który reguluje szczegółowe zasady udzielania pomocy jest Uchwała Nr XI/52/11 Rady Miejskiej w Żychlinie z dnia 1 lipca 2011 r. w sprawie uchwalenia regulaminu udzielania pomocy materialnej o charakterze socjalnym dla uczniów zamieszkałych na terenie Gminy Żychlin.

W rodzinach o niskich dochodach, borykających się z problemami finansowymi, potrzebne są różnorodne formy wsparcia, w tym również materialnego, zapobiegające wykluczeniu społecznemu i życiu w ubóstwie. Należy stwierdzić, że Gmina Żychlin zapewnia niezbędne materialne formy pomocy, które umożliwiają właściwy rozwój i możliwość kształcenia najmłodszych mieszkańców Gminy Żychlin.

3.1.7. Kultura i sport

Zadania z zakresu **kultury** na terenie Gminy Żychlin realizują następujące placówki:

- Żychliński Dom Kultury, Żychlin ul. Fabryczna 3;
- Miejsko-Gminna Biblioteka Publiczna im. Marii Kownackiej, Żychlin ul. Aleje Raławickie 5;
- Filia Miejsko-Gminnej Biblioteki Publicznej, Grzybów Dolny 58.

Żychliński Dom Kultury – zakres jego działalności obejmuje m.in: rozpoznawanie, rozbudzanie i zaspokajanie potrzeb oraz zainteresowań kulturalnych mieszkańców, a także tworzenie warunków do rozwoju aktywności kulturalnej, artystycznej, hobbystycznej, rekreacyjno-ruchowej oraz zainteresowania sztuką. W ramach jego działalności stworzono kilka sekcji, dzięki którym mieszkańcy w różnym wieku i o różnych zainteresowaniach mogą rozwijać swoje pasje. Wśród sekcji tych należy wymienić:

- Klub Seniora;
- Aerobik;
- Zajęcia muzyczne;
- Zajęcia plastyczne;
- Zajęcia taneczne.

Źródło: <http://www.kulturazychlin.pl/>

Miejsko-Gminna Biblioteka Publiczna im. Marii Kownackiej - biblioteka oferuje swoim użytkownikom uniwersalne i bogate zbiory, literaturę o regionie, mini muzeum patronki Marii Kownackiej, możliwość korzystania z czytelni multimedialnej z bezpłatnym dostępem do Internetu. Ciekawie prezentuje się oferta działań służących upowszechnianiu książki i promocji czytelnictwa. Biblioteka organizuje m.in. spotkania autorskie z literaturą, Akcję Cała Polska Czyta Dzieciom, Link do Przyszłości, Tydzień bibliotek, Akcję Poznaj Bezpieczny Internet, Spotkania Pokoleń, spotkania z przedstawicielami kultury, Dyskusyjny Klub Książki, wycieczki turystyczne – krajoznawcze, wyjazdy rekreacyjne, kursy komputerowe, konkursy recytatorskie i plastyczne. Od ponad 35 lat przy bibliotece działa Klub seniora „Spokojna jesień” zrzeszający osoby 60+, który umożliwia ludziom starszym aktywne spędzanie wolnego czasu, zaspokajanie potrzeb kulturalnych, rozwijanie zainteresowań, pogłębianie wiedzy z zakresu nowych technologii, realizowanie pasji oraz integrację z młodym pokoleniem. Biblioteka to miejsce spotkań lokalnej społeczności, centrum edukacyjne wspierające rozwój społeczeństwa informacyjnego. Biblioteka jest przyjazną i pulsującą życiem instytucją kultury, tworzącą przestrzeń dla edukacji, pielęgnowająca przeszłość i kreująca przyszłość.

W ramach struktury Miejsko-Gminnej Biblioteki Publicznej wydzielono także oddział dla dzieci i młodzieży oraz dwie filie: w Żychlinie oraz Grzybowie.

Źródło: <http://www.bibliozychlin.pl/>

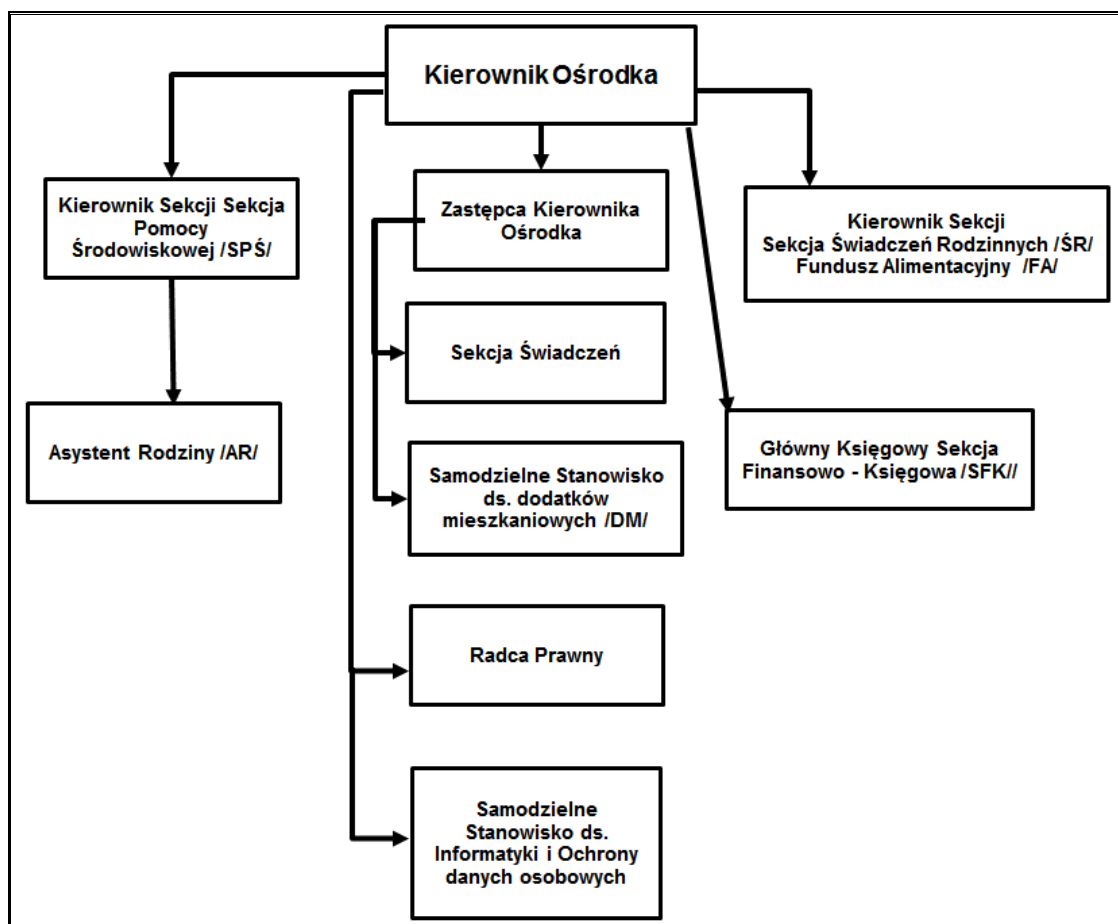
Ofertę kulturalną zapewniają także funkcjonujące na terenie Gminy świetlice wiejskie między innymi w Drzewoszkach Wielkich, Czesławowie, Śleszynie, Grzybowie Dolnym, Krukach, Buszkowie, Kaczkowiznie. Obiekty te pełnią także funkcje sportowo – rekreacyjne. Z kolei podstawową bazę tego typu tworzą:

- Stadion Miejski w Żychlinie, boisko wielofunkcyjne w Żychlinie,
- hala sportowa w Żychlinie,
- hala sportowa w Grabowie
- kompleks sportowo-rekreacyjny w Dobrzelinie.

3.1.8. Podmioty wsparcia społecznego

Placówką realizującą zadania z zakresu pomocy społecznej na terenie Gminy Żychlin jest Miejsko - Gminny Ośrodek Pomocy Społecznej w Żychlinie. Siedziba MGOPS mieści się przy ulicy Barlickiego 15A. MGOPS zatrudnia 23 pracowników. Schemat organizacyjny w Miejsko - Gminnym Ośrodku Pomocy Społecznej w Żychlinie został przedstawiony na Rysunku 5.

Wykres 5. Struktura organizacyjna MGOPS w Żychlinie



Źródło: Opracowanie własne na podstawie danych MGOPS w Żychlinie

W 2015 roku świadczenia w ramach zadań własnych zostały przyznane łącznie 921 osobom, które wchodziły w skład 670 rodzin. Pod względem formy udzielonej pomocy, największy udział miały zasiłki okresowe, których w 2015 roku przydzielono łącznie 461 osobom na kwotę 947 637,00 zł. Znaczna wartość świadczeń została również przyznana w postaci zasiłków stałych – 584 775,00 zł dla 147 podopiecznych MGOPS. Szczegółowy wykaz świadczeń społecznych przyznanych w 2015 roku przez MGOPS w Żychlinie w ramach zadań własnych Gminy przedstawia Tabela 13.

**Tabela 13. Pomoc społeczna na terenie Gminy Żychlin – zadania własne Gminy
(stan na dzień 31.12.2015 r.)**

Formy pomocy	Liczba osób którym przyznano świadczenia	Liczba świadczeń	Kwota świadczeń	Liczba rodzin	Liczba osób w rodzinach
Zasiłki stałe ogółem, w tym:	147	1438	584.775,00	143	231
- przyznany dla osoby samotnie gospodarującej	101	988	468.441,00	101	101
- pozostającej w rodzinie	46	450	116.334,00	42	131
Zasiłki okresowe ogółem	461	2866	947.637,00	440	1070
Dotacja	461	2866	947.637,00	440	1070
Przyznane z powodu bezrobocia	305	2325	803.549,00	291	957
Przyznane z powodu niepełnosprawności	50	302	73.266,00	45	165
Posiłek	224	30980	129.491,00	133	528
- w tym dla dzieci	210	29291	122.711,00	128	516
Usługi opiekuńcze ogółem	67	22471	280.536,00	67	77
Sprawienie pogrzebu	1	1	2.500,00	1	1
Inne zasiłki celowe i w naturze ogółem	605	0	728.555,00	582	1294
Zasiłki celowe na pokrycie wydatków powstałych w wyniku zdarzenia losowego	1	1	1.500,00	1	3
Praca socjalna	0	0	0	988	1790
Udzielenie schronienia	8	766	32.594,00	8	8
Skierowanie do domu pomocy społecznej i ponoszenie odpłatności za pobyt mieszkańca Gminy w tym domu	32	257	476.221,00	32	32

Formy pomocy	Liczba osób którym przyznano świadczenia	Liczba świadczeń	Kwota świadczeń	Liczba rodzin	Liczba osób w rodzinach
Świadczenia z tytułu pieczy zastępczej (zadania własne gminy)	17	75	103.687,00	14	x
Specjalistyczne usługi opiekuńcze dla osób z zaburzeniami psychicznymi (zadania zlecone)	9	1730	57.496,00	9	24
Wynagrodzenie należne opiekunowi z tytułu sprawowania opieki przyznanej przez sąd (zadania zlecone)	1	12	1.200,00	x	x
Razem	921	x	3.346.192,00	670	1407

Źródło: Dane MGOPS w Żychlinie

W Tabeli 14 przedstawiono dane dotyczące rodzaju i skali pomocy społecznej przyznawanej mieszkańcom Gminy Żychlin, udzielonej przez MGOPS. Najliczniejszą grupę beneficjentów pomocy społecznej oferowanej przez MGOPS w Żychlinie w 2015 roku stanowiły osoby dotknięte ubóstwem – 1 270 osób. Drugim istotnym powodem wsparcia udzielanego przez MGOPS w Żychlinie było bezrobocie – 613 osób, trzecim bezradność w sprawach opiekuńczo-wychowawczych i prowadzeniu gospodarstwa domowego – 561 osób, zaś czwartym niepełnosprawność – 253 osoby.

Osoby korzystające ze świadczeń pomocy społecznej mogą korzystać zarówno z pomocy finansowej, jak i rzeczowej.

Tabela 14. Liczba beneficjentów pomocy społecznej oferowanej przez MGOPS w Żychlinie

Powód trudnej sytuacji życiowej	Liczba rodzin					Liczba osób w tych rodzinach				
	2011	2012	2013	2014	2015	2011	2012	2013	2014	2015
Ubóstwo	49	530	465	514	761	84	893	1039	1206	1270
Bezdomność	6	5	2	5	7	6	7	2	5	14
Potrzeba ochrony macierzyństwa lub wielodzietności	8	15	24	19	26	28	84	30	141	140
Bezrobocie	513	332	360	323	298	1037	793	750	756	613
Niepełnosprawność	179	126	157	187	147	49	249	275	299	253
Długotrwała lub ciężka choroba	107	47	61	42	89	203	80	83	49	145
Bezradność w sprawach opiekuńczo-wychowawczych i	193	188	169	173	157	672	684	608	592	561

Powód trudnej sytuacji życiowej	Liczba rodzin					Liczba osób w tych rodzinach				
	2011	2012	2013	2014	2015	2011	2012	2013	2014	2015
prowadzeniu gospodarstwa domowego, w tym:										
- rodziny niepełne	134	136	117	100	109	373	400	352	278	318
- rodziny wielodzietne	59	52	52	73	48	299	284	256	314	243
Alkoholizm	31	17	22	21	22	45	30	29	22	27
Trudności w przystosowaniu się do życia po zwolnieniu z zakładu karnego	11	4	10	10	4	17	4	14	10	4
Przemoc w rodzinie	17	13	28	33	11	43	33	67	102	32
Zdarzenie losowe i sytuacja kryzysowa	0	2	0	1	1	0	6	0	2	3

Źródło: Dane MGOPS w Żychlinie

Jednym z rodzajów pomocy materialnej dla rodzin z terenu Gminy Żychlin są **świadczenia rodzinne** obejmujące zasiłek rodzinny oraz dodatki do zasiłku rodzinnego, świadczenia opiekuńcze: zasiłek pielęgnacyjny i świadczenie pielęgnacyjne oraz jednorazowa zapomoga z tytułu urodzenia się dziecka.

Miejsko - Gminny Ośrodek Pomocy Społecznej w Żychlinie jest główną instytucją realizującą działania z zakresu pomocy społecznej na terenie Gminy Żychlin. Zgodnie ze Strategią Rozwoju Województwa Łódzkiego 2020 bardzo ważnym instrumentem służącym przezwyciężaniu problemów społecznych jest rozwój sektora ekonomii społecznej, którego istota polega na osiąganiu celów społecznych metodami gospodarczymi. Zakłada się aktywizację istniejących oraz tworzenie nowych podmiotów ekonomii społecznej, angażujących w działalność gospodarczą grupy defaworyzowane na lokalnych rynkach pracy, jak również integrujących grupy zagrożone wykluczeniem społecznym. Dlatego w ramach niniejszej Strategii zaplanowano działania zmierzające do rozwijania różnych form ekonomii społecznej na terenie Gminy Żychlin.

3.1.9. Współpraca z organizacjami pozarządowymi

Bardzo ważną rolę w zakresie integracji i włączenia społecznego pełnią organizacje pozarządowe funkcjonujące na danym terenie. Na obszarze Gminy Żychlin działa wiele tego typu organizacji, które zrzeszają mieszkańców Gminy w różnych sferach m.in. sportowo-rekreacyjnej, kulturalnej, zawodowej, czy społecznej. Poniżej zaprezentowano wykaz organizacji pozarządowych funkcjonujących na terenie omawianej jednostki samorządu terytorialnego:

Kluby sportowe:

- KS Żychlin
- Volley Team
- Stowarzyszenie Rozbiegani

Ochotnicze Straże Pożarne:

- OSP Żychlin
- OSP Śleszyn
- OSP Chochółów
- OSP Grzybów
- OSP EMiT
- OSP Cukrownia Dobrzelin

Stowarzyszenia:

- Łódzki Oddział Okręgowy Polskiego Czerwonego Krzyża Oddział Rejonowy - ul. Narutowicza 71/1, Żychlin
- Stowarzyszenie Rozwoju wsi Orątki i okolice - Orątki Dolne 1
- Stowarzyszenie Przyjaciele Dwójki - ul. Żeromskiego 8, Żychlin
- Stowarzyszenie Rodzinnego Klubu Abstynenta „Przystań życia” - ul.1-go Maja 36, Żychlin
- Stowarzyszenie na Rzecz Rozwoju Gminy Żychlin - ul. 1-go Maja 23/25, Żychlin
- Polskie Stowarzyszenie na Rzecz osób z Upośledzeniem Umysłowym Koło w Żychlinie - ul. Dobrzelińska 6, Żychlin
- Żychlińskie Stowarzyszenie Pomocy Szkole „Adaś” - ul. Łukasińskiego 21, Żychlin
- Związek Harcerstwa Polskiego Chorągiew Łódzka - ul. Marchlewskiego 3, Żychlin
- Towarzystwo Miłośników Historii Żychlina - ul. Fabryczna 3, Żychlin
- Stowarzyszenie Pomocy Dzieciom i Młodzieży „Blisko Dziecka” - ul. Krasickiego 14, Żychlin
- Parafialny Zespół Charytatywny „Caritas” Parafia p.w. Św. Apostołów Piotra i Pawła w Żychlinie - ul. Pl. Jana Pawła II 2, Żychlin
- Polski Komitet Pomocy Społecznej - ul. H. Sawickiej 5/l m.14, Żychlin
- Stowarzyszenie Gospodyń w Chochółowie – Chochółów 48
- Fundacja „Szansa” – ul. Hanki Sawickiej 1
- Stowarzyszenie na Rzecz Rozwoju Dzieci i Młodzieży Żychlina w Zakresie Sportu Kultury i Rekreacji „Skakanka” – ul. Łukasińskiego 21, Żychlin
- Stowarzyszenie „Towarzystwo Obserwatorów Słońca im. Wacława Szymańskiego” - Oś. Traugutta 7 m.10, Żychlin
- Stowarzyszenie Promujące Zdrowy Styl Życia Be Well – ul. Bolesława Prusa, Żychlin

- Polski Związek Emerytów, Rencistów i Inwalidów Koło w Żychlinie
- Ogólnopolskie Stowarzyszenie Dzieci Wojny – ul. Barlickiego 4, oddział w Żychlinie
- Ogólnopolskie Stowarzyszenie Osób w Wieku Przedemerytalnym Oddział w Żychlinie – ul. Traugutta 14, Żychlin
- Stowarzyszenie „SUKCES” – ul. Narutowicza 88, Żychlin
- Katolickie Stowarzyszenie Młodzieży – Pl. Jana Pawła II 2, Żychlin
- Stowarzyszenie Wędkarskie – ul. Wł. Jagiełły 92, Dobrzelin
- Stowarzyszenie Rodzin z Chorobą Gauchera w Żychlinie – ul. Łukasińskiego 6/20, Żychlin
- Stowarzyszenie Osiedlowa Wyzwolenie „Enter” w Żychlinie – ul. H. Sawickiej 3/21, Żychlin
- Stowarzyszenie Przedsiębiorców i Pracodawców w Żychlinie – ul. Wł. Jagiełły 81, Dobrzelin;
- Stowarzyszenie Aktywizacji Bezrobotnych Rejonu Żychlińskiego - ul. Dobrzelińska 6, Żychlin.

Gmina Żychlin corocznie opracowuje i uchwała „*Program współpracy Gminy Żychlin z organizacjami pozarządowymi i innymi podmiotami prowadzącymi działalność pożytku publicznego*”. Program określa cele, zasady i zakres przedmiotowy oraz formę współpracy Gminy z organizacjami pozarządowymi, wymienia priorytetowe zadania publiczne, które powinny być w pierwszej kolejności wsparte środkami publicznymi, wyznacza okres realizacji przewidzianych zadań, a także porusza kwestie sposobu realizacji programu, wysokości środków przeznaczonych na realizację i sposobu oceny realizacji programu. Współpraca Gminy z organizacjami określonymi ustawą realizowana jest w oparciu o zasadę pomocniczości, suwerenności, partnerstwa, efektywności, uczciwej konkurencji i jawności.

Głównym celem programu jest wdrażanie zasady partycypacji społecznej i rozwijanie partnerstwa pomiędzy radą, urzędem i organizacjami, ukierunkowanie na rozpoznawanie i zaspokajanie potrzeb mieszkańców oraz wzmacnianie aktywności społecznej obywateli.

Zakres zadań Programu obejmuje:

- wspieranie i upowszechnianie kultury fizycznej;
- naukę, szkolnictwo wyższe, edukację, oświatę i wychowanie;
- przeciwdziałanie uzależnieniom i patologiom społecznym;
- pomoc społeczną, w tym pomoc rodzinom i osobom w trudnej sytuacji życiowej oraz wyrównywanie szans tych rodzin i osób;
- wspierania rodziny i systemu pieczy zastępczej;
- działalność na rzecz dzieci i młodzieży, w tym wypoczynek dzieci i młodzieży;

- ochronę i promocję zdrowia w tym działalności leczniczej;
- podtrzymywania i upowszechniania tradycji narodowej, pielęgnowania polskości oraz rozwoju świadomości narodowej, obywatelskiej i kulturowej;
- działalność na rzecz osób niepełnosprawnych;
- działalność na rzecz osób w wieku emerytalnym;
- promocję i organizację wolontariatu;
- ekologię i ochronę zwierząt oraz ochronę dziedzictwa przyrodniczego;
- udzielania nieodpłatnej pomocy prawnej oraz zwiększenia świadomości prawnej społeczeństwa.

3.2. Problemy społeczne występujące na terenie Gminy Żychlin

3.2.1. Problemy w rodzinie

Rodzina jest społecznością powołaną do wzbudzania i rozwoju życia jednostkowego, a jednocześnie jest podstawą życia społecznego, ponieważ dostarcza społeczeństwu nowych członków i najlepiej kształtuje człowieka. Rodzina stanowi dla dziecka najlepsze naturalne środowisko, w którym otoczone jest opieką i ma możliwość zaspokajania swoich potrzeb. W prawidłowo funkcjonującej rodzinie, w systemie cenionych wartości, na pierwszy plan wysuwane jest szczęście i dobro dziecka, które daje równocześnie szczęście rodzicielskie i małżeńskie. Prawidłowemu funkcjonowaniu rodziny może zagrażać szereg czynników, wśród których istotną rolę odgrywają dysfunkcje społeczne. Ich oddziaływanie czyni daną rodzinę dysfunkcyjną, czyli taką, która nie potrafi sprostać swoim obowiązkom względem dzieci i innych członków rodziny oraz pomyślnie rozwiązywać swoich problemów i sytuacji kryzysowych.

Problemy występujące w takiej rodzinie często są złożone i wymagają interdyscyplinarnych rozwiązań. Dysfunkcje takie jak alkoholizm, narkomania, przemoc, niewydolność w wypełnianiu funkcji opiekuńczo – wychowawczych stanowią główne problemy dezorganizujące życie rodzin, którym często towarzyszy problem długotrwałego bezrobocia, czy ubóstwa. W tym miejscu należy również zwrócić uwagę na problem dziedziczenia postaw społecznych w rodzinie. Ww. kwestie są najczęściej przyczyną niedostosowania społecznego dzieci. Dokonujące się zmiany, postęp, szybsze tempo życia, niosące za sobą wiele pozytywnych skutków, często pogłębiają wiele negatywnych zjawisk, takich jak: bezrobocie, uzależnienia, przestępczość (które są niejednokrotnie przyczynami rozpadu rodziny), a także prowadzą do problemu braku integracji i rozwoju przestrzeni sąsiedzkiej. Jest to szczególnie widoczne na terenie miejskim Gminy, gdzie wewnętrzne podwórka kamienic na starym mieście są zaniedbane, a szerzący się alkoholizm w bramach nie sprzyja tworzeniu przyjaznej przestrzeni.

W przypadku dezorganizacji rodzina nie jest w stanie realizować podstawowych zadań, role wewnątrzrodzinne ulegają zaburzeniu, a zachowania poszczególnych członków rodziny stają się coraz bardziej niezgodne z normami prawnymi, moralnymi oraz oczekiwaniami społecznymi. Dlatego, jeśli w funkcjonowaniu rodziny pojawiają się dysfunkcje, instytucje i służby zobligowane do wspierania rodziny zobowiązane są do podjęcia na jej rzecz określonych działań.

Organizując różnorodne formy wsparcia na rzecz rodziny problemowej, należy doceniać i konsekwentnie realizować zasadę podstawowej roli opiekuńczej i wychowawczej rodziny w rozwoju dziecka. Zamiast zastępować i wyręczać rodzinę w wypełnianiu jej roli, należy ją przede wszystkim wspierać i wspomagać, aby przywrócić jej prawidłowe funkcjonowanie.

Stosowane rozwiązania powinny opierać się na współpracy różnych podmiotów wsparcia społecznego po to, by udzielona pomoc była kompleksowa i dawała jak największe prawdopodobieństwo rozwiązania problemów rodzin dysfunkcyjnych. W tych działaniach należy uwzględnić nie tylko wsparcie finansowe, ale również pomoc psychologów, asystentów rodziny, pedagogów szkolnych, pracowników przychodni medycznych czy policji, którzy pomogą walczyć z trudnościami i rozwijać umiejętności opiekuńczo-wychowawcze rodzin. Ważna jest również integracja rodzin, zapewnienie im możliwości wspólnego spędzania czasu i budowania więzi rodzinnych.

W myśl ustawy z dnia 9 czerwca 2011 r. o wspieraniu rodziny i systemie pieczy zastępczej na jednostki samorządu terytorialnego nałożony został obowiązek wspierania rodziny przeżywającej trudności w wypełnianiu funkcji opiekuńczo – wychowawczych oraz organizacji pieczy zastępczej. W nawiązaniu do powyższego, Uchwałą Nr XL /211/13 Rady Miejskiej w Żychlinie z dnia 8 października 2013 r. przyjęto Gminny Program Wspierania Rodziny na lata 2013 – 2016. Samorząd terytorialny powyższy obowiązek realizuje w szczególności we współpracy ze środowiskiem lokalnym, sądami i ich organami pomocniczymi, instytucjami oświatowymi, policją, podmiotami leczniczymi, organizacjami społecznymi, a także kościołem. Zadania związane z udzielaniem pomocy rodzinom przeżywającym problemy opiekuńczo – wychowawcze realizuje MGOPS w Żychlinie, Świetlica Socjoterapeutyczna prowadzona przez Stowarzyszenie na Rzecz Rozwoju Gminy Żychlin oraz świetlice szkolne.

Pracownicy socjalni i asystent rodziny MGOPS w Żychlinie w ramach powierzonych obowiązków podejmują działania na rzecz rodzin dysfunkcyjnych z różnymi problemami.

Powyższe rodziny oprócz ubóstwa dotknięte są wieloma dysfunkcjami. Praca z tymi rodzinami wymaga od pracowników pomocy społecznej i instytucji współpracujących wysokiego profesjonalizmu i zaangażowania w podejmowanych działaniach.

Realizacja niniejszego Programu pozwala na:

- wzmocnienie roli i funkcji rodziny biologicznej;
- przeciwdziałanie jej marginalizacji i degradacji społecznej;
- szczegółową analizę sytuacji rodziny i środowiska rodzinnego oraz zaspokojenie podstawowych potrzeb bytowych rodzin;
- dążenie do reintegracji rodziny
- poprawę bezpieczeństwa dziecka i rodziny
- przeciwdziałanie umieszczeniu dzieci w pieczy zastępczej

Wymiernym efektem prowadzonej pracy z rodziną będzie pozostawienie dziecka w rodzinie, lub powrót z pieczy zastępczej do rodziny biologicznej.

Warto w tym kontekście podkreślić znaczenie działalności Stowarzyszenia na Rzecz Rozwoju Gminy Żychlin, które od 2011 roku prowadzi świetlicę środowiskową. Mimo braków lokalowych trzy razy w tygodniu 30 dzieci może korzystać z zajęć, uczyć się podstawowych nawyków organizacji życia rodzinnego. Z danych stowarzyszenia wynika, iż brak jest kontynuacji działań dla nieco starszych dzieci, które po ukończeniu szkoły podstawowej nadal chciałyby uczestniczyć w zajęciach. Brak warunków lokalowych i odpowiednich środków powodują, iż stowarzyszenie nie jest w stanie realizować aktywnej formy terapii.

W tym miejscu warto również wspomnieć, że mieszkańcy Gminy Żychlin, borykający się z różnego rodzaju dysfunkcjami społecznymi (bezrobocie, problemy osób z niepełnosprawnościami, uzależnienia, ubóstwo, przemoc w rodzinie, problemy osób starszych), oprócz pomocy świadczonej przez MGOPS w postaci zasiłków stałych, okresowych, celowych, pomocy usługowej czy pracy socjalnej, mogą skorzystać z porad specjalistów w punktach konsultacyjnych. Na terenie Gminy w lokalu Rodzinnego Klubu Abstynenta w Żychlinie organizowane są dyżury specjalistów (terapeuta uzależnień, psycholog, specjalista d.s. przemocy oraz prawnik.). Założeniem tego przedsięwzięcia było, aby lokalizacja działań w zakresie uzależnień i przemocy znajdowała się w jednym miejscu. Ponadto dyżury specjalistów odbywają się w godzinach popołudniowych, co oznacza większy dostęp dla osób zainteresowanych po godzinach pracy, jak również w dni wolne od pracy tj. w sobotę.

Wartą uwagi i możliwą do wprowadzenia w przyszłości formą wsparcia dla mieszkańców Gminy Żychlin jest streetworking, czyli pracy poza instytucjami, w środowisku przebywania osoby potrzebującej. Jest to innowacyjna forma pracy socjalnej, która poprzez swoje zindywidualizowanie, ukierunkowanie na zasoby i potrzeby klienta, a także elastyczność i niezinstytucjonalizowanie, umożliwia pomaganie ludziom dotychczas izolowanym, odtrącanym i niezauważanym. Pozwala na docieranie ze wsparciem do wielu grup społecznych, m.in. dzieci, młodzieży, osób uzależnionych, osób bezdomnych – w miejscach ich przebywania (ulicach, klubach, wybranych dzielnicach miast).

3.2.2. Bezrobocie

Mieszkańcy Gminy Żychlin znajdują zatrudnienie głównie w podmiotach gospodarczych zlokalizowanych na terenie Gminy oraz w pobliskich miastach. Oferowana na rynku pracy liczba miejsc jest niewystarczająca w stosunku do liczby osób potrzebujących pracy. Na terenie Gminy występuje zjawisko bezrobocia. Po części jest ono spowodowane tym, że kierunki kształcenia w placówkach ponadgimnazjalnych są nieadekwatne do aktualnych potrzeb rynku pracy – brak przygotowania osób w zawodach technicznych, co powoduje w kolejnych latach trudności w znalezieniu pracy. Duże znaczenie ma również niechęć części osób bezrobotnych do podjęcia pracy oraz niedopasowanie wykształcenia części osób do potrzeb rynku pracy, np. duża liczba osób z wykształceniem wyższym humanistycznym (pedagogika, filozofia, historia) przy znikomym zapotrzebowaniu rynku.

W kontekście bezrobocia warto również zwrócić uwagę na fakt dziedziczenia bezrobocia. Bezrobotni rodzice nie są w stanie zapewnić dzieciom odpowiedniego wykształcenia. Na dodatek często przekazują im własny wzorzec zachowania: bezradność, poczucie niemożności zmienienia swojego życia i pesymizm. W takiej sytuacji status bezrobotnego zaczyna być traktowany jako jedyne korzystne rozwiązanie. Następuje przenoszenie i umacnianie negatywnych wzorów - bierności. Dlatego też konieczne jest uruchomienie programów mających na celu przeciwdziałanie bezrobociu rodzinnemu poprzez uaktywnienie członków rodzin oraz zapobieganie dziedziczeniu bezrobocia. Ponieważ większość członków tych rodzin to osoby o niskim poziomie wykształcenia i słabej aktywności, konieczne są spotkania i zajęcia z psychologiem, doradcą zawodowym, w wybranych przypadkach szkolenia i przekwalifikowania.

Zgodnie z danymi GUS, w latach 2010-2015 na terenie Gminy Żychlin spadła liczba osób bezrobotnych. W 2015 roku zarejestrowanych było 860 osób pozostających bez pracy, co w porównaniu do roku bazowego daje spadek w wysokości 19%. Wśród osób nieposiadających zatrudnienia w roku 2015 przeważały kobiety, ich udział oscylował na poziomie 59,8%. Należy zauważyć, że największy spadek osób bezrobotnych odnotowano na przestrzeni lat 2014-2015, kiedy to ich liczba spadła o 11,8%. Udział osób bezrobotnych w liczbie ludności w wieku produkcyjnym wyniósł w 2015 roku dla kobiet 14,6%, a dla mężczyzn 8,4%.

Tabela 15. Struktura bezrobocia na terenie Gminy Żychlin w latach 2010-2015

Wyszczególnienie	2010	2011	2012	2013	2014	2015
Bezrobotni zarejestrowani wg płci						
ogółem	1 059	1 049	1 011	1 039	975	860
mężczyźni	450	424	445	453	424	346
kobiety	609	625	566	586	551	514
Udział bezrobotnych zarejestrowanych w liczbie ludności w wieku produkcyjnym wg płci						
ogółem	12,8	12,9	12,6	13,1	12,5	11,3
mężczyźni	10,3	9,8	10,4	10,7	10,1	8,4
kobiety	15,8	16,5	15,1	15,9	15,2	14,6

Źródło: Dane GUS

Poniższa tabela przedstawia szczegółowe dane na temat bezrobocia na terenie Gminy Żychlin w latach 2011-2015.

Tabela 16. Struktura bezrobocia na terenie Gminy Żychlin

Wyszczególnienie	2011	2012	2013	2014	2015
Liczba osób bezrobotnych OGÓŁEM: w tym:	1048	1010	1039	974	861
- kobiet	624	566	586	550	514
- mężczyzn	424	444	453	424	347
Liczba osób bezrobotnych z prawem do zasiłku	121	94	75	91	65
Liczba osób bezrobotnych niepełnosprawnych	65	62	60	52	53
Liczba osób bezrobotnych wg wieku:					
- bezrobotni do 25 roku życia	197	181	184	170	141
- bezrobotni od 26 do 50 roku życia	592	601	608	562	501
- bezrobotni powyżej 51 roku życia	259	228	247	242	219
Liczba osób bezrobotnych wg czasu pozostawania bez pracy:					
- bezrobotni do 1 miesiąca	102	84	106	64	99
- bezrobotni od 1 do 12 miesięcy	530	485	498	443	373
- bezrobotni od 12 do 24 miesięcy	197	184	168	183	114
- bezrobotni powyżej 24 miesięcy	219	257	267	284	275
Liczba osób bezrobotnych wg wykształcenia:					
- wykształcenie gimnazjalne i poniżej	397	372	376	347	306
- wykształcenie zasadnicze zawodowe	274	268	259	242	227
- wykształcenie średnie	306	303	339	310	265
- wykształcenie wyższe	71	67	65	75	63

Źródło: Dane PUP Filia w Żychlinie

Analizując strukturę bezrobocia na terenie Gminy Żychlin, należy zauważyć, że:

- wśród osób bezrobotnych przeważały kobiety, które stanowiły 59,7% osób bezrobotnych na koniec 2015 roku. Należy jednak zaznaczyć, że na przestrzeni lat 2011-2015 ich liczba spadła o 17,6%,
- o 46,3% spadła liczba osób bezrobotnych z prawem do zasiłku,
- w analizowanym okresie zmniejszyła się liczba bezrobotnych osób niepełnosprawnych (o 18,5%),
- ze względu na wiek osób bezrobotnych: na koniec 2015 roku najliczniejszą grupę stanowiły osoby od 26 do 50 roku życia – ich udział wyniósł 58%, analizując zmiany na przestrzeni lat 2011-2015 zauważamy, że liczba tych osób zmniejszyła się o 15,4%. Porównywalne wielkości przyjęły grupy osób bezrobotnych w wieku powyżej 51 roku życia oraz do 25 roku życia – odpowiednio 219 i 141 osób,
- w przypadku czasu pozostawania bez pracy, najliczniejszą grupę stanowiły osoby pozostające bez pracy od 1 do 12 miesięcy – 43,3%, a najmniejszą osoby pozostające bez pracy do 1 miesiąca – 11,5%,
- pod względem wykształcenia wśród osób bezrobotnych: największy udział miała grupa osób z wykształceniem gimnazjalnym i poniżej (35,5% ogółu bezrobotnych) oraz średnim (30,8% ogółu bezrobotnych).

Osoby bezrobotne są drugą pod względem liczebności grupą beneficjentów pomocy społecznej w MGOPS w Żychlinie. W ramach działań wspomagających osoby bezrobotne, MGOPS w latach 2009-2014 organizował projekty ze środków unijnych współpracując z PUP i organizacjami społecznymi o zbieżnym profilu działania. Oczekiwany w wyniku realizacji odpowiedniej strategii rozwój przedsiębiorczości na terenie Gminy przyczyni się do powstawania nowych miejsc pracy, a tym samym do zmniejszania bezrobocia i spadku liczby osób bezrobotnych korzystających obecnie z pomocy MGOPS. Tym samym, Gmina będzie mogło część zaoszczędzonych środków finansowych przeznaczyć na inne zadania związane z pomocą społeczną lub np. cele inwestycyjne.

3.2.3. Problemy osób z niepełnosprawnością

Niepełnosprawność jest jednym z ważniejszych problemów współczesnego świata, który wiąże się z obniżeniem sprawności funkcji fizycznych, psychicznych bądź umysłowych. Z niepełnosprawnością fizyczną często wiąże się tzw. niepełnosprawność społeczna, czyli niezdolność do prawidłowego funkcjonowania w społeczeństwie. Do tej grupy zaliczamy osoby uzależnione i byłych więźniów.

Osoby niepełnosprawne spotykają się na co dzień z wieloma barierami, takimi jak bezrobocie, bariery architektoniczne i komunikacyjne, utrudniony dostęp do leczenia i rehabilitacji oraz izolacją społeczną.

Na terenie Gminy Żychlin istnieją budynki użyteczności publicznej dostosowane do potrzeb osób niepełnosprawnych, jednak nadal potrzebne są działania i inwestycje mające na celu zniesienie barier architektonicznych. Istotnym ograniczeniem jest także niedostosowanie obiektów handlowych.

Zgodnie z danymi MGOPS w Żychlinie, niepełnosprawni tworzą czwartą pod względem liczebności grupę beneficjentów pomocy społecznej. W latach 2011-2015 liczba osób niepełnosprawnych korzystających z pomocy MGOPS wzrosła ze 128 do 149 (o 16,4%). Wśród tej kategorii osób przewagę mieli mężczyźni.

Tabela 17. Liczba osób objętych pomocą MGOPS w Żychlinie z powodu niepełnosprawności

Wyszczególnienie	2011	2012	2013	2014	2015
Liczba osób niepełnosprawnych korzystających z pomocy MGOPS, w tym:	128	125	127	137	149
- kobiety	49	47	49	52	58
- mężczyźni	79	78	78	85	91

Źródło: Dane MGOPS w Żychlinie

Na terenie niniejszej jednostki samorządu terytorialnego, pomoc dla osób dotkniętych niepełnosprawnością udzielana jest w postaci: zasiłków stałych, okresowych, celowych, pomocy usługowej oraz pracy socjalnej. Osoby niepełnosprawne mogą także uzyskać pomoc organizacji pozarządowych. Na obszarze Gminy działa Stowarzyszenie Pomocy Dzieciom i Młodzieży „Blisko Dziecka”, które świadczy pomoc dzieciom i młodzieży szczególnie niepełnosprawnej z rodzin niewydolnych wychowawczo, z rodzin patologicznych, z rodzin zagrożonych długotrwałym bezrobociem, a także rodzin z autyzmem. Stowarzyszenie prowadzi działalność edukacyjno – profilaktyczną, terapeutyczno – korekcyjną, informacyjno – konsultacyjną, rehabilitację zawodową, społeczną, medyczną dzieci i młodzieży niepełnosprawnej, a także z zakresu kultury, wypoczynku, rekreacji i sportu.

Prócz tego osoby niepełnosprawne mogą korzystać z oferty Warsztatów Terapii Zajęciowej, które są wyodrębnioną organizacyjnie i finansowo jednostką organizacyjną Polskiego Stowarzyszenia na Rzecz Osób z Upośledzeniem Umysłowym Koło w Żychlinie. Warsztaty Terapii Zajęciowej stwarzają osobom niepełnosprawnym, a także niezdolnym do podjęcia pracy, możliwość rehabilitacji społecznej oraz zawodowej w zakresie pozyskiwania lub przywracania umiejętności niezbędnych do podjęcia zatrudnienia w warunkach pracy chronionej lub na przystosowanym stanowisku pracy.

Istotnym problemem dotyczącym osoby niepełnosprawne są kryteria dochodowe wynikające z ustawy o pomocy społecznej, które decydują o tym, czy osoba niepełnosprawna otrzyma odpowiednią pomoc finansową i materialną, czy też nie. Należy bowiem pamiętać, że niepełnosprawność w rodzinie bardzo nadwyrężają domowy budżet, a oferta publicznej i prywatnej służby zdrowia oraz innych podmiotów w zakresie terapii i rehabilitacji jest niewystarczająca. W związku z tym, osoby niepełnosprawne i ich rodziny są zmuszone korzystać z kosztownych usług świadczonych przez prywatne podmioty. Pogorszenie sytuacji finansowej wynika również z rezygnacji z pracy w celu opieki nad niepełnosprawną osobą. Nierzadko mają również miejsce problemy z powrotem na rynek pracy opiekuna osoby niepełnosprawnej i trudności w znalezieniu opieki nad taką osobą na czas pracy zawodowej.

Warto także podkreślić, że niepełnosprawność w rodzinie nie tylko wpływa na sytuację finansową, ale także na inne sfery życia rodziny. Częstymi problemami, które pojawiają się są: wyczerpanie, wypalenie, depresja, kryzysy małżeńskie (odchodzenie partnerów, z reguły mężczyzn od rodziny).

Samorząd gminny ma ograniczone możliwości działania w tym zakresie, jednak w przyszłości należy podejmować działania, które przyczynią się do poprawy jakości życia osób niepełnosprawnych.

3.2.4. Uzależnienia

ALKOHOLIZM

Alkoholizm jest zaburzeniem polegającym na utracie kontroli nad ilością spożywanego alkoholu. Nadużywanie alkoholu jest ważnym problemem społecznym, który często prowadzi do wzrostu przestępczości i przemocy w rodzinie, ale także do innych zakłóceń życia rodzinnego. Efektem tego uzależnienia może być także izolacja społeczna, problemy finansowe i problemy z prawem. Problem ten dotyka coraz większą grupę ludzi, również młodzież i dzieci w wieku szkolnym. Przeciwdziałanie temu zjawisku musi opierać się na długofalowych i wielokierunkowych działaniach.

Na terenie Gminy Żychlin realizatorami działań z zakresu profilaktyki i rozwiązywania problemów alkoholowych są następujące jednostki:

- Klub Abstynenta "Odnowa",
- Gminna Komisja Rozwiązywania Problemów Alkoholowych
- Komisariat Policji w Żychlinie,
- Miejsko Gminny Ośrodek Pomocy Społecznej w Żychlinie
- Stowarzyszenie Rodzinnego Klubu Abstynenta „Przystań życia”.

Dodatkowo działania w ramach przeciwdziałania uzależnieniu alkoholowemu podejmują instytucje kultury i organizacje pozarządowe, szkoły i placówki oświatowe oraz parafie. W Gminie Żychlin podejmowany jest co roku **Gminny Program Profilaktyki i Rozwiązywania Problemów Alkoholowych**. Głównym celem Programu Przeciwdziałania Alkoholizmowi jest zapobieganie problemom związanych z alkoholizmem i przemocą. W związku z tym, w ramach Programu sformułowano następujące cele strategiczne:

1. Prowadzenie działań profilaktycznych w środowisku lokalnym;
2. Przeciwdziałanie zjawisku przemocy w rodzinie;
3. Rozwijanie edukacji publicznej;
4. Współpraca z instytucjami, stowarzyszeniami i osobami fizycznymi służąca rozwiązywaniu problemów alkoholowych i przemocy w rodzinie.

Liczba rodzin dotkniętych problemem alkoholizmu na terenie Gminy Żychlin objętych pomocą MGOPS wahała się i ostatecznie w roku 2015 spadła o 9 rodzin w stosunku do roku bazowego (Tabela 18).

Tabela 18. Liczba rodzin dotkniętych alkoholizmem korzystających z pomocy MGOPS w Żychlinie

Wyszczególnienie	2011	2012	2013	2014	2015
Liczba rodzin	31	17	22	21	22
Liczba osób w tych rodzinach	45	30	29	22	27

Źródło: Dane MGOPS w Żychlinie

Poniższa tabela przedstawia liczbę udzielonych porad dla rodzin dotkniętych problemem alkoholowym. Należy zauważyć, że w analizowanym okresie w każdym z wziętych pod uwagę wskaźników odnotowano spadek. W latach 2011-2015:

- o 20% spadła liczba udzielonych porad prawnych, spadła również liczba udzielonych porad psychologicznych;
- zmniejszeniu uległa liczba osób zgłoszonych na Komisję (o 17,1%) i liczba osób, które zgłosiły się na wezwanie (o 16,2%);

- spadła liczba osób, które podjęły leczenie dobrowolnie, liczba osób skierowanych na przymusowe leczenie oraz liczba osób korzystających z różnych form terapii (odpowiednio o 22,2%, 41,7% i 16,7%);
- zmniejszyła się również liczba dzieci korzystających z programów profilaktycznych w szkołach oraz liczba dzieci korzystających z różnych form wypoczynku. Trzeba jednak podkreślić, że dane statystyczne nie do końca odzwierciedlają rzeczywistość. Liczba dzieci korzystających z programów profilaktycznych od 2014 roku jest na zbliżonym poziomie. Programy są realizowane w ramach otwartych konkursów. Założona ilość, uzależniona jest od złożonej oferty od Zleceniobiorcy zadania. Nie mniej jednak należy zwrócić uwagę, że zatrudnieni pedagodzy szkolni i psychologowie w swojej codziennej pracy napotykaają ukryty problem alkoholowy w rodzinach.

Tabela 19. Liczba udzielonych porad dla rodzin dotkniętych problemem alkoholowym

Wyszczególnienie	2011	2012	2013	2014	2015
Liczba udzielonych porad prawnych	75	128	65	54	60
Liczba udzielonych porad psychologicznych	22	24	20	11	19
Liczba osób zgłoszonych na Komisję	35	44	29	35	29
Liczba osób, które zgłosiły się na wezwanie	68	66	52	56	57
Liczba osób, które podjęły leczenie dobrowolnie	9	8	6	6	7
Liczba osób skierowanych na przymusowe leczenie	24	33	17	21	14
Liczba osób korzystających z różnych form terapii	12	13	10	12	10
Liczba dzieci korzystających z programów profilaktycznych w szkołach	1 035	519	306	548	668
Liczba dzieci korzystających z różnych form wypoczynku	91	37	60	45	70

Źródło: Dane MGOPS w Żychlinie

Pomimo pozytywnych tendencji, wynikających z informacji zestawionych w powyższej tabeli trzeba zauważyć, że dane statystyczne dotyczące zmniejszającej się liczby osób zgłaszanych na GKRPA w Żychlinie oraz spadku liczby osób, które podjęły leczenie nie odzwierciedlają faktycznego stanu. Trzeba bowiem pamiętać, że pewna liczba osób nie została zdiagnozowana, a wymagałaby diagnozy i podjęcia odpowiednich działań w tym zakresie.

Warto również zauważyć, że powyższe dane odzwierciedlają nie tylko realną skalę destrukcyjnych problemów alkoholowych, ale także aktywność instytucji i osób składających wnioski o leczenie odwykowe. Analiza powyższych danych i wskazanie zmian ilościowych

może mieć zarówno negatywny (skala problemów alkoholowych), jak i pozytywny oddźwięk (zwiększenie świadomości społecznej, sprawnie działające służby).

NARKOMANIA

Terminem narkomania określa się stan uzależnienia od środków odurzających. Pojęcie to obejmuje nie tylko nałogowe używanie narkotyków, ale także stosowanie wszelkich środków wywołujących euforię odurzającą. Nawykowe odurzanie się narkotykami staje się zjawiskiem masowym i groźnym dla zdrowia i życia (nadużywanie silnych środków narkotycznych prowadzi do śmierci, samobójstw na skutek przyjmowania różnych substancji) i dla mienia społeczeństwa (rozboje, rabunki, kradzieże popełnione w celu zdobycia pieniędzy na zaspokojenie głodu narkotycznego).

Realizatorami działań z zakresu przeciwdziałania narkomanii na terenie Gminy Żychlin są następujące jednostki:

- **Miejsko Gminny Ośrodek Pomocy Społecznej** obejmuje pomocą socjalną rodziny, mające m.in. problemy z narkotykami;
- **Komisariat Policji w Żychlinie;**
- **Inne instytucje i organizacje pozarządowe**, realizujące zadania z zakresu udzielania pomocy i działań prewencyjnych, m.in. z zakresu przeciwdziałania narkomanii;
- **Szkoły i placówki oświatowo - wychowawcze** - w oparciu o środki z budżetu Gminy, w szkołach podstawowych i w gimnazjach, realizowane są programy profilaktyczno-wychowawcze z zakresu przeciwdziałania narkomanii.

W latach 2011-2015 MGOPS w Żychlinie nie obejmował pomocą osób z powodu narkomanii, co świadczy o marginalnym znaczeniu tego problemu na terenie Gminy Żychlin. Niemniej należy jednak zaznaczyć, że w razie konieczności MGOPS oferuje potrzebującym swoją pomoc.

INNE UZALEŻNIENIA

Wśród uzależnień możemy wyróżnić także:

- **uzależnienie od dopalaczy**, które młodzież może zakupić przez Internet. Dopalacze mają działanie psychoaktywne, wywołują w organizmie określone stany – odurzenia, pobudzenia, euforii, halucynacje. Negatywne skutki stosowania dopalaczy obejmują: bóle głowy, bóle w klatce piersiowej, zaburzenia rytmu serca, bezsenność, problemy z koncentracją, stany lękowe, zawał serca, udar mózgu, stany agresji, które mogą zakończyć się próbą samobójstwa lub zabójstwa, śpiączką, niewydolnością nerek, wątroby.
- **uzależnienie od komputera i gier komputerowych**, które najczęściej dotyczy dzieci i młodzieży, powoduje, że osoby uzależnione często nie potrafią odróżnić rzeczywistości od fikcji. Do negatywnych skutków zaliczamy również: stopniowy zanik więzi rodzinnych,

utrudniony rozwój intelektualny, osłabioną siłę woli, osobowość i wrażliwość moralną oraz zaniedbywanie obowiązków szkolnych i domowych.

- **uzależnienie od hazardu**, polega na częstym, powtarzającym się uprawianiu hazardu, który zaczyna kontrolować życie chorego i prowadzi do zaniedbania jego społecznych, zawodowych i rodzinnych zobowiązań. W miarę postępowania choroby zwiększa się izolacja społeczna. Pojawia się poczucie winy i wstydu, a chory zaczyna ukrywać swoje uzależnienie. Gracz czuje konieczność natychmiastowego zaspokajania własnych potrzeb, co może prowadzić do aktów przemocy i przestępstw dokonywanych w celu zdobycia środków do gry.

Aktualnie system pomocy osobom uzależnionym na terenie Gminy Żychlin oparty jest między innymi na działaniach MGOPS, GKRPA, stowarzyszeń i jednostek oświatowych.

3.2.5. Ubóstwo

Ubóstwo definiuje się na podstawie tzw. kryterium dochodowego. Ośrodek Pomocy Społecznej jest zobowiązany do pomocy osobom i rodzinom, których miesięczny dochód nie przekracza kwoty określonej w ustawie o pomocy społecznej na podstawie kryterium dochodowego. Wśród powodów ubóstwa wyróżniamy między innymi bezrobocie, uzależnienia i niechęć do podejmowania stałej pracy.

Zgodnie z danymi MGOPS w Żychlinie, ubóstwo tworzy pierwszą pod względem liczebności grupę beneficjentów pomocy społecznej.

Tabela 20. Liczba osób objętych pomocą z powodu ubóstwa

Wyszczególnienie	2011	2012	2013	2014	2015
Liczba rodzin	49	530	465	514	761
Liczba osób w tych rodzinach	84	893	1039	1206	1 270

Źródło: Dane MGOPS w Żychlinie

3.2.6. Bezdomność

Za osobę bezdomną uważa się osobę niezamieszkującą w lokalu mieszkalnym w rozumieniu przepisów o ochronie praw lokatorów i mieszkaniowym zasobie gminy i niezameldowaną na pobyt stały, w rozumieniu przepisów o ewidencji ludności i dowodach osobistych, a także osobę niezamieszkującą w lokalu mieszkalnym i zameldowaną na pobyt stały w lokalu, w którym nie ma możliwości zamieszkania.

W latach 2011-2015 liczba dotkniętych problemem bezdomności, korzystających z pomocy MGOPS wzrosła. W 2011 MGOPS nie obejmował pomocą osób pozostających bez miejsca zamieszkania, natomiast w 2015 było to już 8 osób.

Tabela 21. Liczba osób objętych pomocą MGOPS w Żychlinie z powodu bezdomności

Wyszczególnienie	2011	2012	2013	2014	2015
Liczba osób bezdomnych, w tym:	0	4	5	3	8
- kobiety	0	0	0	0	1
- mężczyźni	0	4	5	3	7
- niepełnosprawni	0	1	1	0	2

Źródło: Dane MGOPS w Żychlinie

3.2.7. Przemoc w rodzinie

Przemocą w rodzinie można najogólniej określić zamierzone i wykorzystujące przewagę sił działanie lub zaniechanie skierowane przeciw członkowi rodziny, które narusza prawa i dobra osobiste powodując cierpienie i szkody, konflikty rodzinne, destrukcja podstawowych funkcji rodziny. Zjawiskami, które często towarzyszą przemocy w rodzinie są uzależnienia. Ofiarami przemocy są zazwyczaj kobiety, dzieci, osoby starsze, rzadziej mężczyźni. Wśród form przemocy, oprócz przemocy fizycznej (która polega na różnej gamie form zachowania o różnym stopniu nasilenia np. wymierzaniu policzków, biciu, kopaniu itp.), mamy do czynienia np. z przemocą:

- seksualną - zmuszanie do określonych zachowań i kontaktów seksualnych (gwałt, zmuszanie do oglądania filmów, zdjęć pornograficznych itd.)
- psychiczną – słowne lub niewerbalne groźby użycia przemocy wobec osoby lub tego, co do niej należy, ten rodzaj przemocy przejawia się m.in. w zastraszaniu, poniżaniu, ubliżaniu, szantażowaniu itp.

Źródło: ms.gov.pl

- ekonomiczną - celowe niszczenie czyjejś własności, pozbawianie środków lub stwarzanie warunków, w których nie są zaspokajane niezbędne dla przeżycia potrzeby. Np.: niszczenie rzeczy, włamanie do zamkniętego osobistego pomieszczenia, kradzież, używanie rzeczy bez pozwolenia, zabieranie pieniędzy, przeglądanie dokumentów, korespondencji, dysponowanie czyjąś własnością, zaciąganie pożyczek "na wspólne konto", sprzedawanie osobistych lub wspólnych rzeczy bez uzgodnienia, zmuszanie do spłacania długów, itp.

Źródło: <http://www.niebieskaLinia.info/>

Przemoc może także przyjąć dwa różne rodzaje:

- przemoc gorąca – charakteryzuje się agresją słowną i fizyczną, związana jest z odreagowywaniem emocji na osobach najbliższych.
- przemoc chłodna – jest pozbawiona gwałtownych wybuchów, emocji, przypomina raczej realizację z góry zaplanowanego scenariusza, często stosowana w imię fałszywie pojmowanych „wyższych celów” np. konsekwentnego wychowywania dziecka.

Źródło: ms.gov.pl

Przemoc w rodzinie jest zjawiskiem występującym dużo częściej, niż mówią o tym oficjalne statystyki. Działania Zespołu Interdyscyplinarnego powołanego do walki z tym zjawiskiem są nastawione na zwiększenie pomocy ofiarom przemocy. Wpływ na wykrywalność będzie miała między innymi większa świadomość mieszkańców Gminy co do możliwości i sposobów reagowania na przemoc oraz większa wiedza na temat zjawiska, która wpłynie na zmianę stereotypów, ukształtowanie wrażliwości społecznej oraz umiejętność rozpoznawania sytuacji przemocy w rodzinie. Nie bez znaczenia jest dostępność i oferta usług specjalistycznych dla ofiar i sprawców przemocy w rodzinie.

Przeciwdziałaniem przemocy w rodzinie na terenie Gminy Żychlin zajmują się:

- 1) Miejsko Gminny Ośrodek Pomocy Społecznej w Żychlinie,
- 2) Zespół Interdyscyplinarny ds. Przeciwdziałania Przemocy w Rodzinie w Gminie Żychlin,
- 3) Komisariat Policji w Żychlinie,
- 4) Gminna Komisja Rozwiązywania Problemów Alkoholowych,
- 5) Prokuratura Rejonowa,
- 6) Sąd,
- 7) Szkoły i placówki oświatowo – wychowawcze.

Gminny Program Przeciwdziałania Przemocy w Rodzinie oraz Ochrony Ofiar Przemocy w Rodzinie, został przyjęty na mocy uchwały Nr XXVII/144/12 Rady Miejskiej w Żychlinie z dnia 24 października 2012 r. Program ma na celu przeciwdziałanie występowaniu przemocy w rodzinie oraz ograniczenie zjawiska przemocy w rodzinie i skutków jej stosowania. Program zakłada podjęcie przez gminę we współpracy z innymi podmiotami, interdyscyplinarnych i kompleksowych działań ukierunkowanych na ochronę osób doznających przemocy, edukowanie społeczeństwa lokalnego, jak i osób przejawiających zachowania przemocowe i korekty tego typu zachowań. W związku z tym, główne cele programu oraz cele operacyjne zdefiniowano w sposób następujący:

- 1) Profilaktyka wobec zjawiska przemocy w rodzinie:
 - Edukacja społeczna z zakresu profilaktyki przemocy i promowanie właściwych postaw społecznych

- Zwiększenie liczby wykwalifikowanych realizatorów działań profilaktycznych w przedmiocie przemocy.
- 2) Rozwiązywanie problemu przemocy w rodzinie:
- Zapewnienie profesjonalnej pomocy osobom doświadczającym przemocy w rodzinie.
- 3) Tworzenie systemu współpracy w zakresie przeciwdziałania i ograniczaniu zjawiska przemocy:
- Rozwój lokalnego systemu przeciwdziałania przemocy w rodzinie;
 - Współpraca z instytucjami i organizacjami pozarządowymi na rzecz zapobiegania i zwalczania przemocy.
- 4) Badania, monitoring, ewaluacja:
- Monitorowanie stanu i problemów związanych w przemocą w rodzinie;
 - Rozwój systemu informacji na temat prowadzonych działań z zakresu zapobiegania i zwalczania przemocy w rodzinie.

Oczekiwanymi efektami realizacji tego Programu są:

- Zwiększanie wiedzy oraz wrażliwości społeczności lokalnej na zjawisko przemocy w rodzinie.
- Wzrost liczby osób i służb posiadających kwalifikacje i kompetencje w zakresie przeciwdziałania przemocy w rodzinie.
- Stworzenie warunków do udzielania profesjonalnej pomocy ofiarom przemocy w rodzinie.

3.2.8. Problemy osób starszych

Starość i starzenie się – to pojęcia, które nie zostały jeszcze jednoznacznie zdefiniowane, zarówno przez nauki biologiczne jak i społeczne. Pierwsze z tych pojęć traktowane jest jako zjawisko, faza życiowa, drugie natomiast jest procesem.

Za podstawowe cechy starości uważa się: znaczny spadek zdolności adaptacyjnych człowieka w wymiarze biologicznym, psychospołecznym, postępujące ograniczenie ruchowe i samodzielności życiowej, stopniowe nasilenie się zależności od otoczenia.

Najważniejszymi problemami osób starszych są: samotność, choroba, inwalidztwo, życie w ubóstwie i poczucie nieprzydatności. Wszechobecny „kult młodości” prowadzi do marginalizacji osób starszych jako zbiorowości i stopniowego eliminowania ich z aktywnego życia zawodowego i społecznego.

Według danych epidemiologicznych, ok. 95% Polaków starzeje się w sposób нефizjologiczny, wraz z wiekiem pojawia się niedośćność, niedowidzenie, głuchota, otępienie, niesprawność ruchowa.

Światowa Organizacja Zdrowia (WHO) za początek starości uznaje 60 rok życia. Wyróżnia trzy zasadnicze etapy starości:

- 60 – 75 r. ż. – wiek podeszły (tzw. wczesna starość);
- 75 – 90 r. ż. – wiek starczy (tzw. późna starość);
- 90 r. ż. i powyżej – wiek sędziwy (tzw. długowieczność).

Z danych GUS wynika, że w roku 2015 na terenie Gminy Żychlin mieszkało 3 282 osób starszych. z czego większość – około 59,8% stanowiły kobiety.

Tabela 22. Osoby starsze na terenie Gminy Żychlin w 2015 r.

Grupa wiekowa	Ogółem	Mężczyźni	Kobiety
60-64 lata	1004	479	525
65-69 lat	808	349	459
70-74 lata	438	171	267
75-79 lat	440	151	289
80-84 lata	332	105	227
Powyżej 85	260	65	195
Razem	3 282	1 320	1 962

Źródło: Dane GUS

Zmiany społeczne, które zaszły w ostatnich latach: osłabienie więzi rodzinnych i brak zainteresowania rodziny losami osób starszych oraz osłabienie więzi sąsiedzkich – większość ludzi nie zna swoich sąsiadów lub nie utrzymuje z nimi bliższych kontaktów, prowadzą do wykluczenia i wzrostu zjawiska osamotnienia osób starszych. Seniorzy z terenu Gminy Żychlin mogą korzystać z zajęć integracyjnych i aktywizacyjnych jednak mimo to część z nich boryka się z problemem samotności.

3.2.9. Przestępczość

O bezpieczeństwo publiczne na terenie Gminy dbają funkcjonariusze Komisariatu Policji w Żychlinie. W 2015 roku na terenie Gminy wykryto 78 przestępstw, wśród których można wyróżnić 30 kradzieży rzeczy obcej, 37 kradzieży z włamaniem, 5 uszczerbków na zdrowiu, 4 bójki i pobicia oraz 3 rozboje. W analizowanym okresie:

- liczba przestępstw ogółem ulegała wahaniom, jednak ostatecznie odnotowano 30% wzrost liczby przestępstw;
- w porównaniu do 2011 roku, w roku 2015 zwiększyła się liczba kradzieży rzeczy obcej,
- w stosunku do roku 2011 liczba kradzieży z włamaniem zwiększyła się o 23%,
- odnotowano również wzrost w zakresie przestępstwa rozboju oraz uszczerbku na zdrowiu, a także bójek i pobić.

Tabela 23. Przestępczość w Gminie Żychlin

Wyszczególnienie	2011	2012	2013	2014	2015
Liczba przestępstw, w tym:	61	86	76	102	79
- kradzież rzeczy obcej	26	42	38	36	30
- kradzież z włamaniem	30	32	27	50	37
- rozboje	0	1	2	4	3
- bójki i pobicia	3	7	6	2	4
- uszczerbek na zdrowiu	2	4	3	10	5

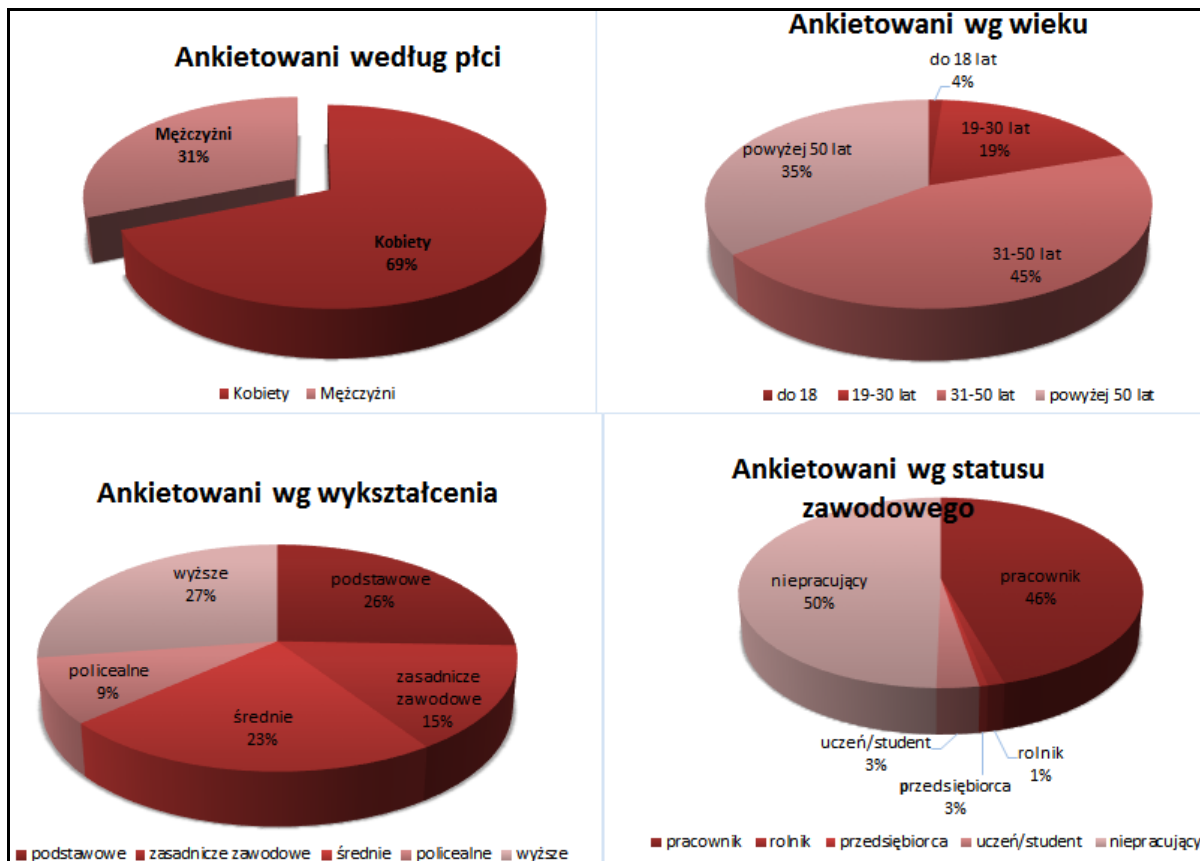
Źródło: Dane MGOPS w Żychlinie

3.3. Wyniki badania ankietowego

Na przełomie czerwca i lipca 2016 roku, została przeprowadzona ankieta wśród mieszkańców Gminy Żychlin. W ankiecie poproszono ankietowanych o wyrażenie opinii na temat sytuacji społecznej mieszkańców Gminy. Pytania dotyczyły następujących obszarów: bezrobocie, bezdomność, uzależnienia, przemoc, niepełnosprawność, osoby starsze, problemy opiekuńczo-wychowawcze.

Udział w badaniu ankietowym wzięło 173 mieszkańców Gminy. Największą grupę stanowiły osoby w wieku 31-50 lat (45% ankietowanych) oraz kobiety (69% ankietowanych). Większość ankietowanych to osoby z wykształceniem wyższym (27%) i posiadające status niepracującego (50%). Ankieta składała się z 12 pytań zamkniętych i 1 pytania otwartego.

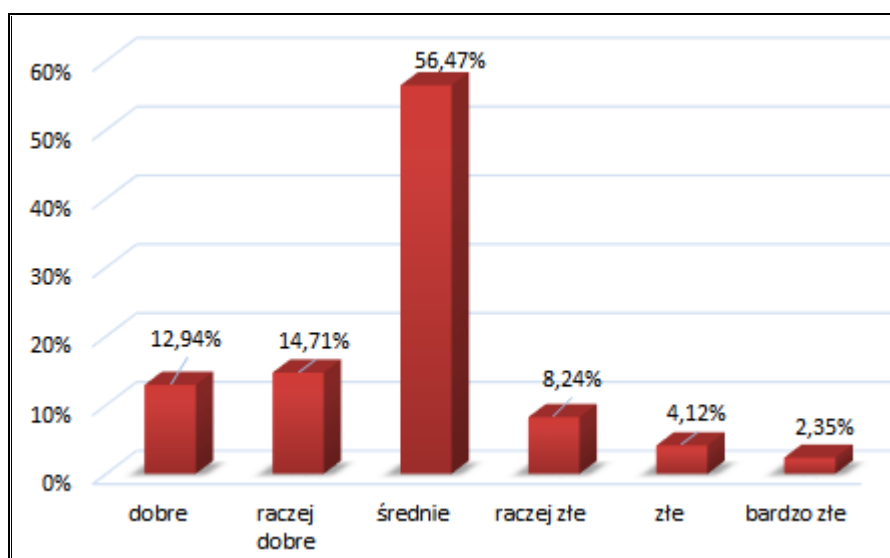
Wykres 6. Metryczka osób biorących udział w badaniu ankietowym



Źródło: Opracowanie własne

Poniżej zaprezentowano wyniki badania ankietowego:

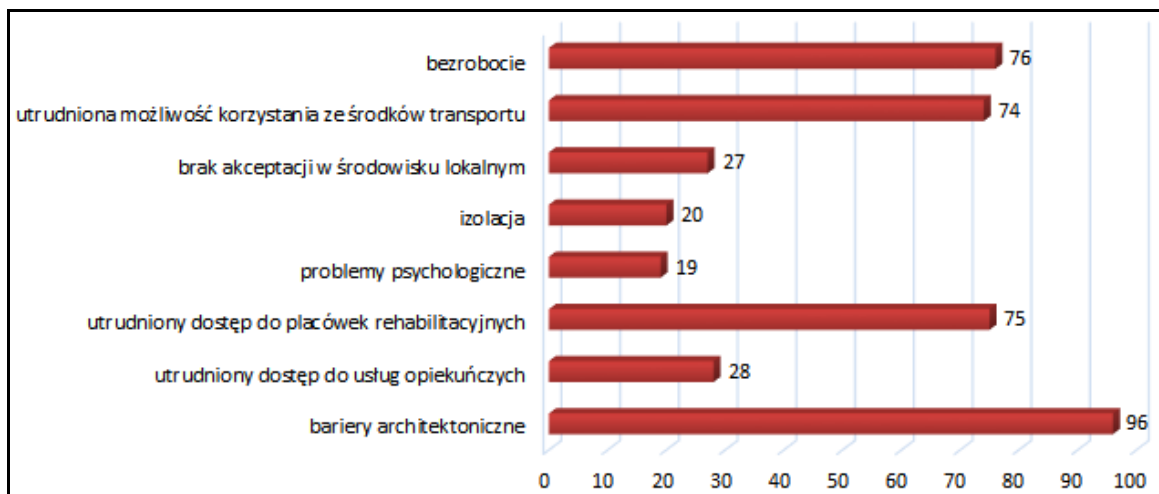
1. Jak oceniają Państwo aktualne warunki życia mieszkańców gminy?



Większość ankietowanych aktualne warunki życia na terenie Gminy oceniła jako średnie (56,47%). Duża część respondentów wskazała również odpowiedzi „dobre” i „raczej dobre”. Tylko około 14,71% wszystkich ankietowanych oceniła otoczenie w jakim żyją w kategoriach

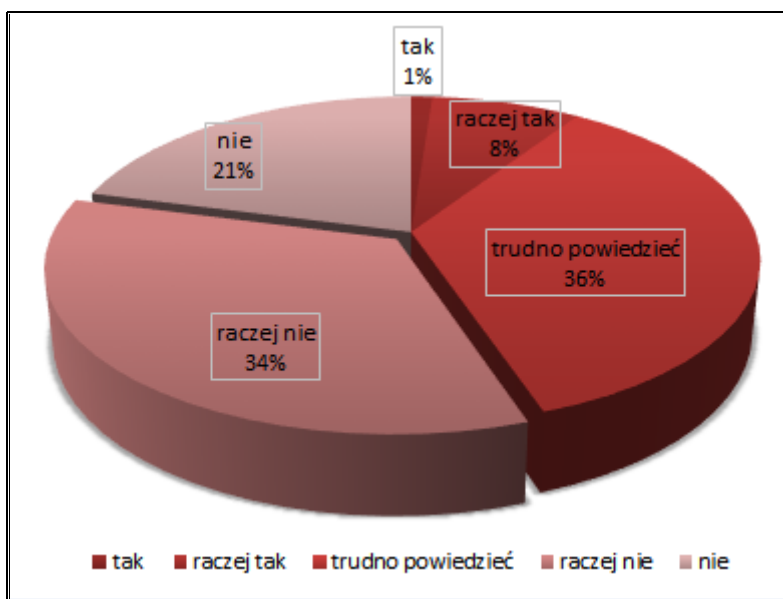
negatywnych. Wyżej zaprezentowane wyniki świadczą o pozytywnej ocenie warunków życia na terenie Gminy Żychlin.

2. Z jakimi problemami społecznymi najczęściej spotykają się osoby niepełnosprawne?



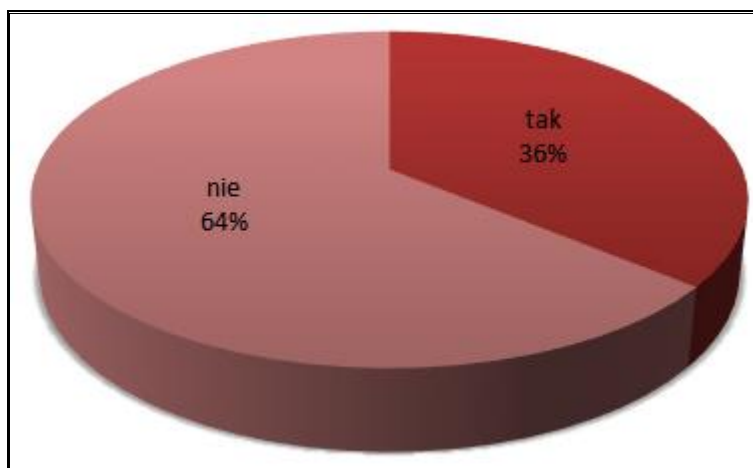
W kolejnym pytaniu zamkniętym, poproszono respondentów o wskazanie problemów społecznych, z jakimi najczęściej spotykają się osoby niepełnosprawne. Większość z nich wskazała na bariery architektoniczne. Duża część ankietowanych wyróżniła również bezrobocie, utrudnione możliwości korzystania z transportu oraz utrudniony dostęp do placówek rehabilitacyjnych. Najmniej ankietowanych wymieniło problemy psychologiczne.

3. Czy oferta pomocy dla osób niepełnosprawnych (np. dostęp do placówek rehabilitacyjnych) jest wystarczająca?



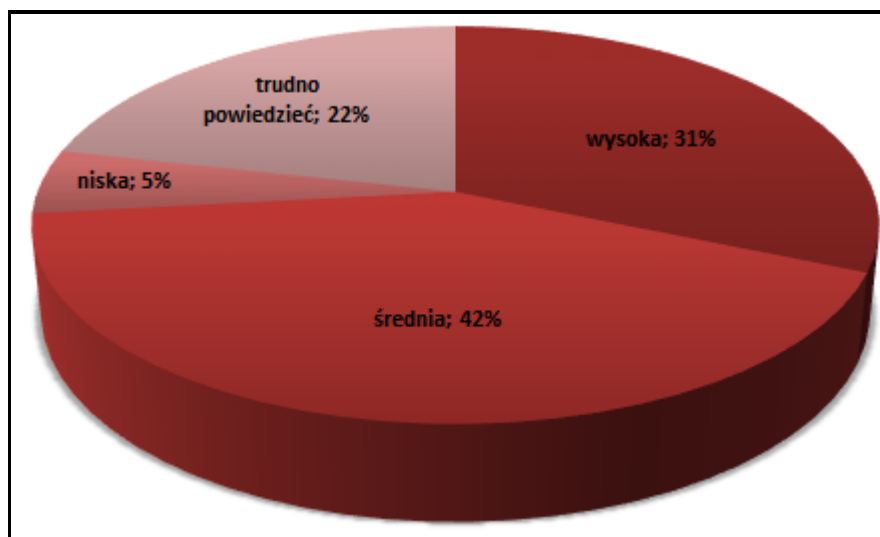
Mieszkańców Gminy Żychlin poproszono również o ocenę pomocy dla osób niepełnosprawnych. Większość z nich wskazała na odpowiedź „trudno powiedzieć”, duża część mieszkańców wskazała również, że oferta jest raczej nie wystarczająca.

4. Czy dostęp do placówek opieki zdrowotnej na terenie Gminy jest wystarczający?



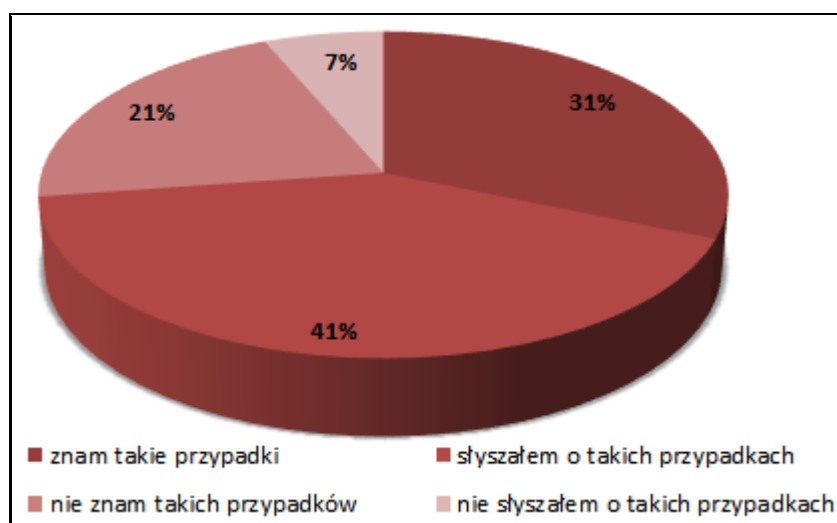
Na pytanie dotyczące dostępności do placówek opieki zdrowotnej na terenie Gminy, większość ankietowanych tj. 64% wskazała, że nie jest on wystarczający.

5. Jaka jest skala problemu uzależnień na terenie Gminy?



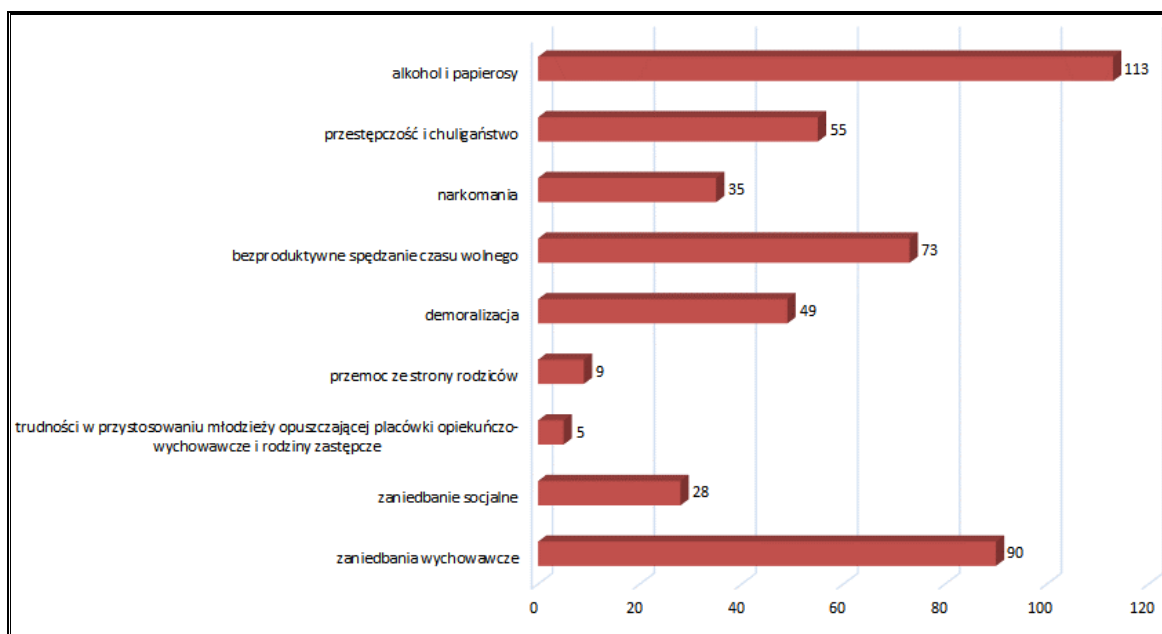
Oceniając skalę problemu uzależnień na terenie Gminy Żychlin, mieszkańcy wskazali, że jest ona średnia (42% odpowiedzi). Duża część mieszkańców oceniała ją też jako wysoką (31%).

6. Czy na terenie Gminy występuje zjawisko przemocy domowej?



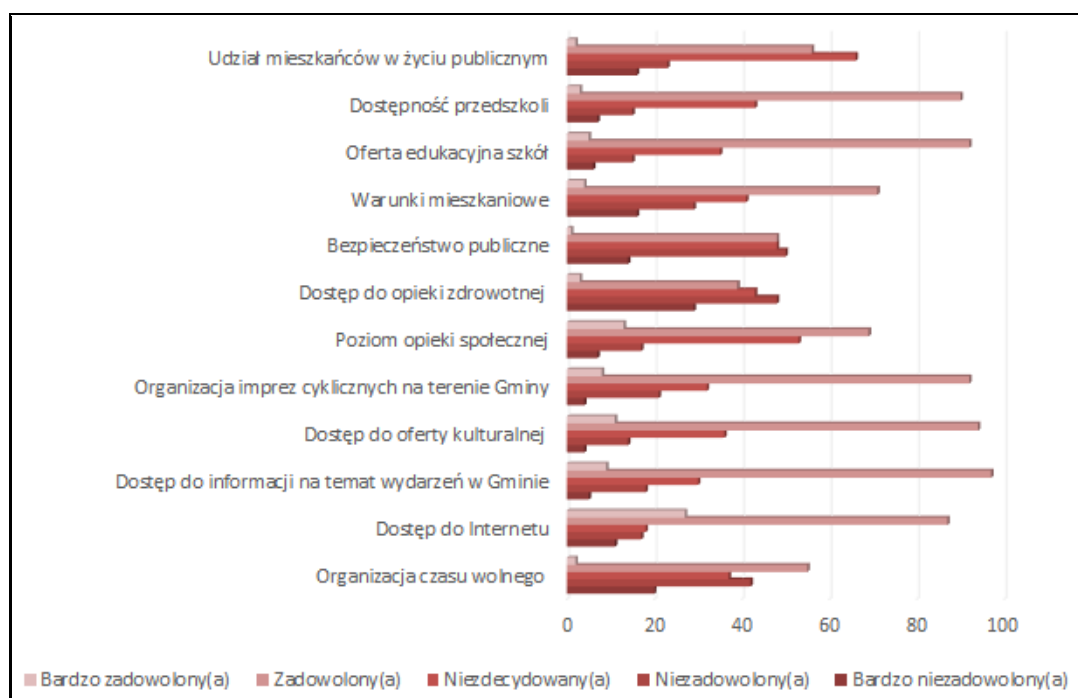
41% ankietowanych wskazało, że słyszało o przypadkach wystąpienia przemocy domowej na terenie Gminy Żychlin. Duża część biorących udział w sondażu – 31% zna przypadki występowania przemocy domowej.

7. Jakie negatywne zjawiska odnoszące się do dzieci i młodzieży dostrzegacie Państwo najczęściej?



Jeśli chodzi o negatywne zjawiska odnoszące się do dzieci i młodzieży, najwięcej ankietowanych dostrzegło problem zażywania alkoholu i papierosów. Duża liczba osób biorących udział w sondażu wskazała również na zaniedbanie wychowawcze.

8. W jakim stopniu jest Pan(i) zadowolony z następujących warunków życia w Gminie?

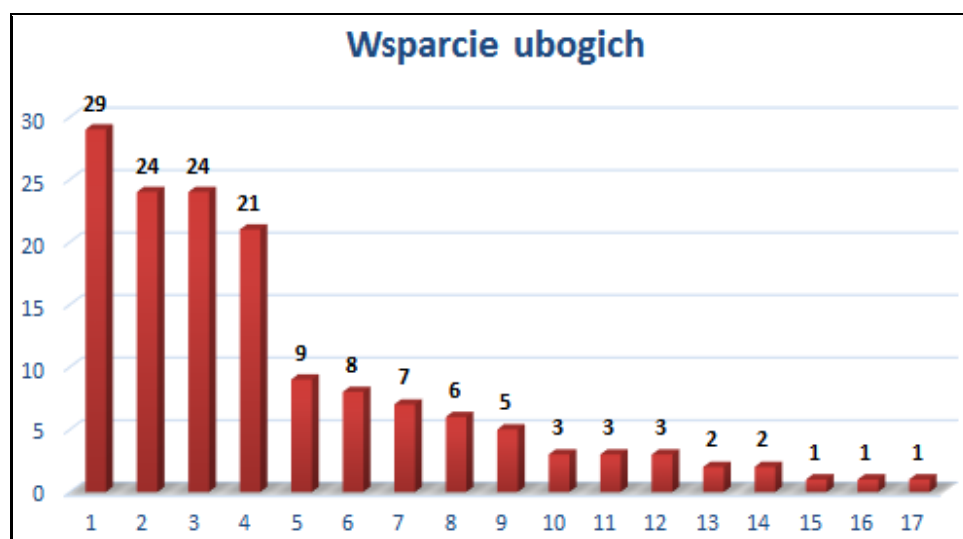


W ostatnim pytaniu zamkniętym poproszono również o ocenę warunków życia na terenie Gminy Żychlin w poszczególnych sferach. W przypadku odpowiedzi „bardzo zadowolony” najwięcej osób wskazało na poziom opieki społecznej. Z kolei najliczniejsza grupa ankietowanych zadowolona jest z dostępności przedszkoli, oferty edukacyjnej szkół, organizacji imprez cyklicznych na terenie Gminy, dostępu do oferty kulturalnej oraz dostępu do informacji na temat wydarzeń mających miejsce na terenie przedmiotowej jednostki samorządu terytorialnego.

Jeśli chodzi o negatywne odpowiedzi najwięcej osób bardzo niezadowolonych jest w przypadku oferty organizacji czasu wolnego.

9. W ramach badania zadano również jedno pytanie otwarte, gdzie poproszono o zaproponowanie działań, których realizacja przyczyniłaby się do poprawy sytuacji w zakresie:

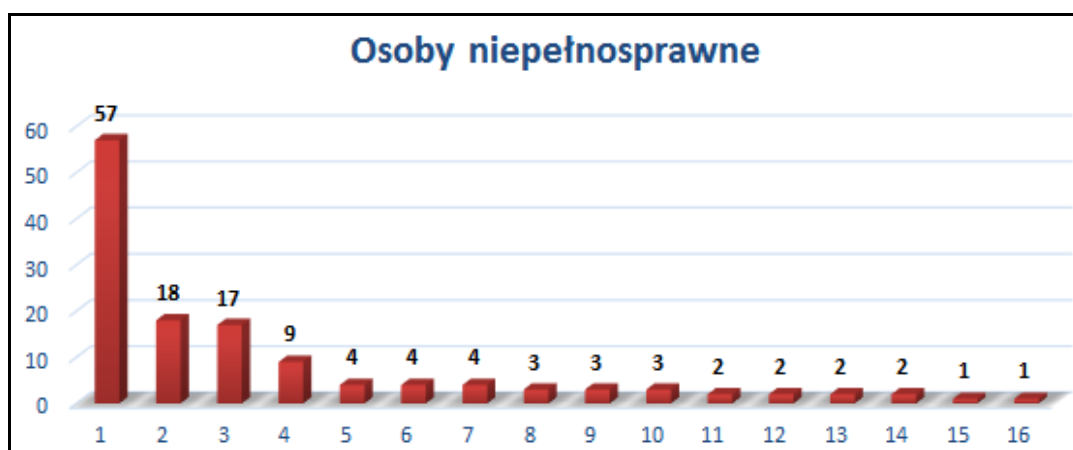
- wsparcia ubogich
- osób niepełnosprawnych
- dostępu do służby zdrowia
- działania na rzecz osób starszych
- działania w zakresie bezpieczeństwa
- innych sfer.

WSPARCIE UBOGICH

Legenda:

1	pomoc materialna / finansowa
2	większa ilość ofert pracy
3	pomoc rzeczowa
4	tworzenie nowych miejsc pracy
5	pomoc w dożywianiu i integracji społecznej
6	organizacja zbiórek odzieży
7	działania w zakresie polityki prorodzinnej
8	udostępnianie miejsc pracy
9	szkolenia w zakresie przystosowania do nowego zawodu
10	nakaz pracy
11	diagnoza rodzin żyjących - ubóstwa, weryfikacja osób korzystających
12	praca socjalna
13	zwiększenie środków dla ubogich i starszych
14	mieszkania
15	zwiększenie oferty edukacyjnej dla dzieci z ubogich rodzin
16	darmowe stołówki
17	wolontariat

W zakresie wsparcia ubogich, najczęściej ankietowanych wymieniło konieczność udzielania pomocy materialnej/finansowej (29 odpowiedzi), większą ilość ofert pracy i pomoc rzeczową (po 24 odpowiedzi) oraz tworzenie nowych miejsc pracy (21 odpowiedzi).

OSOBY NIEPEŁNOSPRAWNE

Legenda:

1	likwidacja / usuwanie barier architektonicznych
2	stworzenie ośrodków rehabilitacji / poprawa dostępu do placówek rehabilitacyjnych
3	zwiększenie ilości podjazdów dla niepełnosprawnych
4	pomoc i wsparcie psychologiczne jak i fizyczne (pomoc w poruszaniu się do instytucji publicznych, zakupy itp.)
5	stworzenie dziennego, środowiskowego domu samopomocy
6	szkolenia i przekwalifikowanie zawodowe
7	turnusy / warsztaty rehabilitacyjne
8	uczestnictwo osób niepełnosprawnych w życiu publicznym
9	pośrednictwo pracy, doradztwo zawodowe
10	zwiększenie stanowisk pracy
11	aktywizacja niepełnosprawnych na rynku pracy
12	pomoc od innych ludzi
13	darmowe leki i rehabilitacja
14	zapewnienie transportu
15	organizacja imprez integracyjnych
16	większa dostępność informacji o zakresie pomocy

W zakresie osób niepełnosprawnych w pierwszej kolejności należy podejmować działania polegające na likwidacji i usuwaniu barier architektonicznych (57 odpowiedzi). Znacznie mniej osób wskazało na różnego rodzaju inne rozwiązania, z których najpopularniejsze to: stworzenie ośrodków rehabilitacji/poprawa dostępu do placówek rehabilitacyjnych (18 odpowiedzi) oraz zwiększenie ilości podjazdów dla niepełnosprawnych (17 odpowiedzi).

SŁUŻBA ZDROWIA

Legenda:

1	zwiększenie liczby lekarzy specjalistów
2	likwidacja kolejek do specjalistów
3	tworzenie placówek/poradni specjalistycznych
4	regulacja państwowych placówek szczególnie specjalistycznych / ułatwienie dostępu do specjalistów w ramach NFZ
5	kształtowanie zdrowego stylu życia poprzez promocję / edukację
6	edukacja zdrowotna
7	reorganizacja przychodni - umawianie na konkretne godziny
8	stworzenie przychodni rehabilitacji / poprawa dostępu do punktów rehabilitacji
9	poprawa poziomu aktywności fizycznej
10	ograniczanie używek - tytoń, alkohol
11	rejestracja przez Internet

W pytaniu podnoszącym kwestię służby zdrowia, najczęściej respondentów wskazało na konieczność zwiększenia liczby lekarzy specjalistów (47 odpowiedzi) i związaną z tym konieczność likwidacji kolejek do specjalistów (29 odpowiedzi) oraz tworzenia placówek/poradni specjalistycznych (21 odpowiedzi).

DZIAŁANIA NA RZECZ OSÓB STARSZYCH

Legenda:

1	dostęp do / prowadzenie usług opiekuńczych
2	organizacja czasu wolnego (kluby, domy pobytu dziennego, wycieczki, wieczorki taneczne, koła zainteresowań)
3	pomoc w zakupach i dostęp do instytucji publicznych
4	wspieranie aktywności seniorów poprzez imprezy integracyjne / działalność kulturalną
5	stworzenie domu dziennego pobytu / pomocy
6	wolontariat
7	działania edukacyjne - uświadomienie dorosłym dzieciom o ich obowiązkach wobec rodziców
8	poprawa pomocy lekarskiej
9	prowadzenie domu pomocy społecznej
10	darmowa pomoc lekarska
11	pomoc i doradztwo w zakresie zawierania umów
12	poprawa aktywności fizycznej
13	wyrównanie chodników

Na rzecz osób starszych należy przede wszystkim podejmować działania zmierzające do zwiększenia dostępu do usług opiekuńczych (28 odpowiedzi). Duża część osób biorących udział w badaniu ankietowym wymieniła także konieczność właściwej organizacji czasu wolnego (19 odpowiedzi) oraz pomoc w zakupach i dostępu do instytucji publicznych (17 odpowiedzi).

DZIAŁANIA W ZAKRESIE BEZPIECZEŃSTWA

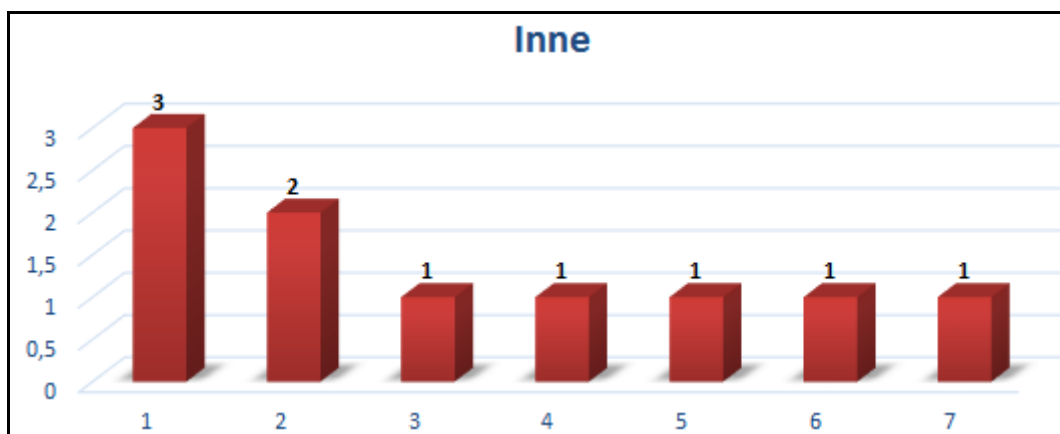


Legenda:

1	zwiększenie liczby patroli (pieszych oraz drogówki)
2	zapobieganie przestępczości - ograniczenie przestępstw i wykroczeń (ogólnie i w ruchu drogowym)
3	profilaktyka w zakresie bezpieczeństwa - edukacja młodzieży szkolnej, programy wychowawcze dla szkół
4	monitoring miejski
5	straż miejska
6	instalacja sygnalizacji świetlanych na przejściach dla pieszych
7	większe wsparcie / nadzór policji
8	lepsze oświetlenie
9	kontrola miejsc parkowania samochodów
10	zwiększenie kontroli nad osobami spożywającymi alkohol w miejscach publicznych
11	działania zmierzające do zwiększenia zaufania mieszkańców do Policji
12	wzmocnić Straż Pożarną

Mieszkańcy Gminy Żychlin uważają, że aby zwiększyć bezpieczeństwo należy przede wszystkim zwiększyć liczbę patroli policyjnych (76 odpowiedzi).

INNE



Legenda:

1	organizacja imprez kulturalnych, koncertów
2	brak mieszkań dla rodzin wielodzietnych
3	rozwój budownictwa socjalnego
4	remont infrastruktury drogowej
5	więcej programów wspierających ekologię (OZE)
6	PUB dostępny do późniejszych godzin w weekendy
7	wyremontowanie ul. Łukasińskiego i Żeromskiego

Spośród innych przedsięwzięć jakie należałoby przeprowadzić na terenie Gminy ankietowani wskazali przede wszystkim organizację imprez kulturalnych i koncertów, jak również budowę mieszkań dla rodzin wielodzietnych.

Wyniki badania ankietowego zostały uwzględnione podczas formułowania celów strategicznych i kierunków działań niniejszej Strategii.

3.4. Analiza SWOT

Analiza SWOT jest jedną z najprostszych i najczęściej stosowanych technik analitycznych. Skróć SWOT pochodzi od czterech angielskich słów: **S**trengths (silne strony), **W**eaknesses (słabe strony), **O**pportunities (szanse), **T**hreats (zagrożenia).

Powyższe pojęcia należy rozumieć następująco:

- **SZANSE** - to zewnętrzne zjawiska i tendencje występujące w otoczeniu, które odpowiednio wykorzystane będą impulsem rozwoju oraz osłabiają występujące negatywne zjawiska.
- **ZAGROŻENIA** - to wszystkie zewnętrzne zjawiska postrzegane jako bariery dla rozwoju Gminy, utrudnienia, dodatkowe koszty działania. Istnienie zagrożeń musi być brane pod uwagę przy planowaniu podejmowanych działań.
- **MOCNE STRONY** - to walory wynikające z uwarunkowań wewnętrznych Gminy, które w pozytywny sposób wyróżniają ją spośród innych. Mocne strony mogą być zarówno obiektywnie dane przez naturę (np. liczba osób w wieku produkcyjnym) jak i być zasługą lokalnej społeczności (np. wysoki poziom mobilności i przedsiębiorczości).
- **SŁABE STRONY** - to konsekwencja ograniczeń zasobów i niedostatecznego ukształtowania uwarunkowań wewnętrznych. Mogą one dotyczyć całego Gminy, jak i jej części. Mogą dotyczyć wszystkich aspektów funkcjonowania Gminy, bądź jej poszczególnych elementów.

Właściwe zdiagnozowanie poszczególnych czynników pozwoli na osiągnięcie celów, którym służy analiza SWOT. Celem tym jest:

- unikanie zagrożeń,

- wykorzystywanie szans,
- wzmocnianie słabych stron,
- opieranie się na mocnych stronach.

Poniżej przedstawiono dwie tabele analizy SWOT. W jednej prezentowane są mocne i słabe strony Gminy, w drugiej zaś szanse i zagrożenia. Z uwagi na materię opracowywanego dokumentu z zakresu polityki społecznej zagadnienia ujęte w tabelach ograniczono do sfer mających wpływ na politykę społeczną.

Tabela 24. Analiza SWOT

MOCNE STRONY	SŁABE STRONY
<ul style="list-style-type: none"> • wzrost liczby podmiotów gospodarczych; • zapewniony dostęp do podstawowej i specjalistycznej opieki zdrowotnej oraz stomatologicznej; • zapewniony dostęp do placówek oświatowych na poziomie podstawowym i gimnazjalnym oraz ponadgimnazjalnym, działających na terenie Gminy; • dostęp do opieki przedszkolnej; • placówki sportowe i kluby, które wpływają na rozwój sportowy dzieci, młodzieży oraz dorosłych; • placówki kulturalne, które wpływają na integrację i organizację czasu wolnego mieszkańców Gminy; • ciekawa oferta spędzania wolnego czasu organizowana przez Gminę i organizacje pozarządowe; • działalność stowarzyszeń i organizacji pozarządowych na terenie Gminy na rzecz lokalnej społeczności; • pomoc dla osób uzależnionych od alkoholu; • spadek liczby osób bezrobotnych; • spadek liczby rodzin dotkniętych problemem alkoholizmu; • bezpieczeństwo publiczne na dobrym poziomie; • duże wsparcie organizacji pozarządowych, działających na terenie Gminy Żychlin ze strony Urzędu Gminy 	<ul style="list-style-type: none"> • spadająca liczba mieszkańców Gminy; • ujemny przyrost naturalny; • ujemne saldo migracji; • brak mieszkań socjalnych na terenie Gminy; • wzrost liczby osób niepełnosprawnych, korzystających z pomocy MGOPS; • wzrost liczby rodzin ubogich; • wzrost liczby osób bezdomnych; • niedostosowanie kierunków kształcenia do potrzeb rynku pracy; • brak miejsc pracy dla wykształconych, młodych ludzi; • emigracja młodych, wykształconych ludzi z terenu Gminy Żychlin do większych miast; • starzenie się społeczeństwa; • występowanie barier architektonicznych utrudniających osobom niepełnosprawnym dostęp do podstawowych dóbr i usług; • występowanie zjawiska osamotnienia wśród osób starszych; • duży odsetek bezrobotnych wśród beneficjentów MGOPS; • ograniczone środki pieniężne przeznaczone na potrzeby osób niepełnosprawnych oraz ograniczone możliwości działania samorządu gminnego w tym zakresie; • niewystarczająca oferta rehabilitacyjna i terapeutyczna dla osób niepełnosprawnych.

Szanse	Zagrożenia
<ul style="list-style-type: none"> • utrzymanie się pozytywnych trendów dotyczących podnoszenia poziomu wykształcenia wśród mieszkańców; • dotacje z Unii Europejskiej przyznawane w ramach funduszy pomocowych; • utrzymanie się pozytywnych trendów dotyczących wzrostu liczby urodzeń spowodowanych prorodzinną polityką państwa; • wyhamowanie negatywnych trendów dotyczących migracji; • efekty realizowanych w skali krajowej, wojewódzkiej i powiatowej programów w zakresie polityki społecznej, koordynacja tych działań. 	<ul style="list-style-type: none"> • starzenie się społeczeństwa; • ujemne saldo migracji; • konkurencja pomiędzy gminami w powiecie w zabieganiu o środki pomocowe oraz lokalizacje inwestycji; • rozwarstwianie się społeczeństwa, podział na biednych i bogatych; • wzrastająca migracja społeczeństwa Gminy do większych miejscowości; • bierność i pasywność osób objętych pomocą społeczną, nasilanie się postaw roszczeniowych.

Źródło: Opracowanie własne

Jak wynika z tabeli analizy SWOT, wiele zagrożeń dla rozwoju Gminy Żychlin dotyczy szeroko rozumianej polityki społecznej. Zjawiska takie jak bezrobocie i ubóstwo z jednej strony są wynikiem określonych procesów społeczno-gospodarczych, z drugiej zaś same potrafią generować nowe problemy w postaci uzależnień czy przemocy w rodzinie. Ich rozwiązanie wymaga kompleksowego podejścia do zastanej rzeczywistości, ze szczególnym uwzględnieniem osób, które zagrożone są wykluczeniem społecznym. Jak pokazują dotychczasowe doświadczenia łatwo stać się beneficjentem systemu pomocy społecznej, o wiele trudniej jednak powrócić na drogę samodzielności i odpowiedzialności za byt własny i losy rodziny. Dlatego też w proponowanych działaniach położono duży nacisk na profilaktykę, działania edukacyjne i terapeutyczne.

4. Prognoza zmian w zakresie objętym strategią

Prognoza zawiera informacje o potrzebach, problemach i zasobach danej społeczności lokalnej, które:

- wynikają z analizy danych opisujących stan społeczności lokalnej w ostatnich latach (z diagnozy sytuacji społecznej),
- uwzględniają tendencje rozwojowe właściwe dla danego kraju, regionu oraz owej społeczności,
- dotyczą okresu, w jakim będzie realizowana Strategia, czyli lat 2016-2020.

4.1. Prognoza demograficzna¹

PROGNOZA PRZYROSTU NATURALNEGO

Na podstawie *Prognozy dla powiatu kutnowskiego na lata 2014-2050* opracowanej przez GUS prognozuje się, że w latach 2016-2020 zarówno liczba urodzeń żywych, jak i liczba zgonów przyjmie trend malejący. Tym samym, przyrost naturalny na terenie Gminy Żychlin będzie ujemny i malejący.

Tabela 25. Prognoza przyrostu naturalnego w Gminie Żychlin do 2020 roku

Wyszczególnienie	Urodzenia	Zgony	Przyrost naturalny
2016	88	172	-85
2017	86	172	-86
2018	85	172	-87
2019	84	172	-87
2020	83	171	-88

Źródło: Opracowanie własne na podstawie Prognoza dla powiatów i miast na prawie powiatu oraz podregionów na lata 2014-2050 (opracowana w 2014 r.)

PROGNOZA SALDA MIGRACJI

Zgodnie z prognozą do 2020 roku, saldo migracji na pobyt stały w Gminie Żychlin przyjmie trend rosnący. Jednak prognozuje się, że do 2020 roku saldo migracji będzie przyjmować wartości ujemne.

Tabela 26. Prognoza salda migracji w Gminie Żychlin do 2020 roku

Wyszczególnienie	Napływ	Odływ	Saldo migracji
2016	104	173	-69
2017	101	169	-67
2018	100	167	-67
2019	99	165	-66
2020	98	163	-65

Źródło: Opracowanie własne na podstawie Prognoza dla powiatów i miast na prawie powiatu oraz podregionów na lata 2014-2050 (opracowana w 2014 r.)

PROGNOZA LUDNOŚCI

Na podstawie prognozy salda migracji i przyrostu naturalnego przyjęto prognozę liczby mieszkańców Gminy Żychlin w latach 2016-2020. Prognozuje się, że liczba ludności będzie maleć.

¹ Prognoza dla powiatów i miast na prawie powiatu oraz podregionów na lata 2014-2050 (opracowana w 2014 r.).

Tabela 27. Prognoza liczby ludności Gminy Żychlin

Wyszczególnienie	Przyrost naturalny	saldo migracji	Liczba ludności Gmina Żychlin
2016	-85	-69	12 129
2017	-86	-67	11 976
2018	-87	-67	11 822
2019	-87	-66	11 669
2020	-88	-65	11 516

Źródło: Opracowanie własne na podstawie Prognoza dla powiatów i miast na prawie powiatu oraz podregionów na lata 2014-2050 (opracowana w 2014 r.)

PROGNOZA WIEKOWA MIESZKAŃCÓW

Struktura ludności według wieku będzie ulegać dynamicznym zmianom, praktycznie w całym prognozowanym okresie. Zmiany te są przede wszystkim konsekwencją demograficznego „falowania”, tj. pojawiania się na przemian wyżów i niżów demograficznych, których efekty nakładają się na siebie z różną siłą w różnych okresach, powodując bardziej widoczne zmiany w procesach dzietności i umieralności, natomiast w mniejszym stopniu oddziałują na tę strukturę zmiany w rozmiarach migracji zagranicznych definitywnych, czyli migracji na pobyt stały, a szczególnie emigracji.

Tabela 28. Prognoza struktury wiekowej mieszkańców Gminy Żychlin do 2020 roku

Prognoza ludności wg wieku					
Wyszczególnienie	2016	2017	2018	2019	2020
Ogółem	12 129	11 976	11 822	11 669	11 516
0-4 lata	484	465	457	448	440
5-9 lat	565	556	530	505	488
10-14 lat	505	515	530	542	545
15-19 lat	566	536	516	500	488
20-24 lata	739	692	650	613	579
25-29 lat	814	793	764	738	705
30-34 lata	904	873	836	799	768
35-39 lat	905	902	897	890	872
40-44 lata	853	864	879	878	882
45-49 lat	793	794	788	792	796
50-54 lata	823	793	774	759	751
55-59 lat	958	909	860	822	793

Prognoza ludności wg wieku					
Wyszczególnienie	2016	2017	2018	2019	2020
60-64 lata	978	985	980	972	927
65-69 lat	811	819	835	840	865
70-74 lata	499	548	595	654	701
75-79 lat	394	389	383	368	363
80-84 lata	292	289	291	289	291
Powyżej 85	249	254	257	260	261
Prognoza ludności wg ekonomicznych grup wieku					
Ludność w wieku przedprodukcyjnym	1 553	1 536	1 517	1 496	1 473
Ludność w wieku produkcyjnym	7 354	7 156	6 963	6 791	6 635
Ludność w wieku poprodukcyjnym	3 222	3 284	3 342	3 383	3 408

Źródło: Opracowanie własne na podstawie Prognoza dla powiatów i miast na prawie powiatu oraz podregionów na lata 2014-2050 (opracowana w 2014 r.)

Z analizy danych przedstawionych w Tabeli 28 wynika, że w latach 2016-2020 spadnie liczba osób w wieku przedprodukcyjnym, co w dłuższej perspektywie wpłynie niekorzystnie na liczebność grupy w wieku produkcyjnym oraz utrzymanie na obecnym poziomie istniejących placówek szkolnych. Jednocześnie zmniejszy się również liczba ludności w wieku produkcyjnym na korzyść ludności w wieku poprodukcyjnym, co świadczy o starzeniu się społeczeństwa Gminy. Zmiany te będą powodowały zmniejszenie się podaży siły roboczej na lokalnym rynku pracy, wpłyną na system finansów publicznych – wzrosną koszty opieki zdrowotnej i opieki nad ludźmi starszymi oraz będą bodźcem do rozwoju aktywności zawodowej osób w wieku poprodukcyjnym.

PROGNOZA WYKSZTAŁCENIA MIESZKAŃCÓW

Wzrost poziomu wykształcenia jest jednym z czynników określających rozwój społeczeństwa. W ciągu dziewięciu lat dzielących spisy powszechne obserwuje się dynamiczne zmiany, które wpłynęły w sposób znaczący na zmianę struktury ludności według poziomu wykształcenia. Zachowanie trendów dążenia społeczeństwa do podwyższania i uzupełniania wykształcenia pozwala sądzić, że dane dotyczące poziomu wykształcenia z roku na rok będą ulegały poprawie. Zjawisko będzie dotyczyło przede wszystkim osób z wykształceniem średnim, które będą dążyły do uzyskania tytułu licencjata, inżyniera lub magistra, w marginalny sposób osób starszych z wykształceniem podstawowym.

4.2. Prognoza zmian

W rezultacie podjętych działań ujętych w „Strategii Rozwiązywania Problemów Społecznych dla Gminy Żychlin na lata 2016-2020” przewiduje się wzrost zaufania mieszkańców do instytucji pomocowych, wzrost aktywności społeczno-gospodarczej mieszkańców oraz zmniejszenia zasięgu występujących na jego terenie problemów społecznych, które zostały szczegółowo scharakteryzowane w rozdziale 3.2. niniejszej Strategii.

Tabela 29. Prognoza zmian problemów społecznych na terenie Gminy Żychlin w wyniku realizacji Strategii Rozwiązywania Problemów Społecznych

Problem społeczny	Prognoza zmian
Bezrobocie	<ul style="list-style-type: none"> • spadek liczby osób bezrobotnych, • wzrost liczby miejsc pracy w wyniku powstawania nowych podmiotów gospodarczych, • aktywizacja osób bezrobotnych zagrożonych wykluczeniem społecznym, • zwiększenie szans osób bezrobotnych na znalezienie zatrudnienia poprzez odpowiednie dostosowanie ich kwalifikacji do wymagań rynku pracy, • wzmocnienie kompetencji i potencjału osób, które ubiegają się o zatrudnienie,
Niepełnosprawność	<ul style="list-style-type: none"> • podniesienie jakości życia osób niepełnosprawnych poprzez likwidację barier architektonicznych i psychologicznych w miejscach publicznych, • wzrost zaangażowania osób niepełnosprawnych w życie społeczne i zawodowe, • zwiększenie zatrudnienia osób z niepełnosprawnością, • zwiększenie szans edukacyjnych dzieci i młodzieży ze specjalnymi potrzebami edukacyjnymi,
Uzależnienia	<ul style="list-style-type: none"> • zmniejszenie liczby osób dotkniętych uzależnieniami, • łagodzenie skutków społecznych i zawodowych uzależnień, • rozwój sieci wspierającej osoby uzależnione i ich rodziny.
Ubóstwo	<ul style="list-style-type: none"> • poprawę warunków życia mieszkańców Gminy, • zapewnienie odpowiednich warunków bytowych osobom i rodzinom potrzebującym, • zwiększenia dostępu do rynku pracy,
Przemoc w rodzinie	<ul style="list-style-type: none"> • zmniejszenia zjawiska przemocy w rodzinie poprzez budowanie lokalnego systemu przeciwdziałania przemocy w rodzinie, • zwiększenie dostępności do specjalistycznej pomocy psychologicznej dla rodzin dotkniętych przemocą, • ochrona ofiar przemocy, • prowadzenie specjalistycznych terapii dla sprawców przemocy, • rozwój społecznej świadomości na temat zjawiska przemocy w rodzinie.
Przestępczość	<ul style="list-style-type: none"> • zmniejszenie liczby przestępstw na terenie Gminy, • eliminowanie aktów wandalizmu i chuligaństwa poprzez odpowiednie zagospodarowanie czasu wolnego dzieci i młodzieży, • zapewnienie bezpieczeństwa w szkołach i w ich otoczeniu, • ochrona ofiar przestępstw,

Problem społeczny	Prognoza zmian
	<ul style="list-style-type: none"> • zwiększenie aktywności służb publicznych w przeciwdziałaniu przestępczości.
Osoby starsze	<ul style="list-style-type: none"> • poprawa jakości i dostępności opieki zdrowotnej dla osób starszych, • wzrost aktywności osób starszych poprzez zapewnienie im dostępu do rekreacji, kultury i wypoczynku, • rozwój wolontariatu na rzecz pomocy seniorom.

Źródło: Opracowanie własne

Prognozowane zmiany zostaną osiągnięte poprzez współpracę wszystkich osób, stowarzyszeń oraz instytucji i organizacji pozarządowych działających dla dobra mieszkańców Gminy w zakresie pomocy społecznej.

W ramach tej współpracy realizowane będą liczne programy pomocowe skierowane do konkretnych grup dotkniętych problemami społecznymi.

5. Cele strategiczne projektowanych zmian

Przeprowadzona diagnoza społeczna w zakresie problemów społecznych, a także prognoza zmian w zakresie objętym strategią, pozwoliły na określenie **celu głównego** niniejszej Strategii, którym jest:

„POPRAWA JAKOŚCI I WARUNKÓW ŻYCIA MIESZKAŃCÓW GMINY ŻYCHLIN ZAGROŻONYCH Z RÓŻNYCH PRZYCZYŃ WYKLUCZENIEM SPOŁECZNYM.”

Tak sformułowany cel główny obejmuje wszystkie obszary problemowe niniejszej Strategii i adresowany jest do wszystkich obecnych jak i potencjalnych mieszkańców Gminy Żychlin, których warunki i poziom życia odbiegają od przeciętnego.

W oparciu o dokonaną analizę SWOT, dotychczasowe doświadczenia pracowników MGOPS w Żychlinie oraz rzeczywiste potrzeby społeczne, wytypowano następujące **priorytetowe obszary wsparcia**:

- I. **Osoby bezrobotne.**
- II. **Osoby zagrożone ubóstwem i wykluczeniem społecznym.**
- III. **Osoby niepełnosprawne.**
- IV. **Osoby starsze i chore.**

Dla każdego z ww. obszarów wyznaczono **cele strategiczne**, które ułatwią realizację celu głównego.

Cel strategiczny 1. Łagodzenie skutków bezrobocia na terenie Gminy Żychlin.

Cel strategiczny 2. Zapobieganie wykluczeniu społecznemu rodzin z terenu Gminy Żychlin dotkniętych ubóstwem i wykluczeniem społecznym.

Cel strategiczny 3. Poprawa warunków społecznego funkcjonowania osób niepełnosprawnych.

Cel strategiczny 4. Zapewnienie wsparcia dla osób starszych i chorych oraz ich aktywizacja.

6. Kierunki niezbędnych działań

Aby móc skutecznie realizować Strategię, konieczne jest wskazanie niezbędnych działań w ramach zdefiniowanych celów strategicznych. Działania te zostały zapisane w postaci celów operacyjnych.

Tabela 30. Kierunki niezbędnych działań

Cel strategiczny	Cele operacyjne – kierunki niezbędnych działań
<p>Cel strategiczny 1. Łagodzenie skutków bezrobocia na terenie Gminy Żychlin.</p>	<p>1.1. Organizowanie projektów na rzecz przeciwdziałania bezrobociu (m.in. szkoleń dla bezrobotnych, przekwalifikowania, pomoc w otwieraniu własnej działalności gospodarczej).</p> <p>1.2. Organizowanie wspólnie z PUP i innymi instytucjami zapewniającymi pracę na terenie Gminy Żychlin zatrudnienia dla osób długotrwale bezrobotnych.</p> <p>1.3. Organizowanie prac interwencyjnych i robót publicznych.</p> <p>1.4. Wspieranie bezrobotnych w poszukiwaniu pracy.</p> <p>1.5. Tworzenie ofert dla przedsiębiorców, zatrudniających osoby bezrobotne.</p> <p>1.6. Rozwijanie ekonomii społecznej.</p>
<p>Cel strategiczny 2. Zapobieganie wykluczeniu społecznemu rodzin z terenu Gminy Żychlin dotkniętych ubóstwem i wykluczeniem społecznym.</p>	<p>2.1. Udzielanie pomocy materialnej rodzinom ubogim.</p> <p>2.2. Wspieranie osób zagrożonych wykluczeniem społecznym w nabywaniu nowych kwalifikacji, kompetencji zawodowych i społecznych.</p> <p>2.3. Włączenie osób zagrożonych wykluczeniem społecznym do aktywnych form wsparcia prowadzonych przez MGOPS i inne organizacje działające na terenie Gminy Żychlin.</p> <p>2.4. Podejmowanie działań profilaktycznych, skierowanych do rodzin zagrożonych ubóstwem.</p>
<p>Cel strategiczny 3. Poprawa warunków społecznego funkcjonowania osób niepełnosprawnych.</p>	<p>3.1. Zapewnienie wsparcia psychologicznego i społecznego osobom niepełnosprawnym, w tym z zaburzeniami psychicznymi.</p> <p>3.2. Likwidacja barier architektonicznych.</p> <p>3.3. Aktywizacja zawodowa osób z niepełnosprawnością.</p> <p>3.4. Udzielenie wsparcia finansowego rodzinom z niepełnosprawną osobą.</p> <p>3.5. Zapewnienie dostępu do rehabilitacji.</p> <p>3.6. Zapewnienie aktywnego udziału osobom niepełnosprawnym w życiu kulturalno-społecznym Gminy.</p>
<p>Cel strategiczny 4. Zapewnienie wsparcia dla osób starszych i chorych oraz ich aktywizacja.</p>	<p>4.1. Rozwój środowiskowych form opieki dla osób starszych i chorych.</p> <p>4.2. Zwiększanie udziału osób starszych i chorych w rekreacji, kulturze i wypoczynku.</p> <p>4.3. Dostosowywanie systemu opieki zdrowotnej do potrzeb osób starszych.</p>

7. Sposób realizacji strategii oraz jej ramy finansowe

Sposób realizacji Strategii

Realizacja postanowień Strategii Rozwiązywania Problemów Społecznych jest obowiązkiem władzy wykonawczej Gminy, a więc Burmistrza Gminy Żychlin. Dysponuje on niezbędnym w tym celu aparatem wykonawczym. We wprowadzaniu w życie poszczególnych celów czynnie uczestniczyć będą wszystkie podmioty realizujące zadania Gminy w zakresie pomocy społecznej, natomiast Miejsko - Gminny Ośrodek Pomocy Społecznej w Żychlinie będzie koordynatorem realizacji celów wskazanych w Strategii.

Ponadto, w realizacji Strategii można oczekiwać wsparcia i pomocy niżej wymienionych instytucji:

- Komisariatu Policji w Żychlinie,
- placówek oświatowych, kulturalnych i sportowych z terenu Gminy Żychlin;
- organizacji społecznych i innych instytucji oraz placówek.

Niniejsza Strategia będzie również wdrażana poprzez realizację programów i projektów realizowanych przez ww. podmioty i instytucje współdziałające na poziomie Gminy. Do najważniejszych programów i narzędzi służących wdrożeniu Strategii należy zaliczyć:

- Gminny Program Profilaktyki i Rozwiązywania Problemów Alkoholowych,
- Gminny Program Przeciwdziałania Przemocy w Rodzinie oraz Ochrony Ofiar Przemocy w Rodzinie,
- programy i projekty związane z przeciwdziałaniem bezrobociu i aktywizacją zawodową mieszkańców, współfinansowane ze środków Unii Europejskiej w ramach Europejskiego Funduszu Społecznego.

Działania określone w niniejszej Strategii mogą być realizowane na różnych poziomach - począwszy od samodzielnej realizacji działania przez MGOPS lub inne podmioty, poprzez współpracę partnerską, aż po zlecenie realizacji zadań publicznych podmiotom zewnętrznym w trybie określonym przepisami prawa.

Programy i projekty muszą być zbieżne z założeniami Strategii oraz tak zaplanowane, aby wpisywały się w strukturę celu głównego Strategii lub celów szczegółowych, zaś efekty realizacji programu lub projektu wpływały na osiągnięcie celu głównego Strategii.

Ramy finansowe Strategii

Jednym z warunków realizacji celów zawartych w każdej strategii jest jej finansowanie. Zakłada się, że ramy finansowe „Strategii Rozwiązywania Problemów Społecznych dla Gminy Żychlin” obejmują lata 2016-2020, gdyż w tym okresie będą realizowane w sposób ciągły zdefiniowane cele strategiczne i operacyjne.

Przewiduje się, że realizacja proponowanych celów i działań nastąpi przy wykorzystaniu następujących źródeł finansowania:

- środki własne pochodzące z budżetu Gminy finansowane z jej dochodów;
- środki przekazane Gminy z budżetu państwa (dotacje);
- środki funduszu krajowego (PFRON);
- projekty systemowe i konkursowe w ramach środków rządowych, ministerialnych oraz Unii Europejskiej;

- środki pochodzące z funduszy pomocowych Unii Europejskiej (Europejski Fundusz Rozwoju Regionalnego, Europejski Fundusz Społeczny).

8. Monitoring i wskaźniki pomiaru stopnia realizacji strategii

Realizacja strategii będzie monitorowana w oparciu o założone wskaźniki monitoringu, w tym:

1. w obszarze ludności:
 - przyrost naturalny;
 - saldo migracji;
 - liczba klientów pomocy społecznej;
 - powody korzystania z pomocy;
 - formy udzielanej pomocy.
2. w obszarze rynku pracy:
 - liczba zarejestrowanych osób bezrobotnych.
3. w obszarze edukacji:
 - liczba dzieci w szkołach i przedszkolach;
 - liczba ludności z podziałem na wykształcenie;
 - liczba programów i projektów przyjętych do realizacji;
 - ilość środków finansowych przeznaczonych na poszczególne działania zaplanowane w strategii.

Dane do pomiaru wskaźników pozyskiwane będą z :

- danych statystycznych GUS,
- Urzędu Gminy w Żychlinie,
- placówek oświatowych z terenu Gminy,
- Komisariatu Policji w Żychlinie,
- Powiatowego Urzędu Pracy,
- ze sprawozdań MGOPS, sprawozdań z realizacji programów i projektów.

Monitorowanie umożliwi:

- bieżącą ocenę realizacji programów i zadań oraz osiągnięcia celów,
- prognozowanie ewentualnych zmian warunków realizacji,
- dokonanie bieżących korekt i poprawek,
- podjęcie działań zabezpieczających i naprawczych,
- informowanie społeczności lokalnej o uzyskanych wynikach.

Monitorowanie realizacji Strategii odbywać się będzie w oparciu o sprawozdawczość podmiotów zaangażowanych w jego realizację. Sprawozdania z realizacji Programu podmioty składają do dnia 31 marca każdego roku do Miejsko-Gminnego Ośrodka Pomocy Społecznej.

Kierownik Miejski-Gminnego Ośrodka Pomocy Społecznej w Żychlinie przygotuje corocznie raport monitoringowy wskazujący na stan realizacji strategii oraz przedłoży go Burmistrzowi Gminy Żychlin i Radzie Miejskiej. Raport monitoringowy będzie sporządzany na podstawie danych zawartych w sprawozdaniach częściowych od wszystkich podmiotów zaangażowanych w realizację strategii i przekazywanych do Miejsko-Gminnego Ośrodka Pomocy Społecznej. Wyniki raportu powinny wskazywać na podjęcie działań, których celem będzie zniwelowanie lub usunięcie nieprawidłowości na etapie wdrażania strategii. Ponadto raport stanowił będzie podstawę do wszystkich prac aktualizacyjnych oraz składania propozycji adaptacji zapisów strategii do zachodzących zmian społecznych na terenie Gminy Żychlin.

Wskaźnikiem realizacji celów strategicznych będzie nie tylko zmniejszająca się ilość świadczeniobiorców oraz zmniejszanie się strumienia środków na bezpośrednie wsparcie najbardziej potrzebujących, ale przede wszystkim poziom zadowolenia mieszkańców Gminy z jakości życia na terenie Gminy Żychlin. Jakość życia na terenie Gminy będzie z kolei weryfikowana na podstawie mierników zawartych w Tabeli 31.

Tabela 31. Wskaźniki realizacji działań

Cel strategiczny	Cele operacyjne – kierunki niezbędnych działań	Wskaźnik realizacji działania
<p>Cel strategiczny 1. Łagodzenie skutków bezrobocia na terenie Gminy Żychlin</p>	1.1. Organizowanie projektów na rzecz przeciwdziałania bezrobociu (m.in. szkoleń dla bezrobotnych, przekwalifikowania, pomoc w otwieraniu własnej działalności gospodarczej).	<ul style="list-style-type: none"> – liczba zorganizowanych projektów, – liczba przeprowadzonych szkoleń dla osób bezrobotnych – liczba przekwalifikowanych osób bezrobotnych, – liczba osób bezrobotnych biorących udział w szkoleniach
	1.2. Organizowanie wspólnie z PUP i innymi instytucjami zapewniającymi pracę na terenie Gminy Żychlin zatrudnienia dla osób długotrwale bezrobotnych.	– liczba zatrudnionych osób bezrobotnych
	1.3. Organizowanie prac interwencyjnych i robót publicznych.	– liczba osób bezrobotnych zatrudnionych w ramach prac interwencyjnych i robót publicznych
	1.4. Wspieranie bezrobotnych w poszukiwaniu pracy.	<ul style="list-style-type: none"> – liczba osób bezrobotnych, które znalazły zatrudnienie – liczba osób bezrobotnych, którym udzielono wsparcia w znalezieniu pracy
	1.5. Tworzenie ofert dla przedsiębiorców, zatrudniających osoby bezrobotne.	– liczba nowych zachęt i profitów dla przedsiębiorców, zatrudniających osoby bezrobotne
	1.6. Rozwijanie ekonomii społecznej.	– liczba podmiotów ekonomii społecznej działających na terenie Gminy
<p>Cel strategiczny 2. Zapobieganie wykluczeniu społecznemu rodzin z terenu Gminy Żychlin dotkniętych ubóstwem i wykluczeniem społecznym.</p>	2.1. Udzielanie pomocy materialnej rodzinom ubogim.	<ul style="list-style-type: none"> – liczba rodzin ubogich, którym udzielono wsparcia – wysokość udzielonego wsparcia finansowego
	2.2. Wspieranie osób zagrożonych wykluczeniem społecznym w nabywaniu nowych kwalifikacji, kompetencji zawodowych i społecznych.	<ul style="list-style-type: none"> – liczba osób objętych wsparciem – liczba osób, które nabyły nowe kwalifikacje i kompetencje zawodowe
	2.3. Włączenie osób zagrożonych wykluczeniem społecznym do aktywnych form wsparcia prowadzonych przez MGOPS i inne organizacje działające na terenie Gminy Żychlin.	– liczba osób objętych aktywnymi formami wsparcia
	2.4. Podejmowanie działań profilaktycznych, skierowanych do rodzin zagrożonych ubóstwem.	– liczba działań profilaktycznych skierowanych do rodzin zagrożonych ubóstwem

Cel strategiczny	Cele operacyjne – kierunki niezbędnych działań	Wskaźnik realizacji działania
<p>Cel strategiczny 3. Poprawa warunków społecznego funkcjonowania osób niepełnosprawnych.</p>	3.1. Zapewnienie wsparcia psychologicznego i społecznego osobom niepełnosprawnym, w tym z zaburzeniami psychicznymi.	<ul style="list-style-type: none"> – liczba osób niepełnosprawnych, którym udzielono wsparcia psychologicznego i społecznego – liczba osób z zaburzeniami psychicznymi, którym udzielono wsparcia psychologicznego i społecznego – liczba udzielonych porad psychologicznych
	3.2. Likwidacja barier architektonicznych.	– liczba obiektów, w których zniesiono bariery architektoniczne
	3.3. Aktywizacja zawodowa osób z niepełnosprawnością.	<ul style="list-style-type: none"> – liczba osób niepełnosprawnych uczestniczących w szkoleniach – liczba osób niepełnosprawnych, które uzyskały zatrudnienie w wyniku odbytych szkoleń
	3.4. Udzielenie wsparcia finansowego rodzinom z niepełnosprawną osobą.	<ul style="list-style-type: none"> – liczba rodzin z osobą niepełnosprawną, którym udzielono wsparcia finansowego – liczba osób niepełnosprawnych, którym udzielono wsparcia finansowego – wysokość udzielonego wsparcia finansowego
	3.5. Zapewnienie dostępu do rehabilitacji.	<ul style="list-style-type: none"> – liczba bezpłatnych ofert w zakresie dostępu do rehabilitacji, skierowanych do osób niepełnosprawnych – liczba płatnych ofert w zakresie dostępu do rehabilitacji, skierowanych do osób niepełnosprawnych dostępnych na terenie Gminy
	3.6. Zapewnienie aktywnego udziału osobom niepełnosprawnym w życiu kulturalno-społecznym Gminy.	<ul style="list-style-type: none"> – liczba osób niepełnosprawnych biorących udział w imprezach kulturalnych na terenie Gminy – liczba imprez kulturalnych, w których udział mogą brać osoby niepełnosprawne
<p>Cel strategiczny 4. Zapewnienie wsparcia dla osób starszych i chorych oraz ich aktywizacja.</p>	4.1. Rozwój środowiskowych form opieki dla osób starszych i chorych.	<ul style="list-style-type: none"> – liczba pielęgniarek środowiskowych – liczba ośrodków oferujących pomoc osobom starszym
	4.2. Zwiększanie udziału osób starszych i chorych w rekreacji, kulturze i wypoczynku.	– liczba ofert kulturalnych skierowanych do osób starszych i chorych

Cel strategiczny	Cele operacyjne – kierunki niezbędnych działań	Wskaźnik realizacji działania
		– liczba ofert w zakresie aktywnego wypoczynku skierowana do osób starszych
	4.3. Dostosowywanie systemu opieki zdrowotnej do potrzeb osób starszych.	– liczba lekarzy udzielających pomocy osobom starszym

Źródło: Opracowanie własne

9. Zgodność z dokumentami strategicznymi

Niniejsza SRPS zachowuje spójność z dokumentami strategicznymi na poziomie europejskim, krajowym i regionalnym, w tym głównie:

- Europa 2020 – Strategia na rzecz inteligentnego i zrównoważonego rozwoju sprzyjającego włączeniu społecznemu,
- Europejska strategia zatrudnienia,
- Europejska platforma współpracy w zakresie walki z ubóstwem i wykluczeniem społecznym,
- Strategia Antynarkotykowa UE na lata 2013 – 2020,
- Strategia UE na rzecz młodzieży,
- Europejska Strategia w Sprawie Niepełnosprawności 2010 – 2020,
- Długookresowa Strategia Rozwoju Kraju. Polska 2030. Trzecia Fala Nowoczesności,
- Strategia Rozwoju Kraju 2020. Aktywne społeczeństwo, konkurencyjna gospodarka, sprawne państwo,
- Strategia Sprawne Państwo 2020,
- Strategia Rozwoju Kapitału Społecznego 2020,
- Krajowy Program Reform na rzecz realizacji strategii „Europa 2020”,
- Strategia Rozwoju Kapitału Ludzkiego 2020,
- Strategia rozwoju edukacji do roku 2020,
- Narodowy Program Zdrowia na lata 2016-2020,
- Krajowy program przeciwdziałaniu wykluczeniu społecznemu 2020,
- Krajowy program przeciwdziałania przemocy w rodzinie 2014 – 2020,
- Rządowy Program na rzecz Aktywności Społecznej Osób Starszych na lata 2014 – 2020,
- Strategia Rozwoju Województwa Łódzkiego 2020,
- Plan przeciwdziałania depopulacji w województwie łódzkim 2020,
- Strategia Polityki Zdrowotnej dla Województwa Łódzkiego na lata 2014-2020,
- Wojewódzki program wspierania rodziny i systemu pieczy zastępczej na lata 2014-2020,
- Wojewódzka Strategia w Zakresie Polityki Społecznej na lata 2007- 2020,
- Program współpracy samorządu województwa łódzkiego z organizacjami pozarządowymi oraz podmiotami wymienionymi w art. 3 ust. 3 ustawy o działalności pożytku publicznego i o wolontariacie,

- Wojewódzki Program Wyrównywania Szans Osób Niepełnosprawnych i Przeciwdziałania ich Wykluczeniu Społecznemu oraz Pomocy w Zatrudnianiu Osób Niepełnosprawnych na lata 2014-2020,
- Wieloletni plan działań na rzecz rozwoju i upowszechniania ekonomii społecznej w województwie łódzkim na lata 2013-2020.

Z punktu tworzenia Strategia Rozwiązywania Problemów Społecznych dla Gminy Żychlin na lata 2016-2020, najważniejsze znaczenie mają dokumenty na poziomie lokalnym. Wykazanie zgodności z tymi dokumentami oznacza również wykazanie spójności z ww. dokumentami strategicznymi na poziomie europejskim, krajowym i regionalnym (dokumenty na szczeblu lokalnym muszą być zgodne z dokumentami wyższego rzędu).

STRATEGIA ROZWOJU POWIATU KUTNOWSKIEGO NA LATA 2015-2020

Strategia Rozwoju Powiatu Kutnowskiego na lata 2015-2020 to jeden z najważniejszych dokumentów przygotowywanych przez samorząd powiatu, który określa priorytety i cele polityki rozwoju społeczno-gospodarczego prowadzonego na obszarze powiatu.

Cele strategiczne są odpowiedzią na problemy zidentyfikowane na terenie powiatu kutnowskiego na podstawie przeprowadzonej diagnozy strategicznej powiatu. Cele strategiczne wynikają ze sformułowanej wcześniej wizji rozwoju powiatu. Wytyczają one ścieżki, którymi trzeba podążać, by osiągnąć założony w niej stan. Cele te wskazują priorytetowe kierunki, dążenia do zaspokojenia potrzeb społeczno - gospodarczych, infrastrukturalnych i ekologicznych mieszkańców powiatu.

Z punktu tworzenia Strategii Rozwiązywania Problemów Społecznych dla Gminy Żychlin na lata 2016-2020, najważniejsze znaczenie ma priorytet IV Pomoc Społeczna, w ramach którego określono następujące cele strategiczne i operacyjne:

- Cel strategiczny 1. Poprawa warunków życia osób zagrożonych z różnych przyczyn wykluczeniem społecznym.
 - 4.1.1. Wspieranie rozwoju systemu pieczy zastępczej.
 - 4.1.2. Poprawa warunków społecznego funkcjonowania oraz wspieranie osób niepełnosprawnych, osób starszych.
 - 4.1.3. Poprawa stanu technicznego placówek realizujących zadania z zakresu pomocy społecznej.
 - 4.1.4 Skuteczna realizacja Strategii Rozwiązywania Problemów Społecznych Powiatu Kutnowskiego na lata 2014-2020 oraz Powiatowego Programu Działań na Rzecz Osób Niepełnosprawnych na lata 2014-2020.

- Cel strategiczny 2. Wzrost poziomu zatrudnienia oraz łagodzenie skutków bezrobocia na terenie Powiatu Kutnowskiego.
 - 4.2.1. Rozwój poradnictwa pracy, pośrednictwa i doradztwa zawodowego.
 - 4.2.2. Stworzenie warunków do dostosowania kwalifikacji zawodowych osób bezrobotnych do potrzeb rynku pracy.
 - 4.2.3. Rozwój lokalnej przedsiębiorczości oraz wsparcie samozatrudnienia wśród bezrobotnych Powiatu.
 - 4.2.4. Organizacja „Powiatowych Targów Pracy”.
 - 4.2.5. Wspieranie zatrudnienia poprzez organizację subsydiowanych miejsc pracy.
 - 4.2.6. Promocja idei ekonomii społecznej oraz pomoc osobom zagrożonym wykluczeniem społecznym przy stworzeniu odpowiednich jednostek organizacyjnych.
 - 4.2.7. Stworzenie Obserwatorium Rynku Pracy.
 - 4.2.8. Skuteczna realizacja Powiatowego Programu Przeciwdziałania Bezrobociu oraz Aktywizacji Lokalnego Rynku Pracy na lata 2014-2020.

Założenia Strategii Rozwiązywania Problemów Społecznych dla Gminy Żychlin na lata 2016-2020 są w pełni zgodne z ww. celami strategicznymi i operacyjnymi.

STRATEGIA ROZWIĄZYWANIA PROBLEMÓW SPOŁECZNYCH POWIATU KUTNOWSKIEGO NA LATA 2014-2020

Powiatowa strategia rozwiązywania problemów społecznych jest dokumentem szczególnym. Zawiera bowiem założenia polityki społecznej uwzględniające kompetencje samorządu powiatowego, bierze pod uwagę przesłanki wynikające z sytuacji panującej na szczeblu gminnym. Dlatego też dokument przygotowany dla powiatu sygnalizuje problemy społeczne występujące w gminach wchodzących w jego skład, zawierając rozwiązania o charakterze systemowym pozostające poza kompetencjami samorządu gminnego.

Misja samorządu, sformułowana w Strategii Rozwiązywania Problemów Społecznych Powiatu Kutnowskiego na lata 2014-2020, jest następująca: *Powiat Kutnowski sprzyja zrównoważonemu rozwojowi społeczności dzięki działaniom samorządu lokalnego we współpracy z partnerami społecznymi.* Aby ją zrealizować, wyznaczono następujące cele strategiczne i operacyjne:

- Cel strategiczny 1.: Wspieranie rodzin oraz zapewnianie opieki dzieciom i młodzieży.
 - Wsparcie rodzin w wypełnianiu podstawowych funkcji oraz pomoc dla dzieci pozbawionych opieki.

- Wsparcie kształcenia i wszechstronnego rozwoju dzieci i młodzieży (w tym dotkniętych niepełnosprawnością).
- Pomoc w życiowym usamodzielnieniu i integracji ze środowiskiem osobom, które opuszczają, po osiągnięciu pełnoletności: placówkę opiekuńczo-wychowawczą, rodzinę zastępczą, rodzinny dom dziecka, regionalną placówkę opiekuńczo-terapeutyczną, a także dom pomocy społecznej dla dzieci i młodzieży niepełnosprawnych intelektualnie, dom dla matek z małoletnimi dziećmi i kobiet w ciąży, schronisko dla nieletnich, zakład poprawczy, specjalny ośrodek szkolno-wychowawczy, specjalny ośrodek wychowawczy, młodzieżowy ośrodek wychowawczy, młodzieżowy ośrodek socjoterapii zapewniający całodobową opiekę.
- Przeciwdziałanie uzależnieniom i przemocy w rodzinie.
- Cel strategiczny 2.: Aktywizacja osób zagrożonych wykluczeniem społecznym.
 - Wsparcie osób bezrobotnych i poszukujących pracy.
 - Pomoc ubogim, zagrożonym bezdomnością i bezdomnym.
- Cel strategiczny 3.: Zwiększenie udziału osób starszych i niepełnosprawnych w życiu społecznym i zawodowym.
 - Usprawnianie osób starszych i zapewnienie im właściwej opieki.
 - Ograniczenie skutków niepełnosprawności oraz aktywizacja społeczna i zawodowa osób niepełnosprawnych.
- Cel strategiczny 4.: Podniesienie poziomu bezpieczeństwa w powiecie.
 - Przeciwdziałanie przestępczości, w tym wśród nieletnich.
 - Zwiększenie poczucia bezpieczeństwa mieszkańców.
- Cel strategiczny 5.: Zwiększenie aktywności społecznej i obywatelskiej.
 - Rozwój kadr i służb pomocowych oraz rozwijanie infrastruktury socjalnej.
 - Wspieranie instytucji społeczeństwa obywatelskiego.

Strategia Rozwiązywania Problemów Społecznych dla Gminy Żychlin na lata 2016-2020 jest w pełni zgodna z ww. celami strategicznymi i operacyjnymi.

STRATEGIA ROZWOJU GMINY ŻYCHLIN NA LATA 2015-2022

Strategia stanowi koncepcję rozwoju, wytycza cele rozwoju oraz kierunki działania. Jest ona instrumentem stymulowania procesów społeczno-gospodarczych zachodzących na terenie gminy.

Celem głównym rozwoju Gminy Żychlin, jest zapewnienie warunków dla zrównoważonego rozwoju społeczno-gospodarczego, w celu polepszenia warunków bytowych oraz poziomu

życia mieszkańców poprzez efektywne wykorzystanie zasobów lokalnych, z jednoczesnym zachowaniem równowagi przyrodniczej.

Cel główny przekłada się na cele strategiczne:

- Cel strategiczny I - Poprawa warunków życia mieszkańców gminy Żychlin poprzez ochronę zdrowia, zapewnienie bezpieczeństwa publicznego, socjalnego, edukację, oświatę i sport
- Cel strategiczny II – Wspieranie i rozwój przedsiębiorczości, w szczególności poprzez aktywizację lokalnych zasobów oraz wykorzystanie lokalnych i regionalnych specjalizacji
- Cel strategiczny III – Ochrona środowiska przyrodniczego i kształtowanie ładu przestrzennego
- Cel strategiczny IV – Odnowa wsi - pielęgnacja kultury i dziedzictwa historycznego

Z punktu tworzenia Strategii Rozwiązywania Problemów Społecznych dla Gminy Żychlin na lata 2016-2020, najważniejsze znaczenie ma cel strategiczny I i II. Oraz następujące cele cząstkowe:

- **Cel strategiczny I - Poprawa warunków życia mieszkańców gminy Żychlin poprzez ochronę zdrowia, zapewnienie bezpieczeństwa publicznego, socjalnego, edukację, oświatę i sport:**
 - c. ochrona zdrowia i bezpieczeństwa mieszkańców, w tym bezpieczeństwa socjalnego;
- **Cel strategiczny II – Wspieranie i rozwój przedsiębiorczości, w szczególności poprzez aktywizację lokalnych zasobów oraz wykorzystanie lokalnych i regionalnych specjalizacji:**
 - b. tworzenie dogodnych warunków i wsparcie dla nowopowstających przedsiębiorstw;
 - c. promowanie terenów inwestycyjnych;
 - d. kształtowanie w społeczności Gminy postaw przedsiębiorczych ze szczególnym uwzględnieniem kobiet;
 - e. aktywizację osób bezrobotnych, chcących podjąć pracę w nowym zawodzie lub podjąć samodzielną działalność gospodarczą;
 - f. rozwój instytucji otoczenia biznesu w szczególności w oparciu o działalność Lokalnej Grupy Działania;

Założenia Strategii Rozwiązywania Problemów Społecznych dla Gminy Żychlin na lata 2016-2020 są w pełni zgodne z ww. celami strategicznymi i operacyjnymi. W Strategii zaplanowano bowiem działania zmierzające do poprawy jakości życia mieszkańców Gminy m.in. poprzez

wzrost ich bezpieczeństwa socjalnego, ograniczenie problemów dotyczących różnego grupy społeczne i wiekowe, w tym również ograniczenie problemów związanych z bezrobociem.

10. Spis tabel

Tabela 1. Liczebność Gminy Żychlin z podziałem na płeć	7
Tabela 2. Struktura wiekowa mieszkańców Gminy Żychlin w 2015 r.	9
Tabela 3. Liczba osób w wieku przedprodukcyjnym, produkcyjnym oraz poprodukcyjnym ...	10
Tabela 4. Poziom wykształcenia mieszkańców Gminy Żychlin	11
Tabela 5. Poziom wykształcenia mieszkańców powiatu kutnowskiego	11
Tabela 6. Migracje na pobyt stały w Gminie Żychlin wg typu i kierunku	13
Tabela 7. Przyrost naturalny	13
Tabela 8. Podmioty gospodarcze działające na terenie Gminy Żychlin w latach 2010-2015.	14
Tabela 9. Zasoby mieszkaniowe na terenie Gminy Żychlin	17
Tabela 10. Liczba uczniów na terenie Gminy Żychlin w latach 2010-2015.....	19
Tabela 11. Placówki oświatowe na terenie Gminy Żychlin (stan na dzień 31.12.2015 r.).....	19
Tabela 12. Współczynnik skolaryzacji brutto dla szkolnictwa podstawowego i gimnazjalnego	20
Tabela 13. Pomoc społeczna na terenie Gminy Żychlin – zadania własne Gminy (stan na dzień 31.12.2015 r.)	23
Tabela 14. Liczba beneficjentów pomocy społecznej oferowanej przez MGOPS w Żychlinie	24
Tabela 15. Struktura bezrobocia na terenie Gminy Żychlin w latach 2010-2015.....	32
Tabela 16. Struktura bezrobocia na terenie Gminy Żychlin.....	32
Tabela 17. Liczba osób objętych pomocą MGOPS w Żychlinie z powodu niepełnosprawności	34
Tabela 18. Liczba rodzin dotkniętych alkoholizmem korzystających z pomocy MGOPS w Żychlinie	36
Tabela 19. Liczba udzielonych porad dla rodzin dotkniętych problemem alkoholowym	37
Tabela 20. Liczba osób objętych pomocą z powodu ubóstwa.....	39
Tabela 21. Liczba osób objętych pomocą MGOPS w Żychlinie z powodu bezdomności	40
Tabela 22. Osoby starsze na terenie Gminy Żychlin w 2015 r.	43
Tabela 23. Przestępczość w Gminie Żychlin	44
Tabela 24. Analiza SWOT	56
Tabela 25. Prognoza przyrostu naturalnego w Gminie Żychlin do 2020 roku.....	58
Tabela 26. Prognoza salda migracji w Gminie Żychlin do 2020 roku	58
Tabela 27. Prognoza liczby ludności Gminy Żychlin	59
Tabela 28. Prognoza struktury wiekowej mieszkańców Gminy Żychlin do 2020 roku	59
Tabela 29. Prognoza zmian problemów społecznych na terenie Gminy Żychlin w wyniku realizacji Strategii Rozwiązywania Problemów Społecznych	61
Tabela 30. Kierunki niezbędnych działań	64
Tabela 31. Wskaźniki realizacji działań	68

11. Spis wykresów

Wykres 1. Struktura ludności Gminy Żychlin według płci i miejsca zamieszkania	8
Wykres 2. Migracje na terenie Gminy Żychlin	12
Wykres 3. Urodzenia żywe i zgony	14
Wykres 4. Struktura działalności gospodarczej na terenie Gminy Żychlin w 2015 r. wg sekcji PKD 2007	15

Wykres 5. Struktura organizacyjna MGOPS w Żychlinie.....	22
Wykres 6. Metryczka osób biorących udział w badaniu ankietowym.....	45

12. Spis rysunków

Rysunek 1. Położenie Gminy Żychlin na tle powiatu kutnowskiego i województwa łódzkiego	6
--	---

UZASADNIENIE

DO UCHWAŁY NR XXVII/134/16 RADY MIEJSKIEJ W ŻYCHLINIE

z dnia 20 grudnia 2016 r.

w sprawie przyjęcia Strategii Rozwiązywania Problemów Społecznych dla Gminy Żychlin na lata 2016-2020

Zgodnie z art.16b i 17 ust.1 pkt 1 ustawy o pomocy społecznej gmina opracowuje strategię rozwiązywania problemów społecznych.

Realizując powyższy obowiązek podjęcie niniejszej uchwały jest uzasadnione i konieczne.