

UCHWAŁA NR IV/17/06
RADY MIEJSKIEJ W ŻYCHLINIE

z dnia 28 grudnia 2006 r.

**zmieniająca Uchwałę Nr 50/IX/91 Rady Gminy i Miasta w Żychlinie
z dnia 05 marca 1991 r. w sprawie utworzenia Miejsko-Gminnego Ośrodka Pomocy
Społecznej w Żychlinie.**

Na podstawie art. 18 ust. 2 pkt 9 lit. „h” i art. 40 ust.2 pkt 2 ustawy z dnia 8 marca 1990 roku o samorządzie gminnym (tj. Dz. U. z 2001 r. Nr 142, poz. 1591; z 2002 r. Nr 23, poz. 220, Nr 62, poz. 558, Nr 113, poz. 984, Nr 153, poz. 1271 i Nr 214, poz. 1806; z 2003 r. Nr 80, poz. 717 i Nr 162, poz. 1568; z 2004 r. Nr 102, poz. 1055, Nr 116, poz. 1203 i Nr 167, poz. 1759; z 2005 r. Nr 172, poz. 1441 i Nr 175, poz. 1457 oraz z 2006 r. Nr 17, poz. 128 i Nr 181, poz. 1337) oraz na podstawie art. 17 ust. 1 pkt 18 w związku z art. 110 ustawy z dnia 12 marca 2004 roku o pomocy społecznej (Dz. U. z 2004 r. Nr 64, poz. 593, Nr 99, poz. 1001, Nr 273, poz. 2703; z 2005 r. Nr 64, poz. 565, Nr 94, poz. 788, Nr 164, poz. 1366, Nr 179, poz. 1487, Nr 180, poz. 1493 oraz z 2006 r. Nr 144, poz. 1043 i Nr 186, poz. 1380) Rada Miejska w Żychlinie uchwala, co następuje:

§ 1. W Uchwale Nr 50/IX/91 Rady Gminy i Miasta w Żychlinie z dnia 05 marca 1991 r. w sprawie utworzenia Miejsko-Gminnego Ośrodka Pomocy Społecznej w Żychlinie zmienionej Uchwałą Nr XXXI/169/05 Rady Miejskiej w Żychlinie z dnia 10 marca 2005 r. zmieniającą Uchwałę Nr 50/IX/91 Rady Gminy i Miasta w Żychlinie z dnia 05 marca 1991 r. w sprawie utworzenia Miejsko-Gminnego Ośrodka Pomocy Społecznej w Żychlinie (Dz. Urz. W. Ł. z 2005 r. Nr 124, poz. 1291), wymieniony w § 3 załącznik do uchwały, określający Statut Ośrodka Pomocy Społecznej, otrzymuje brzmienie określone w załączniku do niniejszej uchwały.

§ 2. Uchwała wchodzi w życie po upływie 14 dni od dnia ogłoszenia w Dzienniku Urzędowym Województwa Łódzkiego.

Przewodnicząca Rady
/-/ Zofia Pilarska

STATUT

MIEJSKO-GMINNEGO OŚRODKA POMOCY SPOŁECZNEJ W ŻYCHLINIE

§1.1. Miejsko-Gminny Ośrodek Pomocy Społecznej w Żychlinie jest jednostką organizacyjną Gminy Żychlin utworzoną dla realizacji zadań zleconych ustawowo gminie oraz jej własnych zadań z zakresu pomocy społecznej, świadczeń rodzinnych, zadań wynikających z ustawy o postępowaniu wobec dłużników alimentacyjnych i zaliczce alimentacyjnej oraz ustawy o dodatkach mieszkaniowych

2. Ilekroć w statucie jest mowa o:

- 1) Gminie- należy przez to rozumieć Gminę Żychlin,
- 2) Radzie - należy przez to rozumieć Radę Miejską w Żychlinie,
- 3) Burmistrzowi - należy przez to rozumieć Burmistrza Gminy Żychlin,
- 4) Ośrodka - należy przez to rozumieć Miejsko-Gminny Ośrodek Pomocy Społecznej w Żychlinie,
- 5) Kierownikowi - należy przez to rozumieć Kierownika Miejsko-Gminnego Ośrodka Pomocy Społecznej w Żychlinie.

§2.1. Siedzibą Ośrodka jest miasto Żychlin.

2. Terenem działania Ośrodka jest obszar Gminy.

§3.1. Pomoc społeczną i pomoc rodzinom, a w szczególności:

- a) jej cel i zadania,
- b) zakres podmiotowy,
- c) zasady udzielania świadczeń,
- d) organizację pomocy społecznej,

określa ustawa z dnia 12 marca 2004r. o pomocy społecznej (Dz. U. Nr 64, poz. 593, ze zm.), ustawa z dnia 28 listopada 2003r. o świadczeniach rodzinnych (Dz. U. Nr 228, poz. 2255, ze zm.), ustawa o postępowaniu wobec dłużników alimentacyjnych oraz zaliczce alimentacyjnej (Dz. U. z 2005r. Nr 86, poz. 732, ze zm.), ustawa z dnia 21 czerwca 2001 roku o dodatkach mieszkaniowych (Dz. U. z 2001r. Nr 71, poz. 734, ze zm.) oraz inne ustawy.

2. Pomoc społeczna polega w szczególności na:

- 1) przyznawaniu i wypłacaniu przewidzianych ustawą świadczeń;
- 2) pracy socjalnej;
- 3) analizie i ocenie zjawisk rodzących zapotrzebowanie na świadczenia z pomocy społecznej;
- 4) realizacji zadań wynikających z rozeznaczonych potrzeb społecznych;
- 5) rozwijaniu nowych form pomocy społecznej i samopomocy w ramach zidentyfikowanych potrzeb.

3. Ośrodek realizuje zadania pomocy społecznej i pomocy rodzinie zgodnie i na podstawie ustawy o pomocy społecznej, ustawy o świadczeniach rodzinnych, ustawy o postępowaniu wobec dłużników alimentacyjnych oraz zaliczce alimentacyjnej, oraz ustawy o dodatkach mieszkaniowych.

§4. Przy realizacji pomocy społecznej Ośrodek wykonuje zadania zlecone ustawowo Gminie i zadania własne Gminy, w zakresie przewidzianym ustawami, w szczególności:

- 1) sporządzanie bilansu potrzeb gminy w zakresie pomocy społecznej;
- 2) udzielanie schronienia, zapewnienie posiłku oraz niezbędnego ubrania osobom tego pozbawionym;
- 3) przyznawanie i wypłacanie zasiłków okresowych;
- 4) przyznawanie i wypłacanie zasiłków celowych;
- 5) przyznawanie i wypłacanie zasiłków celowych na pokrycie wydatków powstałych w wyniku zdarzenia losowego;
- 6) przyznawanie i wypłacanie zasiłków celowych na pokrycie wydatków na świadczenia zdrowotne osobom bezdomnym oraz innym osobom niemającym dochodu i możliwości uzyskania świadczeń na podstawie przepisów o powszechnym ubezpieczeniu w Narodowym Funduszu Zdrowia;
- 7) opłacanie składek na ubezpieczenia emerytalne i rentowe za osobę, która zrezygnuje z zatrudnienia w związku z koniecznością sprawowania bezpośredniej, osobistej opieki nad długotrwale lub ciężko chorym członkiem rodziny oraz wspólnie zamieszkującymi matką, ojcem lub rodzeństwem;
- 8) praca socjalna;
- 9) organizowanie i świadczenie usług opiekuńczych, w tym specjalistycznych, w miejscu zamieszkania, z wyłączeniem specjalistycznych usług opiekuńczych dla osób z zaburzeniami psychicznymi;
- 10) dożywianie dzieci;
- 11) sprawienie pogrzebu, w tym osobom bezdomnym;
- 12) kierowanie do domu pomocy społecznej i ponoszenie odpłatności za pobyt mieszkańca gminy w tym domu;

- 13) sporządzanie sprawozdawczości oraz przekazywanie jej właściwemu wojewodzie, również w wersji elektronicznej, z zastosowaniem systemu informatycznego;
- 14) przyznawanie i wypłacanie zasiłków specjalnych celowych;
- 15) podejmowanie innych zadań z zakresu pomocy społecznej wynikających z rozeznaczonych potrzeb gminy, w tym tworzenie i realizacja programów osłonowych,
- 16) współpraca z powiatowym urzędem pracy w zakresie upowszechniania ofert pracy oraz informacji o wolnych miejscach pracy, upowszechniania informacji o usługach poradnictwa zawodowego i o szkoleniach.
- 17) przyznawanie i wypłacanie zasiłków stałych;
- 18) opłacanie składek na ubezpieczenie zdrowotne określonych w przepisach o powszechnym ubezpieczeniu w Narodowym Funduszu Zdrowia;
- 19) organizowanie i świadczenie specjalistycznych usług opiekuńczych w miejscu zamieszkania dla osób z zaburzeniami psychicznymi;
- 20) przyznawanie i wypłacanie zasiłków celowych na pokrycie wydatków związanych z klęską żywiołową lub ekologiczną;
- 21) realizacja zadań wynikających z rządowych programów pomocy społecznej, mających na celu ochronę poziomu życia osób, rodzin i grup społecznych;
- 22) przyznawanie i wypłacanie świadczeń rodzinnych i opiekuńczych;
- 23) przyznawanie i wypłacanie zaliczek alimentacyjnych;
- 24) przyznawanie i wypłacanie dodatków mieszkaniowych.

§5. Ośrodkiem kieruje Kierownik i odpowiada za całokształt jego działalności. Do zakresu działania Kierownika należy w szczególności:

- 1) reprezentowanie Ośrodka na zewnątrz,
- 2) organizowanie pracy Ośrodka,
- 3) opracowywanie rocznych planów finansowych Ośrodka,
- 4) zapewnianie prawidłowego i racjonalnego wykonywania planów finansowych,
- 5) realizacja zadań z zakresu pomocy społecznej,
- 6) składanie Radzie corocznych sprawozdań z działalności Ośrodka oraz przedstawianie potrzeb w zakresie pomocy społecznej,
- 7) współdziałanie z innymi podmiotami w celu realizacji zadań pomocy społecznej,
- 8) zabezpieczenie mienia Ośrodka,
- 9) prowadzenie polityki zatrudnienia zapewniającej efektywne wykonanie zadań Ośrodka,
- 10) wykonywanie funkcji kierownika zakładu w rozumieniu kodeksu pracy.

2. Kierownik wydaje decyzje administracyjne z zakresu zadań zleconych gminie oraz jej własnych zadań na podstawie upoważnienia Burmistrza.

§6.1. Kierownika Ośrodka powołuje i odwołuje Burmistrz.

2. Burmistrz wykonuje uprawnienia zwierzchnika służbowego w stosunku do Kierownika.

§7.1. Sprawy osobowe Kierownika Ośrodka są prowadzone przez właściwą komórkę organizacyjną Urzędu Gminy - Referat Organizacyjny.

2. Sprawy osobowe, socjalno-bytowe pracowników Ośrodka prowadzi Kierownik Ośrodka.

§8.1. Kierownik kieruje działalnością Ośrodka na podstawie pełnomocnictwa udzielonego przez Burmistrza.

2. Do czynności przekraczających zakres pełnomocnictwa potrzebna jest zgoda Burmistrza.

3. Kierownik samodzielnie decyduje o przeznaczeniu i sposobie wykorzystania składników majątkowych przy zachowaniu obowiązujących przepisów prawa.

§9.1. W kierowaniu pracami Ośrodka, Kierownikowi pomaga jego zastępca.

2. Zastępca wykonuje zadania w zakresie określonym przez Kierownika. Jeżeli Kierownik nie może pełnić obowiązków służbowych, zakres zastępstwa rozciąga się na wszystkie kompetencje Kierownika.

§10.1. Komórki organizacyjne tworzące strukturę Ośrodka noszą nazwę sekcji lub samodzielnego stanowiska pracy.

2. Sekcja liczy minimum 3 osoby. Na czele sekcji stoi kierownik sekcji.

3. Szczegółową organizację oraz tryb pracy Ośrodka określa regulamin organizacyjny ustalony przez Kierownika i zatwierdzony przez Burmistrza.

4. Schemat organizacyjny Ośrodka określa załącznik do Statutu.

§11. 1. Ośrodek jest jednostką budżetową Gminy Żychlin i prowadzi gospodarkę finansową w ramach środków przydzielonych:

1) z budżetu Gminy - na realizację zadań własnych,

2) przez Wojewodę Łódzkiego poprzez budżet Gminy na realizację zadań zleconych ustawowo Gminie.

2. Gospodarka finansowa prowadzona jest na podstawie rocznych planów finansowych. Projekty planów finansowych powinny być przedłożone w terminie do dnia 30 października każdego roku na rok następny.

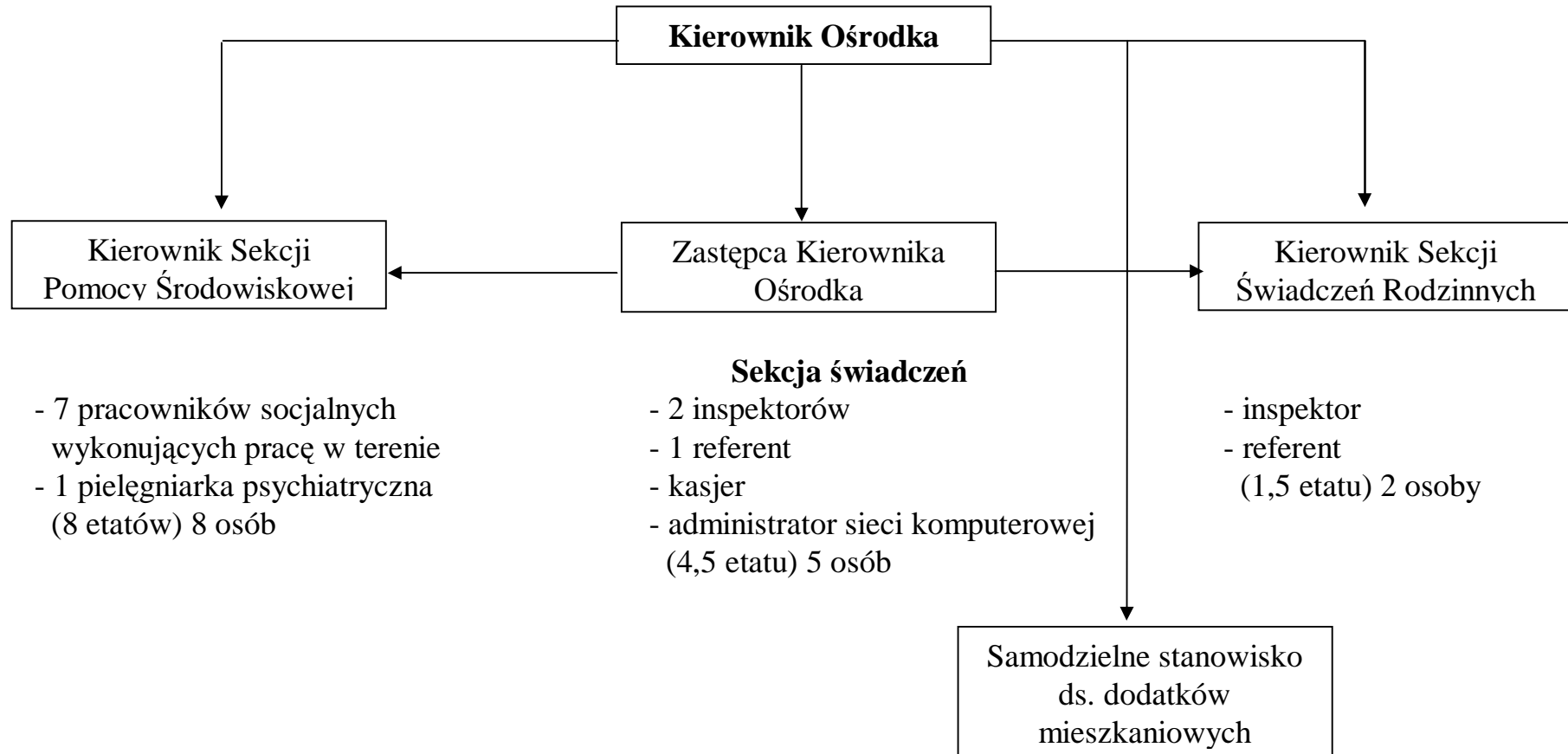
3. Plany finansowe Ośrodka zatwierdza Burmistrz.

4. Obsługę finansowo-księgową Ośrodka zapewnia właściwa komórka organizacyjna Urzędu Gminy- Referat Finansowy, za wyjątkiem dokonywania wypłat zasiłków, które realizowane są przez Ośrodek.

§12. Prawa i obowiązki pracowników Ośrodka regulują przepisy ustawy o pracownikach samorządowych, a zasady wynagradzania regulują przepisy ustawy w sprawie wynagradzania pracowników zatrudnionych w jednostkach organizacyjnych jednostek samorządu terytorialnego oraz w regulaminie wynagradzania.

§13. Zmiany w Statucie mogą być wprowadzone w sposób przewidziany dla jego uchwalenia.

Załącznik do Statutu Miejsko-Gminnego
Ośrodka Pomocy Społecznej w Żychlinie



(ogółem: 20 pracowników – 19 etatów kalkulacyjnych)

SCHEMAT ORGANIZACYJNY MGOPS W ŻYCHLINIE

**UZASADNIENIE DO
UCHWAŁY NR IV/17/06
RADY MIEJSKIEJ W ŻYCHLINIE**

z dnia 28 grudnia 2006 r.

W związku z faktem konieczności dostosowania dotychczasowego brzmienia Statutu MGOPS w Żychlinie wynikającej z zakresu obecnie realizowanych i planowanych do przyjęcia od stycznia 2007 r. zadań, proponowana zmiana jest całkowicie uzasadniona.

Dotychczasowa treść Statutu nie uwzględnia realizowanych przez Ośrodek zadań wynikających z ustawy o postępowaniu wobec dłużników alimentacyjnych oraz zaliczce alimentacyjnej, zaś od nowego roku wobec przejęcia przez Ośrodek wypłat dodatków mieszkaniowych koniecznym staje się także poszerzenie dotychczasowego zakresu zadań Ośrodka o wypłaty dodatków mieszkaniowych.