

## ZARZĄDZENIE NR 6/11

### BURMISTRZA GMINY ŻYCHLIN

z dnia 23 lutego 2011 r.

#### **zmieniające Zarządzenie Nr 1/07 Burmistrza Gminy Żychlin z dnia 2 stycznia 2007r. w sprawie: nadania regulaminu organizacyjnego Urzędu Gminy w Żychlinie.**

Na podstawie art. 33 ust. 2 ustawy z dnia 8 marca 1990 r. o samorządzie gminnym (tj.: Dz.U. z 2001 r. Nr 142, poz. 1591; z 2002r. Nr 23, poz.220, Nr 62, poz. 558, Nr 113, poz. 984, Nr 153, poz. 1271 i Nr 214, poz. 1806 ; z 2003r. Nr 80, poz. 717, Nr 162, poz. 1568, z 2004r. Nr 102, poz.1055, Nr 116, poz. 1203 i Nr 167, poz. 1759; z 2005r. Nr 172, poz. 1441 i Nr 175, poz. 1457 oraz z 2006r. Nr 17, poz.128 i Nr 181, poz. 1337; z 2007r. Nr 48, poz. 327, Nr 138, poz. 974 i Nr 173, poz. 1218; z 2008 r. Nr 180, poz. 1111 i Nr 223, poz. 1458, z 2009 r. Nr 52, poz. 420 oraz Nr 157, poz. 1241; z 2010r. Nr 28, poz. 142 i poz. 146, Nr 40, poz. 230 i Nr 106, poz. 675) zarządzam, co następuje:

**§ I .** W załączniku- Regulamin Organizacyjny Urzędu Gminy w Żychlinie- do Zarządzenia Nr 1/07 Burmistrza Gminy Żychlin z dnia 2 stycznia 2007 r. w sprawie: nadania regulaminu organizacyjnego Urzędu Gminy w Żychlinie, wprowadza się następujące zmiany:

1) Dotychczasowy §9 otrzymuje brzmienie:

„§9. W skład Urzędu wchodzi następujące komórki organizacyjne i stanowiska pracy:

- 1). Referat Organizacyjno-Prawny–OP
- 2). Referat Finansowy–FN
- 3). Referat Budownictwa, Planowania Przestrzennego i Inwestycji–BPI
- 4). Urząd Stanu Cywilnego–USC
- 5). Referat Spraw Obywatelskich–SO
- 6). Referat Rolnictwa, Gospodarki Gruntami i Ochrony Środowiska–RGO
- 7). Referat Oświaty i Zdrowia–OZ
- 8). Referat – Gminne Centrum Promocji i Informacji–GCPI
- 9). Samodzielne Stanowisko do Spraw Kontroli–SK
- 10).Samodzielne Stanowisko do Spraw Informatyzacji–SI
- 11).Radca Prawny–RP”.

2) w § 10 w pkt 1 dodaje się lit. g:

„ g) Kierownik Referatu- Gminne Centrum Promocji i Informacji.”

3) w § 10 w pkt 3 skreśla się lit. c.

4) w § 29 skreśla się pkt 4, 5,9 i 11.

5) Dotychczasowy § 33a otrzymuje brzmienie:

**„ 33a . Do zadań Gminnego Centrum Promocji i Informacji należy:**

**1) W zakresie promocji Gminy:**

- a) realizacja polityki promocyjnej Gminy w tym rozbudowa systemu komunikacji marketingowej w połączeniu z partnerami lokalnymi działającymi w przedmiotowym obszarze,
- b) współpraca z instytucjami społecznymi, kulturalnymi, naukowymi, organizacjami gospodarczymi w podejmowaniu działań promujących panel gospodarczy Gminy,
- c) przygotowywanie i koordynacja działań związanych z udziałem w krajowych i zagranicznych targach, seminariach, wystawach itp.
- d) przygotowanie wydawnictw oraz innych materiałów reklamowo-informacyjnych promujących potencjał Gminy Żychlin jako miejsca atrakcyjnego dla inwestorów i turystów,
- e) przygotowanie i koordynacja imprez promocyjnych w Gminie Żychlin, w kraju i za granicami, informujących o potencjale edukacyjnym, kulturalnym i gospodarczym Gminy Żychlin,
- f) pozyskiwanie sponsorów dla wszelkich działań promocyjnych,
- g) współpraca ze środkami masowego przekazu w zakresie szeroko rozumianej polityki promocyjnej Gminy Żychlin oraz kreowanie pozytywnego wizerunku wewnątrz jak i na zewnątrz gminy,
- h) podejmowanie i inicjowanie działań mających na celu upowszechniania wiedzy o Żychlinie wśród jego mieszkańców i turystów.

**2. W zakresie informacji Gminy Żychlin:**

- a) przygotowywanie bieżących informacji o Gminie Żychlin i dystrybuowanie ich w formie informatora lokalnego „Nowe Echo Żychlina” do jak najszerszej liczby mieszkańców,
- b) przygotowywanie informacji i dystrybuowanie w formie wkładki informacyjnej ważnych zmian w przepisach prawnych dotyczących mieszkańców,
- c) przygotowywanie i przekaz informacji w zakresie zamierzeń polityki inwestycyjnej gminy,
- d) przygotowywanie baz danych w zakresie obszaru gospodarczego i ofert inwestycyjnych,
- e) gromadzenie i przekazywanie informacji dotyczącej działających organizacji na terenie gminy,
- f) budowanie społeczeństwa informacyjnego i zwrotnej informacji o podjętych działaniach przez inne instytucje i organizacje,
- g) aktualizacja informacji prezentowanych danych na stronie internetowej Gminy Żychlin.

### 3. W zakresie sportu, turystyki i rekreacji:

- a) planowanie i prowadzenie spraw w zakresie sportu i rekreacji,
- b) współpraca z uczniowskimi klubami sportowymi,
- c) koordynacja systemu międzyszkolnej rywalizacji sportowej zgodnie z wcześniej uzgodnionym kalendarzem rozgrywek,
- d) tworzenie warunków do kształtowania wśród młodego pokolenia aktywnego modelu spędzania wolnego czasu poprzez organizację projektów sportowych,
- e) organizowanie imprez sportowych, rekreacyjnych oraz promujących turystykę,
- f) przygotowania koncepcyjne w zakresie planowania infrastruktury sportowej, turystycznej i rekreacyjnej.
- g) tworzenie i aktualizacja miejsko-gminnego kalendarza imprez sportowych, rekreacyjnych, kulturalnych,
- h) współpraca z departamentem kultury fizycznej i turystyki Urzędu Marszałkowskiego w zakresie wdrażania projektów w ramach sportu, rekreacji i turystyki,
- i) ewidencja i nadzór placówek sportu i rekreacji będących w posiadaniu Gminy,
- j) promocja żychlińskich osiągnięć sportowych i sylwetek wybitnych sportowców,
- k) inicjowanie międzynarodowej wymiany dzieci i młodzieży w zakresie kultury fizycznej, sportu, turystyki i rekreacji,
- l) ewidencja i nadzór świetlic wiejskich będących w posiadaniu Gminy.

### 4. W zakresie Unii Europejskiej:

- a) prowadzenie spraw związanych z planowaniem i realizacją zadań w zakresie pozyskiwania środków europejskich na projekty inwestycyjne wpisane w Plan Rozwoju Lokalnego,
- b) prowadzenie spraw związanych z planowaniem i realizacją zadań w zakresie pozyskiwania środków europejskich na projekty miękkie rozwijające potencjał mieszkańców i przeciwdziałające bezrobociu i wykluczeniu społecznemu,
- c) prowadzenie spraw związanych z planowaniem i monitoringiem stanu realizacji dokumentów strategicznych oraz aktualizacja w/w dokumentów,
- d) prowadzenie stałego monitoringu funduszy Unii Europejskiej w zakresie możliwości pozyskiwania środków na realizację zadań infrastrukturalnych gminy,
- e) prowadzenie stałego monitoringu funduszy Unii Europejskiej w zakresie możliwości pozyskiwania środków europejskich przez organizacje pozarządowe, małe i średnie przedsiębiorstwa i na rzecz rozwoju obszarów wiejskich,
- f) udostępnianie i przekaz podstawowych informacji dla społeczeństwa w zakresie możliwości pozyskiwania środków europejskich,

- g) współdziałanie z referatami urzędu i jednostkami organizacyjnymi gminy w zakresie opracowywania projektów i przygotowywania wniosków aplikacyjnych o dofinansowanie zadań ze środków pozabudżetowych,
- h) podejmowanie działań i kreowanie inicjatyw lokalnych na rzecz aktywizacji społeczno – gospodarczej mieszkańców Gminy.

5. W zakresie współpracy:

- a) współpraca z organizacjami pozarządowymi w zakresie organizacji inicjatyw wspierających wszechstronny rozwój lokalnego społeczeństwa,
- b) wspieranie obywateli gminy w ich własnych inicjatywach,
- c) organizacja i ułatwienie życia publicznego na danym terenie,
- d) współpraca z jednostkami podległymi w zakresie inicjowania przedsięwzięć rekreacyjnych, kulturalnych, sportowych,
- e) profesjonalizacja i popularyzacja działalności III sektora,
- f) integracja podmiotów realizujących zadania publiczne,
- g) tworzenie warunków dla partnerskiego określania i wdrażania lokalnych projektów celem zwiększenia aktywności społecznej mieszkańców Gminy Żychlin,
- h) wspieranie inicjatyw mających na celu aktywizację i integrację osób niepełnosprawnych,
- i) wspieranie działalności Kół Gospodyń Wiejskich oraz liderów wiejskich celem rozwijania obszarów wiejskich w tym działalności funkcjonujących już świetlic wiejskich,
- j) pomoc w nawiązywaniu kontaktów z organami administracji publicznej, organizacjami i instytucjami, urzędem, a sektorem prywatnym – organizacja spotkań oraz utworzenie partnerstwa lokalnego w tym nawiązanie współpracy z miastem partnerskim,
- k) opieka merytoryczna nad Młodzieżową Radą Gminy Żychlin,
- l) stworzenie „Dnia Organizacji Pozarządowych” w ramach Święta Żychlina.”

6) Ilekroć w treści Regulaminu jest mowa o Kierowniku Referatu Kultury, Oświaty i Sportu lub Referacie Kultury, Oświaty i Sportu, rozumie się przez to odpowiednio Kierownika Referatu Oświaty i Zdrowia oraz Referat Oświaty i Zdrowia.

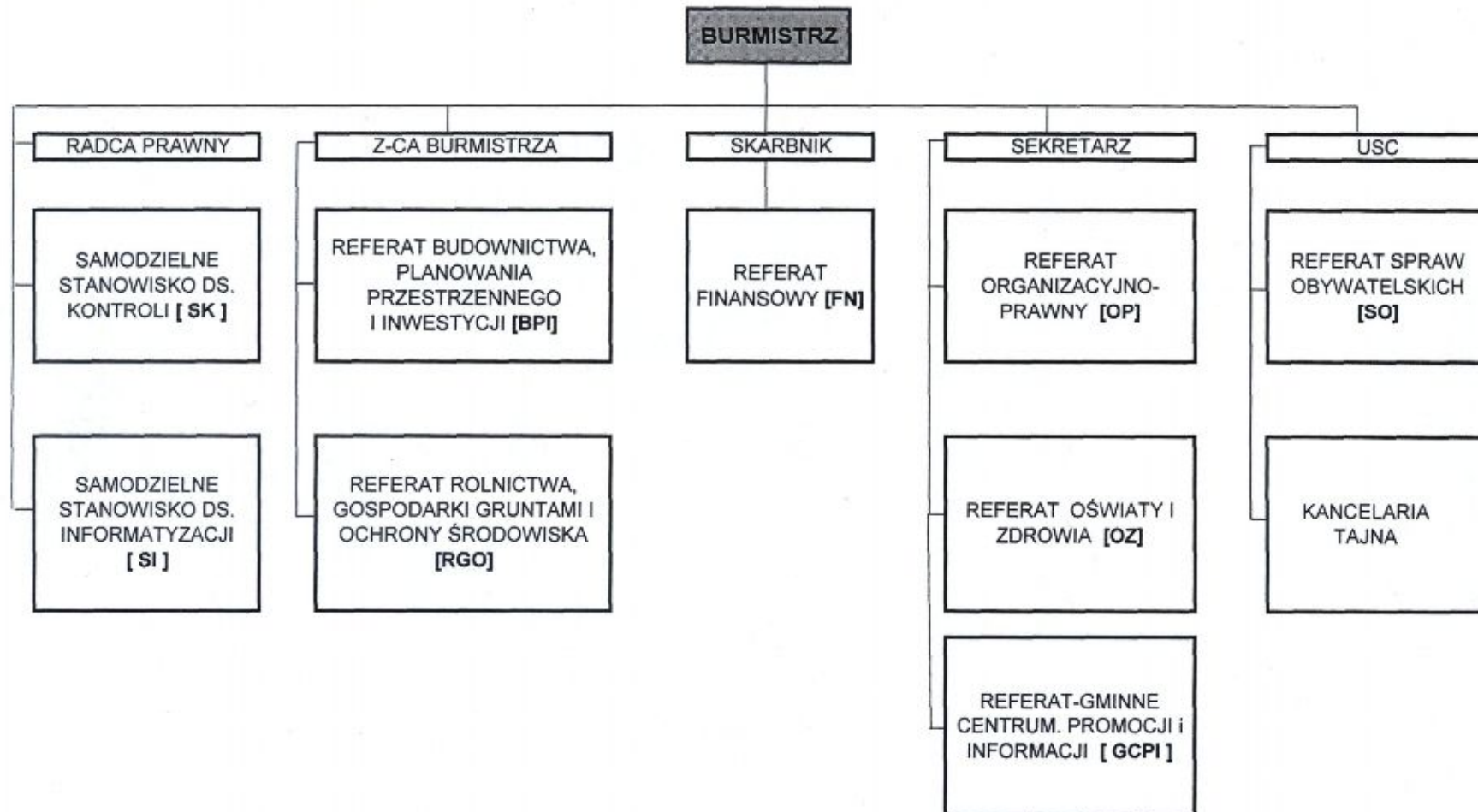
7) Załącznik Nr I do Regulaminu Organizacyjnego Urzędu Gminy w Żychlinie otrzymuje brzmienie określone w załączniku do niniejszego zarządzenia.

**§ 2.** Traci moc Zarządzenie Burmistrza Gminy Żychlin Nr 5/08 z dnia 26 lutego 2008r. zmieniające Zarządzenie Nr 1/07 Burmistrza Gminy Żychlin z dnia 2 stycznia 2007r. w sprawie: nadania regulaminu organizacyjnego Urzędu Gminy w Żychlinie.

**§ 3.** Zarządzenie wchodzi w życie z dniem podjęcia.

**Burmistrz Gminy Żychlin**  
**/-/Grzegorz Ambroziak**

**SCHEMAT ORGANIZACYJNY URZĘDU GMINY W ŻYCHLINIE**



BURMISTRZ  
*Grzegorz Ambroziak*